

Dimite Jaume Bosch


Como en Gavà, el alcalde de Sant Boi cede el testigo a Lluïsa Moret que agotará el año de legislatura



Foto oficial de los dos protagonistas: Lluïsa Moret relevará a Jaume Bosch (2007-2014) en la alcaldía de Sant Boi


Siete años como alcalde y once en el consistorio. **Jaume Bosch**, hasta este mes alcalde de Sant Boi, cierra su etapa política en el Ayuntamiento de la ciudad después de dimitir de su cargo y ceder el testigo a **Lluïsa Moret**, hasta ahora teniente de alcalde del Área de Bienestar y Ciudadanía. Psicóloga

de profesión, Moret acabará este año de legislatura que resta. Según Joaquín Fernández, secretario de organización del PSC - Baix Llobregat, la ejecutiva local del partido tendrá que abrir un proceso de primarias para elegir al candidato de las Elecciones Municipales 2015. Continúa en la pág. 11 |



Centro
Podológico
MARIANAO

Callosidades, uñas encarnadas
plantillas, exploraciones infantiles
y adultos, verrugas planteras...
Cualquier afección en los pies.



C/ Victoria nº 115-117
08830 Sant Boi de Llob. (Bcn)
Telf: 93 640 75 22

29^a
festa de la
CIRERA

*30, 31 de maig
i 1 de juny
de 2014*

de Santa Coloma
de Cervelló



Anglès a partir d'1 any

Kids&Us Sant Vicenç dels Horts
Sant Josep, 4
08620 Sant Vicenç dels Horts
T. 931 64 32 47 / 692 02 13 82
svh@kidsandus.es



56a Exposició Nacional de Roses

35a Fira Comercial i Industrial del
Baix Llobregat

Sant Feliu de Llobregat

9 | 10 | 11 maig 2014

www.santfeliu.cat/festesdeprimavera





Fernando Martín

Uno de los principales factores que ha determinado la gravedad de la crisis bancaria y el plan de rescate de las entidades financieras se ha debido, por una parte a la falta de supervisión de los organismos que habían de ejercer dicha labor y, además, a la ausencia de una verdadera unión bancaria europea.

Precisamente, para constituir el inicio de la anhelada unión bancaria adoptaron las medidas oportunas el pasado mes de marzo, tras una maratónica reunión, los representantes del Parlamento Europeo, el Consejo de la Unión Europea y la Comisión Europea.

El acuerdo consiste en la creación de un Mecanismo Único de Resolución con una dotación de 55.000 millones de euros, aportados por los bancos en el plazo de ocho años y destinado a liquidar en el futuro los bancos en crisis en la zona euro.

En cuanto al organismo supervisor será el Banco Central Europeo el encargado de detectar la situación de un banco en dificultades, aunque su intervención

Unión bancaria europea

la decidirán los órganos del citado Mecanismo, donde la influencia de cada país estará en función de la aportación al fondo.

El fondo europeo de resolución bancaria se nutrirá de una cifra equivalente al uno por ciento de todos los depósitos garantizados, y la contribución de cada banco dependerá asimismo del perfil de riesgo de su modelo de negocio. La aportación exacta dependerá de los criterios que más adelante se fijen.

No obstante, la imposición del Gobierno alemán determina que la creación de ese fondo se efectúe en base a un tratado intergubernamental, paradójicamente al margen de la legislación europea.

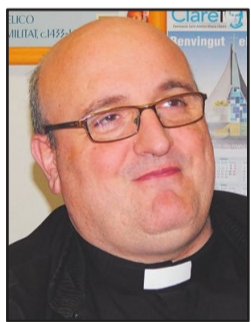
En cuanto al plazo final para la constitución del fondo, se ha mejorado reduciéndose a ocho años, en lugar de los diez acordados inicialmente. Aun así, se estima excesivo el período previsto para su creación, dada la ausencia de una red de seguridad que garantice la existencia de recursos durante la fase de transición. En ese sentido, Berlín se ha opuesto a que el fondo de resolución y el fondo de rescate de la zona euro proporcionen la cobertura precisa hasta el año 2023.

Además, otro de los aspectos que generan cierta ambigüedad es la ausencia de autoridad del Mecanismo Único de Resolución, en cuanto a la liquidación o reestructuración de las entidades que no están sujetas a la supervisión directa del Banco Central Europeo. La trascendencia del pacto alcanzado supone un cambio profundo en el funcionamiento del mercado bancario europeo.

El objetivo principal de dicho Mecanismo consiste en crear un sistema eficiente, que proporcione un trato igualitario para todos los bancos al margen de su país de origen y, principalmente, que evite a los contribuyentes tener que costear el rescate de las entidades.

La larga crisis económica y financiera ha supuesto el avance de un sentimiento euroescéptico y antieuropeísta entre la población comunitaria que no comprende el motivo por el que debe contribuir al rescate de las entidades bancarias.

El acuerdo habría de suponer la recuperación de la confianza en el sistema bancario europeo y, en consecuencia, el punto final a la restricción del crédito que impide impulsar la reactivación económica.



Mossèn Pere Rovira Parròquia Antoni Maria Claret

La realidad que nos rodea es "tozuda" y reitera aquello que nadie puede obviar: cada día somos más pobres, en lo económico y también en la búsqueda de la "verdad", sobre uno mismo y los demás. Un texto del Evangelio de Juan (el juicio a Jesús) nos muestra como la verdad no siempre se presenta con aspecto atractivo y placentero, pudiendo incluso rechazarse:

Jesús le contestó (a Poncio Pilato):

-Yo nací y vine al mundo para decir lo que es la verdad. Y todos los que pertenecen a la verdad,

me escuchan.

-¿Y qué es la verdad? -le preguntó Pilato.

Nos estamos acostumbrando, peligrosamente, a no hacernos preguntas, a no revisar nuestra

La verdad sobre mí ¿la conozco?

vida, a vivir con ciertos automatismos; a no buscar, ni meditar, ni reflexionar sobre aspectos tan fundamentales como la justicia, la caridad, la vida, la familia, la misma convivencia o el mismo orden creado y visible en la naturaleza. ¿Y qué es la verdad? Sigue vigente esta gran pregunta sobre nuestra vida: pasado, presente y futuro ¿Podemos conocer la verdad sobre Dios o el universo, sin conocernos nosotros mismos? Toda nuestra existencia es un "don", nada nos pertenece por mérito o conquista; la vida es el primer gran regalo donde la respiración, la salud, la capacidad, la voluntad,... incluso los bienes materiales son recibidos y, ojalá, acogidos con gratitud.

La ceguera más peligrosa es cuando nos creemos propietarios y merecedores de todo aquello que hemos recibido, sólo, para administrarlo en orden al "bien común". Indigna ver como el despilfarro de algunos, asfixia un gran número de la

población; los casos de corrupción son sólo las consecuencias de un vacío moral o de una mentira grabada en nuestros corazones. Es muy fácil hacer grandes discursos bañados de sentimentalismo ideológico, abstractos y grandilocuentes. ¿Cuántas personas cercanas, solas o enfermas, pobres o sufrientes, interpelan nuestra conciencia y nos invitan a una respuesta personal, concreta y generosa? No convirtamos al "estado" en un "papá" que solucione todos los problemas; articulemos una respuesta cercana desde la propia implicación: la limosna no consiste en dar más o menos, sino en compartir aquello que previamente has recibido, sea dinero, tiempo o afecto.

La pobreza material de tantos hermanos existe y existirá mientras el corazón humano se instale en la soberbia y no descubra la humilde verdad de su existencia. ¿Dónde está la verdad? ¿Cuál es la verdad sobre mí? ¿Quién puede ayudarme a descubrirla?

CAPÍTULO 9: AEBALL - ASOCIACIÓN EMPRESARIAL DE L'HOSPITALET Y BAIX LLOBREGAT

Tras analizar, en anteriores ediciones, a los sindicatos mayoritarios y minoritarios, así como, también, a las organizaciones políticas del PP, PSC, CiU, ERC y ICV (capítulo 8: consultar en la web www.elllobregat.com), es el turno de la patronal AEBALL.

AEBALL se afianza como principal "lobby" empresarial de L'Hospitalet y la comarca

La patronal ha pasado de ocho empresas fundacionales a representar cerca de 3.000 en treinta años de historia, gracias en parte al consolidado Fórum Empresarial

IMANOL CRESPO

Es indudable que la globalización ha multiplicado, geoméricamente hablando, sus diferentes vértices y aristas; sus actores implicados y las relaciones entre ellos. Hacer una radiografía del poder es inevitablemente mucho más complejo que décadas atrás y si tuviéramos que representar un dibujo nos saldría una especie de asterisco interrelacionado entre todos los puntos.

Sin embargo, si bajamos del nivel estatal, hasta lo local, la estructura básica y simplista del poder sería un triángulo en donde los tres protagonistas estiran de su vértice para convertirse en el centro de la parvularia figura geométrica. Estamos hablando de la Administración, los sindicatos y las patronales. Analizados los partidos políticos y los sindicatos en las ediciones anteriores del Dossier Radiografía al Poder, abrimos el espacio a las patronales con AEBALL (Asociación Empresarial de L'Hospitalet y el Baix Llobregat) como primera representante de las empresas de la comarca.

Joan Rosell, en los inicios

Son algunas de las paradojas de la crisis. Las dificultades en todos los niveles de la sociedad

está favoreciendo el asociacionismo, también, en este caso, de las empresas. Creada en 1984 a partir de la fusión en L'Hospitalet de Llobregat de ocho empresas, entre las cuales consta Congost, la sociedad familiar del actual presidente de la CEOE (Confederación Española de Organizaciones Empresariales), Joan Rosell, la patronal AEBALL inició su andadura de manera modesta y únicamente en la segunda ciudad más grande de Cataluña. Pronto amplió su zona geográfica de influencia al Baix Llobregat y, ahora, en 2014, treinta años después de su fundación, la patronal ya representa, de manera directa o indirecta, a unas 3.000 empresas, que generan trabajo a 48.000 empleados.

"La patronal se encuentra en un momento de consolidación total. Las dificultades son muchas, pero estamos creciendo tanto en socios, como en servicios y representatividad", explica la directora general de AEBALL, Rosa Fiol. "El tejido asociativo también está sufriendo mucho y los que estamos mirando hacia delante y estamos convirtiendo unos años de crisis en oportunidades, en renovación, en modernización, estamos consolidando la entidad". En esta línea se manifiesta también



Plano cenital de L'Hospitalet y el Baix Llobregat, área de influencia de AEBALL

el actual presidente de la patronal, Manuel Rosillo, hablando de la consolidación en dos aspectos básicos: desde el punto de vista de la representatividad, como comentábamos, con el apoyo a unas 3.000 empresas; pero también desde el punto de vista institucional: "Estamos situados en los ámbitos de decisión en los que podemos incidir para el bien de las empresas del territorio: estamos en la vicepresidencia de FEPIME, en el comité ejecutivo de Fomento del Trabajo, en la asamblea de la CEOE... Estamos,

SEGUROS DE VIDA - HOGAR - AUTO EL LEÓN DE LOS SEGUROS



GENERALI
Seguros

Juan Carlos Viniegra
Agente exclusivo



93 654 25 05

Jaume Balmes, 2 Sant Boi de Llob.
direccion@santboiana.com

Núm. Registro C007252199670C

por tanto, muy bien situados en los órganos que sirven de lobby, teniendo en cuenta, además, nuestra presencia en las diferentes comisiones de trabajo”.

Y es que, siendo calificados en este sentido como ortodoxos, el papel de ‘lobby’ es el central, más allá de los servicios que también aporta de una manera creciente. “Hacer de lobby tiene que ser y es el objetivo. [...] AEBALL por si sola, desde el punto de vista económico ha aportado poco; lo que hemos aportado, lo que hemos transmitido -a través de la labor institucional- es la opinión del empresariado a los órganos de decisión. Una voz que ha sido escuchada”, comenta Rosillo.

El éxito del Fórum Empresarial

Camino de los seis años de historia desde el primer Fórum Empresarial, en septiembre de 2008, esta herramienta ha sido un “éxito” para fortalecer las relaciones con la administración y fortalecer este peso de ‘lobby’ de la patronal. “El Fórum Empresarial pretende ser un punto de encuentro para altos directivos y empresarios del territorio. Nos ha permitido conocer líneas de pensamiento, políticos, instituciones y, en general, nos ha ayudado a ver más el marco conceptual de las empresas y del ‘lobby’ que hacemos en su defensa”, describe Fiol.

El Fórum Empresarial, con convocatorias prácticamente mensuales, muestra el mapa de la realidad empresarial de la comarca y de l’Hospitalet.



La alcaldesa de l’Hospitalet, Núria Marín (junto a Manuel Rosillo, a la izquierda de la imagen), fue una de las invitadas del último Fórum Empresarial de AEBALL

Los ponentes seleccionados -de primera línea en el plano del poder, como en el último Fórum, el conseller d’Empresa i Ocupació, Felip Puig- así como el Informe económico trimestral que presenta AEBALL en dicho Fórum han convertido a este instrumento en una cita obligatoria para conocer las novedades e inquietudes empresariales de la comarca. “Ha sido un acierto para proyectar más la opinión del empresariado en el entorno donde después se toman decisiones”, dice Manuel Rosillo, quien nos avanza que está estudiando la posibilidad de recoger en un libro estos años de historia del Fórum.

La ventanilla única, asignatura pendiente

En estos últimos años, otra de las consecuencias positivas del Fórum para la patronal ha sido la mejora de las relaciones con la administración, en particular, con la local. “La relación con los ayuntamientos es todo lo buena que puede ser, en el sentido que ellos tienen sus líneas estratégicas de actuación; y nosotros negociamos con ellos para que sean lo más cercanas a las nuestras”, comenta Rosa Fiol, realista de los intereses particulares tanto de la patronal como de la administración. Tanto Manuel Rosillo como Rosa Fiol coinciden en el acierto de invitar a alcaldes al Fórum y en el acercamiento que esto ha supuesto con la administración local. De la misma manera, la campaña ‘Salvem les Empreses’ tuvo muy buena acogida y han encontrado en la administración local la sensibilidad necesaria para luchar contra el cierre de empresas.

‘Salvem les empreses’ es una iniciativa de AEBALL para la concienciación de la sociedad y de la administración de la importancia de las empresas a nivel social, por su papel generador de empleo entre otras cuestiones. “Hay dos maneras de plantear esto: una es la de apoyar la cultura del emprendedor, que parece que está de moda desde hace unos años, como si favoreciendo el espíritu del emprendedor pudiera generar empresarios. No digo que no, porque para ser empresario se necesita un espíritu emprendedor. Esto está muy bien, pero claro, lo que hay que hacer es evitar que se sigan cerrando las empresas, porque cada empresa que cierra, difícilmente retoma la actividad. Y esto es destrucción de empleo y desgracias para

todos”, sintetiza el presidente de AEBALL, Manuel Rosillo. Pese a los avances conseguidos en esta lucha, según el presidente de la patronal, sigue habiendo una asignatura pendiente: la ventanilla única. “Hay que facilitar la implantación de las empresas y evitar la interregulación que hay. Se produce la circunstancia de que en una misma calle, una acera es de una ciudad y la otra es de otro municipio; y las dos administraciones tienen regulaciones distintas. Esto no puede ser”, concluye el presidente de la patronal.

Fusión imposible

AEBALL agrupa empresas micro, pymes, pero también grandes, además de otros colectivos y otras patronales o asociaciones que se han unido a ellos para delegar su representación en el territorio. El resultado es un abanico empresarial de todos los colores que conforman la actual AEBALL, vinculada tradicionalmente a Fomento del Trabajo Nacional y a la CEOE y, políticamente hablando, muy cercana al entorno del Partido Popular; a diferencia de PIMEC, la patronal catalana de las pequeñas y medianas empresas y autónomos, tradicionalmente calificada como patronal convergente.

En distintas ocasiones se ha intentado la fusión entre patronales (en concreto FEPYME, también vinculada a la CEOE, y PIMEC) sin éxito, según los dirigentes de AEBALL por los distintos modelos de ambas patronales. “No lo veo posible porque son dos modelos opuestos y antagónicos. El aceite y el agua por mucho que lo mezcles siempre se acaban separando. Es otro modelo, más de central de compras, donde se dan todo tipo de servicios mercantiles; sencillamente muy distinto al nuestro”, explica Rosa Fiol. Argumento compartido por Manuel Rosillo, que va más allá: “Quiero pensar que es un problema de modelo más que de personas; porque si es de personas tendríamos un problema añadido. Todos hemos de ceder algo para poder encontrarnos”. En este sentido, tal y como explica el presidente de la patronal, se seguirá intentando seguramente en el futuro, puesto que lo más razonable para AEBALL es que haya una voz para las pequeñas y medianas empresas y otra para las grandes. Que se llegue o no a dar esta fusión, solo el tiempo lo dirá.

el llobregat
Diario Digital

www.elllobregat.com

**Total de páginas visitadas
en el mes de Abril del 2014:**

498.577

AUDITOR:

Soluciones Web Integrales

El Fiscal pide dos meses de cárcel para dos directivos del Llor

REDACCIÓN / Revés para los seis directivos imputados del Colegio Llor de Sant Boi de Llobregat. El fiscal del caso se retractó, el pasado 28 y 29 de abril en la Audiencia Provincial, del supuesto delito de administración desleal y pidió dos meses de prisión más sanción económica para el todavía director, Tomás Cabello, y para el presidente de la Fundación Llor, Antoni Mestres. El caso toma, por tanto, un nuevo giro en la Audiencia Provincial, después de diez años de juicios, con el cambio de opinión de la fiscalía. Cabe recordar que la parte denunciante pide hasta nueve años de cárcel a seis miembros concretos de la directiva por tres presuntos delitos: apropiación indebida, falsedad documental y delito societario o administración desleal.

De confirmarse la sentencia, la parte denunciante vería reconocida la mala praxis del equipo directivo de entonces quienes presuntamente condonaron la deuda de la escolarización de los hijos de Salvador

Pijoan, entonces presidente del Consejo Rector del Llor, cantidad que se estima alrededor de los 100.000 euros. Con esta pena, no entrarían en prisión, pero sí que estarían obligados a abandonar sus cargos en la Fundación, con lo que la parte denunciante ya se vería, en parte, recompensada ya que difícilmente se podrá recuperar lo económico.

De hecho, según ha podido saber El Llobregat, el Llor recogió en las cuentas de 2011 una provisión por responsabilidades con un importe de 53.207,09 euros con los que se pagaría lo correspondiente a los procedimientos judiciales. "Corresponden al cálculo hecho por los servicios jurídicos en relación a dos procedimientos presentados en los Juzgados de Instrucción de Sant Boi, y son el resultado de la estimación de la Responsabilidad civil derivada, los honorarios de los abogados, el gasto de los posibles recursos y los honorarios de la parte contraria en caso de condena en costas". Es decir, que la defensa

y el proceso judicial en el que el Llor está implicado lo está pagando la Fundación, se entiende, por tanto, con el dinero de todos los padres y madres. La sentencia, que podrá ser recurrida por casación, se espera para finales de mayo.

Absuelto el ex administrador

En el otro juicio paralelo celebrado el lunes 28 de abril, el ex administrador del Llor y denunciante particular del caso, Jose María Delgado, se sentaba en el banquillo por presunto delito de descubrimiento y revelación de secretos. Pues bien, una semana después la sentencia le absuelve. Según se desprende del fallo, en ningún caso el señor Delgado habría cometido delito alguno; pero incluso en el caso que así hubiera sido, el fallo enmarca la apropiación de los documentos en el "ejercicio legítimo de un derecho-deber de denunciar los hechos de apariencia ilícita de los que se tiene conocimiento".

PERSONES DEPENDENTS I RESPIRS FAMILIARS

Quan una família té cura d'una persona dependent i, això, li comporta una atenció continuada, inclòs, de vegades, es fa difícil la conciliació amb la vida laboral, es renuncia a una part de la vida personal, familiar, per dedicar-se a aquesta atenció.

Malgrat que actualment disposem de prestacions i serveis com és la teleassistència

o telealarma, o la prestació de cuidador no professional, el cuidador principal necessita descansar, necessita de respirs o en el cas que el cuidador hagi de passar per un període de convalescència i necessiti que algú cuidi de la persona dependent.

Si la persona dependent està habituada a estar al domicili, és preferible no haver de

desplaçar-la a un altre lloc, donat que la podríem desorientar. Per aquesta raó existeixen altres maneres de poder atendre a la persona dependent al seu domicili i poder tenir un descans familiar, com és contractar a un professional que entingui cura al domicili del familiar dependent, que, sempre que sigui possible serà l'opció millor rebuda per la persona dependent.

Especialistes en Assistència Domiciliària per a les Persones Grans i amb Dependència

ASISTED BAIX LLOBREGAT

® **ASISTED**

Central c.Raurich 62 08830 Sant Boi de Llobregat **Delegacions** El Prat
Cornellà / Castelldefels / Sant Vicenç dels Horts / Gavà / Esplugues / Sant Feliu
Martorell / Olesa / Esparraguera / Sant Andreu de la Barca / Sant Joan Despí

Telèfon 936 540 100 Urgències 637 860 292 baixllobregat@asisted.com

DOSSIER DE TRANSPARENCIA: ¿CUÁNTO TE CUESTA MANTENER TU AYUNTAMIENTO? - SANT BOI DE LLOBREGAT

A un año de las próximas elecciones municipales, apostamos por la transparencia de las cuentas públicas en un esfuerzo por facilitar los datos que sustenten la opinión ciudadana. Cada mes, hasta los comicios, se publicará un amplio análisis de los números económicos de un ayuntamiento de algún municipio de la comarca. Empezamos con el Ayuntamiento de Sant Boi de Llobregat, tras la reciente dimisión del alcalde socialista, Jaume Bosch, al frente del gobierno municipal



¿Cuánto te cuesta mantener tu ayuntamiento?

El Llobregat analiza la evolución de cómo se ha gastado el dinero de tu municipio en los últimos tres años en una serie por entregas que comenzamos con el Ayuntamiento de Sant Boi

¿Qué pagamos de media por el personal del ayuntamiento? y ¿cuánto nos cuesta mantener limpias las calles? Son algunas de las preguntas que responderemos cada mes

LUCÍA GAUDIOSO

El Llobregat emprende con esta edición una serie de informes en los que analizaremos a fondo cuánto nos cuesta a los ciudadanos de a pie mantener nuestros ayuntamientos. En colaboración con la entidad Transparencia de Cuentas Públicas, creada por el ingeniero Miguel Fiador, El Llobregat ha recogido agrupado, ordenado y hecho visibles las cuentas públicas de las administraciones municipales de nuestra comarca. Para ello, se han utilizado exclusivamente datos públicos, preferentemente del Tribunal de Cuentas y del Ministerio de Hacienda y de las Administraciones Públicas.

¿Cuánto nos cuesta de media a los ciudadanos de L'Hospitalet y el Baix Llobregat los gastos en personal de su consistorio? ¿Cuánto le cuesta mantener limpias sus calles y en buen estado el mobiliario urbano? ¿Cuánto dinero consigue su ayuntamiento por inversiones patrimoniales?. Estos son sólo algunos ejemplos de las preguntas que a partir de ahora y hasta las próximas elecciones municipales de mayo de 2015 vamos a contestar en El Llobregat a través de una serie en la que cada mes vamos a transformar miles de datos económicos en información útil y comprensible para el ciudadano. Todo ello acompañado de mapas, desgloses, diagramas de barras, comparativas e informes.

Hasta ahora existían muchos datos publicados «por defecto» a través del



Ayuntamiento de Sant Boi de Llobregat

Ministerio de Hacienda cuyo formato era bastante accesible. Sin embargo, para un ciudadano de a pie, su visibilidad y acceso era más complicado. Ahora, El Llobregat va a contribuir a que la gente se mentalice. Porque es más fácil opinar con todos estos datos sobre la mesa antes de pronunciarse sobre la gestión de un equipo de gobierno municipal en el examen final que suponen unas elecciones. Sin los datos, las opiniones carecen de fundamento. La nueva ley de

Transparencia ayuda, aunque el cambio que se ha producido es escaso. Hasta ahora, los ayuntamientos ofrecen información sesgada de sus presupuestos a través de los medios de comunicación municipales que, por cierto, cuestan mucho dinero al contribuyente, que suele contemplarlos como medios de propaganda y no de información.

En El Llobregat vamos a centrarnos en las cuentas de los Ayuntamientos de la comarca: en los ingresos por impuestos directos, indirectos, tasas, sus ingresos por activos financieros, sus gastos en inversiones reales, en servicios públicos básicos... y así hasta 25 indicadores diferentes. Unos informes que han conseguido arrancar gracias a una campaña de crowdfunding en la que El Llobregat ha contribuido.

Apreciado lector y vecino, para usted transformaremos los miles de datos en información útil y comprensible mes a mes con el fin de mejorar y aumentar el conocimiento sobre las cuentas públicas y así que se pueda hacer una idea más real sobre la gestión de su dinero en manos de sus representantes municipales ante el examen final al que se van a someter en las elecciones del año que viene. En la primera entrega de esta serie, analizamos las cuentas del ayuntamiento de Sant Boi, gobernado por una coalición entre PSC e ICV bajo la presidencia del alcalde Jaume Bosch.



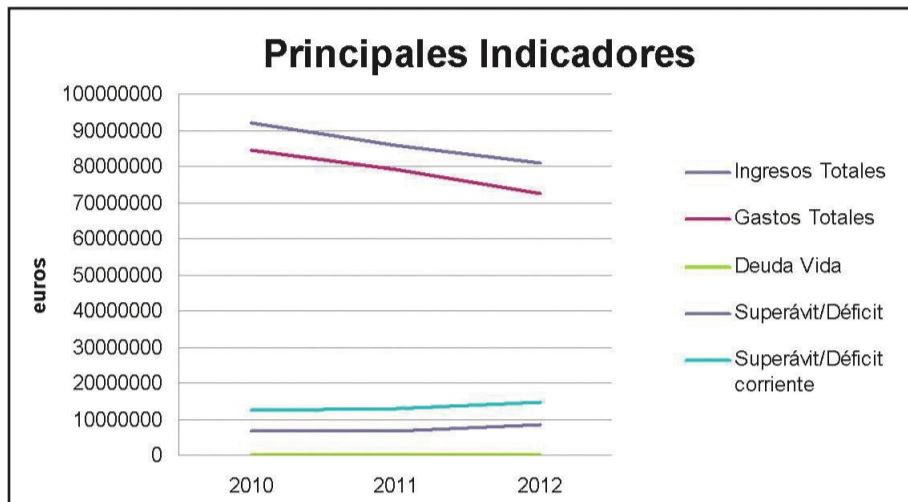


Los santboianos pagan un 8% más de impuestos y a su Ayuntamiento le sobran al año 8,3 millones de euros

Cada ciudadano de Sant Boi paga 38 euros más a su administración, ya que en 2012 abonaba una media de 475 euros en impuestos directos (IBI, circulación, etc) cuando dos años antes sólo pagaba 437 euros

La práctica ausencia de inversiones y el aumento de la presión fiscal estabiliza las cuentas de un ayuntamiento que, sin embargo, no ha reducido sus gastos fijos, por ejemplo, en personal

El volumen total de ingresos obtenidos por el ayuntamiento de Sant Boi de Llobregat (corrientes: capital y financieros) ascendió en 2012 a un poco más de 81 millones de euros (81.019.262), mientras que el total de gastos realizados fue en ese mismo año de 72.662.842 euros. Esto significa que el ayuntamiento cerró el ejercicio del año 2012 con un superávit de 8.356.420 euros (+10%), el mejor dato obtenido en los tres últimos años, según la información contenida en el documento "Liquidación



Principales Indicadores (Valores absolutos)	2010	2011	2012
Ingresos Totales	91.953.437€	85.627.027€	81.019.262€
Gastos Totales	84.601.623€	79.048.226€	72.662.842€
Deuda Viva	48.877€	44.760€	41.188€
Superávit/Déficit	6.451.814€	6.578.801€	8.356.419€
Superávit/Déficit corriente	12.513.912€	12.768.193€	14.716.812€

Análisis de los conceptos económicos más significativos

de Presupuestos de Entidades Locales" realizado por el Ministerio de Hacienda. En 2010 y 2011 el superávit alcanzó los 6,5 millones de euros. ¿Dónde ha ido a parar ese dinero?

De estos datos, se puede llegar a la conclusión de que, aunque el gasto total ha disminuido en ocho millones de euros, el ayuntamiento ingresa diez millones menos desde el año 2010 por lo que debería reducir el gasto dos millones de euros más al año para equilibrar lo que gasta con la caída de los ingresos derivada por la crisis económica.

El beneficio de no hacer nada extraordinario. A primera vista, se trata de unos resultados que no son malos porque el ayuntamiento ha reducido la deuda financiera en los últimos tres años. Ello ha sido así, entre otras razones, porque ha programado nuevas inversiones que precisasen de financiación; en consecuencia la carga financiera (generada en mandatos anteriores), se ha ido reduciendo gracias a la amortización anual de préstamos. Los ingresos, por la vía de los impuestos por Bienes Inmuebles, Circulación y diversas tasas,

aunque sea por crecimiento vegetativo, cada año crecen porque la población y los inmuebles también crecen. La tendencia natural es que sin hacer nada, el presupuesto municipal crezca y si además se aumenta la presión fiscal (se aumentan los tipos de esos impuestos) está claro que entonces crece más rápido. De esta forma, sin in hacer gastos extraordinarios o reduciéndolos mucho, el ayuntamiento ha conseguido que los ratios económicos, mejoren.

Cada santboiano paga al año 475 euros

En la tabla se puede observar la evolución de los últimos tres años de los ingresos corrientes, es decir, de los ingresos recurrentes de la actividad normal del ayuntamiento tanto en valores absolutos como per cápita. Durante el período establecido, han crecido los ingresos por impuestos directos casi el 10%. Se trata de todos aquellos ingresos derivados de la fiscalidad que grava directamente las propiedades físicas de los ciudadanos: Impuesto de Bienes Inmuebles (IBI), Rústica, impuesto de vehículos, Impuesto de Actividades Económicas (IAE) de grandes empresas, impuestos sobre plusvalías, etcétera. El ayuntamiento de Sant Boi recaudó en 2012 un total de 39.481.464 euros provenientes de esos impuestos directos, lo que supone un aumento de 3.173.678 de euros desde 2010, o lo que es lo mismo, algo más del 8% más de presión fiscal. Per cápita, cada ciudadano contribuyó con 475 euros en 2012, cifra que ha aumentado 38,23 euros desde 2010.

XP ADVOCATS S.L.P.

Un amplio equipo de profesionales a su disposición

Pídanos presupuesto: Tel. 93.640.72.28
4@consultajuridica.net

Rambla Rafael Casanova, 74. Sant Boi del Llobregat

tarragó
comunicació, s.c.

PORTERO ELECTRÓNICO

CC-TV BICY COLOR

INTERCOMUNICACIÓN

VIDEO PORTERO

MEGAFONÍA

TELEFONÍA

ANTENAS

CONTROL DE ACCESOS

Supranyes, 6 - 8 08028 Barcelona
Tel. 93 432 14 79 • Fax 93 421 63 67

Mossèn Cinto Verdager 70
08830 Sant Boi de Llobregat
Tel. 93 654 75 51 • Fax 93 654 75 48

www.tarrago-fermaxsat.com
tarrago@tarrago-fermaxsat.com

Los ingresos por impuestos indirectos, recaudados por el Estado y que cede en parte a las administraciones locales como el impuesto sobre el valor añadido IVA, alcohol, cerveza, tabaco, gasolina, cesión de IRPF, etcétera, no han crecido tanto como los ingresos por impuestos directos. Teniendo en cuenta que en 2012 se recaudaron 2.569.565 euros gracias a estos impuestos, desde 2010 la cifra se ha incrementado sólo 357.374 euros, lo que supone 3,50 euros más por cada ciudadano, que paga cada uno una media en la actualidad de 30,09 euros.

Las tasas caen 2 millones de euros

Las tasas, precios públicos y otros ingresos sí que han disminuido a lo largo de los tres años de estudio. Son ingresos corrientes

de naturaleza no impositiva, procedentes fundamentalmente de la contraprestación de servicios públicos y de tasas fiscales como la recogida de las basuras, el uso de instalaciones deportivas, la ocupación del subsuelo, la instalación de marquesinas o licencias de apertura. En la tabla se observa que, mientras en 2010 los santboianos pagaban algo más de doce millones de euros (12.109.025), en 2012 la cifra se redujo en 1.730.812 hasta alcanzar los 10.378.213 euros.

La media per cápita de estos datos se traduce en que en 2012 cada ciudadano pagó 20,87 euros menos que en 2010, reduciendo este gasto en sus bolsillos. No obstante, esta cifra no es extrapolable por ciudadano, ya que buena parte de las tasas y precios públicos las abonan establecimientos comerciales y empresas, que, dada la crisis económica, han visto cerradas sus actividades y, por tanto, ha bajado la recaudación por este concepto.

Las transferencias corrientes, es decir, las cantidades recibidas sin contrapartida y destinadas a financiar operaciones corrientes

(personal, servicio, gastos financieros y transferencias corrientes) se han mantenido con las mismas cifras aproximadamente, a lo largo de los tres años. Así, se mantiene en cerca de los 22 millones de euros el ingreso del Ayuntamiento por transferencias corrientes, lo que supone 267,80 euros per cápita.

Los gastos en personal bajan 31,86 euros

En la tabla se puede observar la evolución de los últimos tres años de los gastos corrientes, es decir, de los gastos recurrentes de la actividad normal del ayuntamiento tanto en valores absolutos como per cápita de media por habitante. En los tres años analizados han disminuido los gastos en personal (sueldos, salarios y gastos sociales del

personal contratado y plantilla de funcionarios) en 2.646.144 euros, que supuso para el ciudadano de Sant Boi la contribución de 324,4 euros anuales en 2012. Queda patente la situación de crisis actual y los recortes que las administraciones públicas se han visto obligadas a realizar, pero sorprende que en el año 2011 se dispararan más de un millón de euros los gastos de personal por encima del anterior ejercicio, hasta alcanzar los 30.666.847 euros.

El recorte del gasto vino al año siguiente, ya que en 2012 el gasto en personal supuso el 37% del total del presupuesto.

Cada vecino paga 282,8 euros en mantenimiento

Los gastos corrientes en bienes y servicios, es decir, los gastos operativos de los servicios necesarios para el funcionamiento del municipio como son el alumbrado, el agua, la limpieza, la recogida de basuras, el mantenimiento de las instalaciones municipales y el cuidado de parques y jardines, ha aumentado ligeramente. En 2010 el ayuntamiento de Sant Boi

Principales Indicadores (Ingresos en valores absolutos)	2010	2011	2012
Ingresos por impuestos directos	36.307.786€	37.970.324€	39.481.464€
Ingresos por impuestos indirectos	2.212.282€	2.631.025€	2.569.656€
Ingresos por tasas y otros	12.109.025€	11.803.695€	10.378.213€
Ingresos por transferencias corrientes	22.761.969€	21.913.322€	22.246.526€
Ingresos patrimoniales	1.405.978€	1.137.870€	1.523.793€
Ingresos por enajenación de inversiones reales	0€	1.622.068€	964.153€
Ingresos por transferencias de capital	12.221.275€	8.507.958€	2.335.368€
Ingresos por activos financieros	35.122€	40.765€	38.088€
Ingresos por pasivos financieros	4.000.000€	0€	1.500.000€

Ingresos recurrentes de la actividad normal del ayuntamiento: A la izquierda, el total de ingresos que el consistorio percibe. A la derecha, por cápita, es la media para cada ciudadano

Principales Indicadores (Gastos en valores absolutos)	2010	2011	2012
En personal	29.594.549€	30.666.847€	26.948.405€
En bienes y servicios	21.993.780€	22.862.558€	23.489.002€
Financieros	1.534.986€	1.404.766€	1.238.350€
Transferencias corrientes	9.159.813€	7.753.873€	9.807.083€
Inversiones reales	17.498.908€	11.870.443€	5.474.646€
Transferencias de capital	446.889€	3.111€	1.137.000€
Activos financieros	0€	0€	0€
Pasivos financieros	4.372.698€	4.486.628€	4.568.356€

Gastos recurrentes de la actividad normal del ayuntamiento. A la izquierda, los valores absolutos en el consistorio de Sant Boi. A la derecha, por cápita, el valor muestra el gasto medio para cada ciudadano

Principales Indicadores (Valores absolutos)	2010	2011	2012
Deuda pública	5.907.684€	5.891.395€	5.806.706€
Servicios Públicos Básicos	35.305.128€	28.041.053€	23.021.665€
Actuaciones de protección y promoción social	9.000.713€	9.891.743€	9.109.505€
Producción de bienes públicos de carácter preferente	13.457.617€	13.865.762€	12.687.884€
Actuaciones de carácter económico	2.561.022€	2.563.707€	2.394.789€
Actuaciones de carácter general	18.369.460€	18.794.566€	19.642.293€

Descripción de los Capítulos de Gastos por Programas. La tabla de la izquierda muestra los valores absolutos del Ayuntamiento. A la derecha, por cápita, corresponde a la media de cada ciudadano

registraba un gasto de 21.993.780 euros mientras que en 2012 eran 23.489.002 euros destinados. Ello conlleva un aumento per cápita de 18,04 euros, pagando en 2012, 282,80 euros.

Pese a contar con menos personal, el ayuntamiento ha aumentado los recursos para que

Sant Boi pueda mantener o incluso mejorar la eficiencia en cuanto a bienes y servicios públicos se refiere. Con estos datos, se deduce que el ayuntamiento ha incrementado el gasto de mantenimiento de los bienes y servicios a sus ciudadanos, aunque con menos recursos de personal.

Principales Indicadores (Valores per cápita de los ingresos)	2010	2011	2012
Ingresos por impuestos directos	437,07€	457,09€	475,30€
Ingresos por impuestos indirectos	26,63€	31,67€	30,09€
Ingresos por tasas y otros	145,77€	142,09€	124,90€
Ingresos por transferencias corrientes	274,00€	263,79€	267,8€
Ingresos patrimoniales	16,93€	13,70€	18,30€
Ingresos por enajenación de inversiones reales	0€	19,53€	11,40€
Ingresos por transferencias de capital	147,12€	102,42€	28,10€
Ingresos por activos financieros	0,42€	0,50€	0,50€
Ingresos por pasivos financieros	48,15€	0€	18,10€

Si el Ayuntamiento de Sant Boi ha ingresado, en impuestos directos, 39.481.464 euros (tabla de la izquierda) en 2012, cada ciudadano habría aportado de media 475,30 euros en lo referente a este indicador (tabla de la derecha)

Principales Indicadores (Gastos en valores per cápita)	2010	2011	2012
En personal	356,26€	369,17€	324,4€
En bienes corrientes y servicios	264,76€	275,22	282,8€
Financieros	21,00€	16,91€	14,90€
Transferencias corrientes	110,27€	93,34€	118,10€
Inversiones reales	210,65€	142,90€	65,90€
Transferencias de capital	5,38€	0,04€	13,70€
Activos financieros	0€	0€	0€
Pasivos financieros	52,64€	54,01€	55,00€

El gobierno municipal gastó casi 27 millones de euros en personal en 2012 (tabla de la izquierda) y es el grueso de sus gastos recurrentes. Esto supone que cada ciudadano ha aportado 324,40 euros/año en gasto de personal (tabla de la derecha)

Principales Indicadores (Valores per cápita)	2010	2011	2012
Deuda pública	71,12€	70,92€	69,9€
Servicios Públicos Básicos	425,00€	337,56€	277,1€
Actuaciones de protección y promoción social	108,35€	119,08€	109,7€
Producción de bienes públicos de carácter preferente	162,00€	166,92€	152,7€
Actuaciones de carácter económico	30,83€	30,86€	28,8€
Actuaciones de carácter general	221,13€	226,25€	236,5€

En la clasificación de gastos por programas, destaca los más de 23 millones de euros en Servicios Públicos Básicos en el año 2012. Esto supone, de media, 277 euros por cada santboino

Por otro lado, las transferencias corrientes, ayudas y subvenciones que la administración concede a otras instituciones y personas (ONG's, asociaciones y las aportaciones a los patronatos de turismo, fiestas y deportes) se mantienen en 2010 y 2012 y desciende algo más de dos

millones de euros en 2011.

En 2012, el gasto de transferencias corrientes supone para el ciudadano la cantidad de de 118,10 euros. Las inversiones reales, que corresponde a la inversión en obras e infraestructuras, es la partida de gasto que más

disminuye. En 2010 el gasto ascendía a 17.498.908€ (210,65 euros per cápita) mientras que en 2012 y con 2.024.262 euros menos, el gasto supuso un total de 5.474.646 euros (65,90 euros per cápita). Cada ciudadano "debe" 69,9 euros

La deuda pública del Ayuntamiento de Sant Boi, es decir, el pago para la amortización de una cantidad de la deuda total, no ha variado apenas las cifras durante los últimos tres años. Con un coste financiero en 2012 de 5.806.706 euros, supone una media para el ciudadano de 69,9 euros cada uno. Por lo tanto, el ayuntamiento santboiano, a pesar de haber ahorrado en los últimos tres años, no ha conseguido reducir el coste per cápita de la deuda pública y aunque ha reducido el gasto en los servicios públicos básicos.

Menos inversión en seguridad y bienestar

Estos servicios finalistas, que recogen los gastos de las áreas de seguridad y movilidad ciudadana, vivienda y urbanismo, bienestar comunitario y medio ambiente, sí que han sufrido una disminución del presupuesto, con un total de 23.021.665€ en 2012 frente a los más de 35 millones de 2010. Así, el santboiano ha dejado de percibir servicios por valor de 455 euros por estos conceptos en 2010 para pasar dos años más tarde a 277,1 euros; reduciéndose, por tanto, el beneficio social de este tipo de prestación de servicios.

En las actuaciones de protección y promoción social, en las que se recogen los gastos de las áreas de pensiones y otras prestaciones económicas a favor de empleados, servicios sociales y promoción social y fomento del empleo, los datos se mantienen también estables durante los tres años del análisis. Por este concepto en

2012 se invirtió un gasto medio de 109,7 euros por habitante.

Sanidad, educación, cultura y deporte se mantienen

La producción de bienes públicos de carácter preferente, como las áreas de sanidad, educación, cultura y deporte, han variado con un recorte moderado, con lo que en 2012 se aumentó la cifra de 2011 en más de un millón de euros, lo que arrojó un total de 12.687.884 euros, que por cada ciudadano supuso una media de 152,7 euros per cápita.

Las actuaciones de carácter económico, es decir, las consideradas subáreas de agricultura, ganadería y pesca, industria, energía y comercio, turismo y pequeñas y medianas empresas, transporte público, infraestructuras, investigación, desarrollo e innovación y otras actuaciones también siguen la misma línea durante los tres años, con una media de 2.506.506 euros de presupuesto, que se traduce en 30 euros per cápita.

...Y sin embargo, se suben los sueldos

Por último, las actuaciones de carácter general, que recogen los gastos de los órganos de gobierno, servicios de carácter general, administración financiera y tributaria y transferencias a otras administraciones públicas, han aumentado en aproximadamente un millón de euros en desde el año 2011. Esto se traduce que cada ciudadano de la población de Sant Boi paga aproximadamente 10 euros más que el año anterior para mantener, entre otras cosas, los sueldos de sus representantes políticos. Los

El recorte ha sido moderado en sanidad, educación, cultura o deporte

La deuda pública de Sant Boi no ha variado, prácticamente, en estos tres años

Los ciudadanos de Sant Boi están asumiendo un coste mayor por mantener los órganos de gobierno mientras que ven reducido el presupuesto destinado a servicios públicos o incluso los considerados de carácter preferente, como la sanidad y la educación.

“En Sant Boi pagamos unos impuestos abusivos y ocupamos los últimos puestos en renta disponible familiar”, Marina Lozano (PPC)

La presidenta del PP de Sant Boi y portavoz del ayuntamiento, Marina Lozano, ha respondido a un cuestionario elaborado y presentado tanto al actual equipo de gobierno como al principal partido de la oposición. En este sentido, tan solo hemos recibido respuesta del grupo popular, que ha valorado negativamente los resultados del informe y ha denunciado la desaparición de inversiones en los últimos cuatro años.

1. ¿El ayuntamiento piensa mantener el aumento de la presión fiscal y de impuestos directos?

Mientras sigan gobernando en la ciudad PSC e ICV la presión fiscal en la ciudad será elevada y seguiremos viendo como en los próximos años tendremos aumentos de los impuestos. El motivo es que el 48,5% del presupuesto se destina a pagar sueldos mientras que un 32% se dedica a gasto corriente. Con estos porcentajes de gasto donde de cada 100 euros que se ingresan se gastan 80,5 euros en mantener toda la estructura del Ayuntamiento, es imposible que los elevados impuestos que pagamos en la ciudad puedan bajar.

2. A pesar de haber obtenido un superávit de 8,3 millones de euros, ¿por qué han aumentado los impuestos de los ciudadanos? ¿Dónde ha ido a parar el dinero de superávit?

El concepto del superávit no significa que el Ayuntamiento haya gestionado correctamente los recursos que dispone a partir de la recaudación vía impuestos. El superávit del Consistorio que recoge la liquidación presupuestaria viene dado porque una parte del gasto presupuestado en inversiones o programas, no se realiza. No es un superávit fruto de un ahorro en gasto innecesario o reducción de costes como realiza cualquier empresa o familia cuando vienen malos tiempos. Todo lo que en un ejercicio se presupuesta y no se ejecuta pasa como superávit al cierre del año y, por consiguiente, luego en el próximo presupuesto aparece como partida presupuestaria a realizarse.

3. ¿La oposición valora positivamente los resultados del informe? ¿Qué esfuerzos han realizado para que el resultado sea positivo si la tendencia natural es que sin hacer nada, el presupuesto crezca?

Los resultados del informe ponen de manifiesto la pésima gestión de PSC e ICV en el Ayuntamiento de Sant Boi durante muchos años. Nuestra ciudad ha tenido unos presupuestos de gran envergadura durante los años de crecimiento económico como consecuencia del endeudamiento municipal y de ocupar los primeros puestos en la Provincia de Barcelona y de nuestra Comarca por fiscalidad. Mientras no había crisis económica, pues las cosas no se notaban, pero desde que estalló la burbuja inmobiliaria y la crisis, la política presupuestaria de quienes nos gobiernan solo da para pagar nóminas, gasto corriente y más de 4 millones de euros al año en mamandurrias como campañas informativas, fiestas, cooperación, subvenciones y publicidad. Las inversiones en los últimos cuatro años casi han desaparecido.

4. Pese a que la cifra de las tasas ha disminuido dos millones de euros, ¿cree que esto supone un beneficio para el ciudadano?

Las tasas no dejan de ser una forma de recaudación tributaria. El ciudadano paga con la tasa el coste del servicio que recibe y la disminución de la recaudación por tasas del Ayuntamiento no se debe a una rebaja en el precio como consecuencia de una reducción de costes, sino, a que un mayor número de ciudadanos durante todos estos últimos años no hacen uso de muchos servicios que presta el Ayuntamiento y que antes sí lo hacían.

5. ¿Cómo explica que los gastos en personal hayan disminuido

desde 2010 en 31,86 euros mientras que los órganos de gobierno suben sus sueldos? ¿Podría explicar cuánto han subido los sueldos los órganos de gobierno y por qué razones?

Hemos llegado a una situación muy sobredimensionada de nuestro Ayuntamiento en cuanto al personal de plantilla. Mantenemos en estos momentos casi la misma plantilla que antes del inicio de la crisis y esto es algo inimaginable en cualquier empresa de nuestro país que ha tenido que hacer frente a grandes sacrificios para adaptar sus estructuras a menos ingresos y menos facturación. En Sant Boi no hemos hecho los deberes y un ejemplo claro es la empresa Coressa, una verdadera oficina de colocación de afiliados, simpatizantes y amigos del Partido Socialista. Los sueldos de los órganos de gobierno subieron en el último mandato aprovechando unos cambios organizativos totalmente injustificables sin ningún motivo objetivo; fue una decisión exclusivamente de quienes nos gobiernan.

6. Los ciudadanos pagaron en 2012 respecto a los dos años anteriores, 18,04 euros más de gastos corrientes en bienes y servicios. ¿Les están ofreciendo más bienes y servicios a los ciudadanos para suplir la falta de inversión en obras públicas o infraestructuras a pesar de que les cueste más dinero?

Evidentemente no. Sant Boi se caracteriza por ser una ciudad en la que pagamos unos impuestos abusivos y sin embargo, ocupamos los últimos puestos en el ranking de poblaciones por renta disponible familiar. Es todo un despropósito. Es necesario “meter la tijera” a todas las partidas que hacen referencia a campañas informativas, fiestas, subvenciones, publicidad y cooperación cuando en Sant Boi tenemos más de 8.100 personas en paro y el umbral de la pobreza en nuestra ciudad se sitúa entorno al 25% de la población. El dinero que se destina cada año a todo este despilfarro tendría que dedicarse a mejorar las partidas de atención a las personas mayores y discapacitados, servicios sociales, educación, mantenimiento y limpieza de la ciudad, bajar impuestos e incentivar el empleo para reducir el paro.

7. Si el superávit cada año ha aumentado, ¿Cómo puede ser que la deuda pública no varíe sus cifras y suponga para el ciudadano de Sant Boi un total de 69,9€?

Porque el dinero que aparece de superávit se debe a gasto en inversión y programas que no se han realizado en parte o en su totalidad durante un ejercicio; queda como superávit a final de ese mismo año pero como partida presupuestaria a realizar en el siguiente ejercicio salvo que cause baja el programa o el proyecto. En los dos últimos años, determinadas inversiones y programas finalistas han causado baja y se han tenido que provisionar varios millones de euros para hacer frente a determinadas indemnizaciones como la tragedia del Beisbol, o bien, el caso de la farmacia situada en la plaça del Ajuntament.

8. ¿Por qué no han invertido más presupuesto en la producción de bienes públicos de carácter preferente, en una situación de crisis económica?

Porque siguen manteniendo desde hace muchísimos años una política en la que de cada 100 euros que se ingresan, 80,5 euros se destinan a gasto de personal y gasto corriente. Además, hemos de destinar 8,5 euros para pagar la deuda y los intereses, con lo que el margen que queda para otras cuestiones que deberían ser preferentes es mínimo. Asimismo, el cumplimiento de la Ley de Estabilidad aprobada por el gobierno del Partido Popular imposibilita que el equipo de gobierno pueda endeudarse más con lo que no se incrementa la deuda y la hipoteca que nos puedan dejar PSC e ICV a nuestros hijos.



Jaume Bosch en uno de los actos del tricenari que ha celebrado la ciudad de Sant Boi

El alcalde de Sant Boi, Jaume Bosch, dimite un año antes de los comicios

La ahora tercera teniente de alcalde, Lluïsa Moret i Sabidó, agotará esta legislatura que queda como alcaldesa; y tendrá que pasar por primarias para ser candidata en las Elecciones Municipales de 2015

REDACCIÓN

La renovación socialista llega también al Ayuntamiento de Sant Boi, seguramente, antes de lo que se esperaba. El alcalde de la ciudad, Jaume Bosch (PSC) dimitió de sus funciones como máximo responsable del consistorio en un acto oficial celebrado el 10 de mayo, tal y como anunció, a finales del mes de abril, a la ejecutiva del partido. Bosch cede el relevo a la teniente de alcalde del Área de Bienestar y Ciudadanía, Lluïsa Moret i Sabidó, justo un año antes de los próximos comicios municipales. De hecho, la repentina renuncia llega antes de lo esperado. Según fuentes cercanas al partido, Jaume Bosch prefería repetir como alcaldable en las próximas elecciones y agotar la que sería su tercera legislatura al completo. Sin embargo, el partido socialista proponía la renuncia de Bosch a lo largo del próximo mandato; por lo que, al final, Bosch ha preferido poner punto y final a su carrera como alcalde.

Lluïsa Moret, apunta a alcaldable para las municipales

La agrupación socialista no ha confirmado todavía que Lluïsa Moret, quien agotará la legislatura al frente del consistorio, será también la próxima candidata a la alcaldía de Sant Boi. Elegida por unanimidad tanto en la federación territorial del Baix Llobregat como en la ejecutiva local para suceder a Bosch, tal y como nos confirma el secretario de organización del PSC-Baix Llobregat, Joaquín Fernández, tendrá que pasar por el proceso de primarias como en el resto de municipios si quiere ser la próxima alcaldable en las

municipales que se celebrarán en mayo de 2015. Psicóloga de profesión (UB, 1989), Moret ha aplicado su experiencia -tanto en el sector privado como en el público- en el diseño, la dirección y la coordinación de servicios y programas estratégicos en los ámbitos del bienestar social y la igualdad de género. De hecho, actualmente, ejercía la responsabilidad de tercera teniente de alcalde, encargada del Área de Bienestar y Ciudadanía (desde 2007).

Jaume Bosch cerrará, por tanto, una etapa de siete años como alcalde y once como miembro del grupo municipal en el Ayuntamiento de Sant Boi (al inicio se presentó como independiente y en 2006 se afilió al PSC); tiempo en el que ha vivido distintos episodios incómodos como su implicación en el "Caso Campeón" en 2012, cuando fue llamado a declarar por el Tribunal Supremo; o la muerte de cuatro niños por el derrumbe del túnel de bateo del campo de béisbol, en 2009, después de un temporal de viento y en el que tres personas fueron imputadas.

En esta última legislatura, además, Jaume Bosch ha participado de manera muy activa en los actos del Tricenari, declarando que cedería, por ejemplo, el censo electoral para la consulta o manifestando que "podemos hablar tranquilamente tanto del Estado propio como del federal". En este sentido, en su comparencia ante la junta de portavoces de los grupos municipales, Jaume Bosch quiso desvincularse de la crisis interna que afecta al partido y que, por tanto, su renuncia se produce por motivos estrictamente personales.

Opinió

EL DEDAZO



Lluïsa Mª Estruch

Caía bien a las damas y ante el acoso de las mujeres periodistas, sonrió dos veces ante su gran pregunta: ¿Cataluña podía ser independiente? Él se volvió a Francia.

Mientras en el Principado se continuó el inane debate disociativo: ¿Libre pleno o asociado? ¿In o off de la UE? ¿Tal vez con ejército y flota? A todos se les planteaba la gran disyuntiva ¿Con o sin España? aunque las cifras fueran aterradoras, a pesar del paro, de la quiebra pública, Yahvé marcaba el camino.

En el Centro -callados y con parsimonia galaica-, esperaban la rendida evidencia de lo inútil, mientras suministraban con tacto oxígeno al díscolo predicador de Tuset.

Pocos meses después se excarcelaban etarras entre graves controversias y Francia ante ello, declaraba que mantendría su política inmutable sobre el tema vascofrancés ¿Sería posible entonces una Vasconavarra sin la Gascuña francesa?

El favorito de las damas, muy serio se abstenía de especulaciones. En Ajaccio había abroncado a los nacionalistas corsos.

¿Quién era el que tan desdeñoso y seguro se mostraba ante las tensiones regionalistas? Era un hombre de 51 años, que había salvado a su hermana de la heroína, 4 hijos, licenciado en Historia, hijo de un pintor catalán y de una suizoitaliana, que veraneaba en Horta, fan del Barca, y que a los 20 años, se nacionalizó francés, fue alcalde suburbano, ministro de Interior y desde hacía días-Primer ministro francés- en el gabinete del "flan" Hollande, era claro: Manuel Valls Galfetti. Si su padre huyó de la Barcelona abstractizante, para vivir en la isla de S.Louis de París, en época dura, Manuel eligió ser francés, porque al serlo se libraba de los mínimos y zafios dilemas ibéricos y optaba por servir: un consolidado ideal republicano, europeísta y moderado. Todo lo contrario de la patria de sus veraneos, hoy enzarzada en una pugna garrotera de odios, celos y creciente pobreza, en donde los límites fronterizos se alambraban y minaban, en lugar de superarlos y facilitarlos.

Tal vez, nuestros políticos profesionales, deberían admirar al ungido por el dedazo de Hollande: Manuel Valls Galfetti. Porque sabe mirar al Oriente aunque sea anti-burka. Tomen nota, compañeros.

Del Citilab de Cornellà al universo “Smart City”

El equipamiento digital impulsa el proyecto “Smart Citizens”, iniciativa pionera a nivel europeo para implicar a los ciudadanos en la mejora de su ciudad

El primer laboratorio ciudadano digital de Europa, Citilab, está en el Baix Llobregat, y explota y difunde el impacto digital

LUCÍA GAUDIOSO

El Citilab de Cornellà de Llobregat, equipamiento digital de primer nivel en contacto con el mundo académico, ha creado un nuevo proyecto en el ámbito de la innovación social, para explorar soluciones ciudadanas inteligentes y constructivas en el marco de los proyectos tecnológicos y urbanos. La iniciativa, denominada Smart Citizens (ciudadanos inteligentes) cuenta también con la colaboración del Ayuntamiento de Cornellà e incluye formación, talleres y un concurso que reconocerá las mejores ideas y propuestas ciudadanas.

El proyecto, único en la Unión Europea, se desarrollará en las instalaciones de Citilab situadas en Cornellà, tras remodelar en 2007 la antigua fábrica de Can Suris. El edificio ha conservado el carácter de su pasado industrial y se ha convertido en un espacio para aprender a utilizar la tecnología, pero también en un punto de encuentro entre el mundo físico y el virtual donde intercambiar ideas y experiencias innovadoras relacionadas con el mundo 2.0 y las nuevas tecnologías. En este contexto, Smart Citizens traslada el nuevo paradigma de la Smart City (ciudad inteligente) a la realidad del ciudadano mediante cuatro líneas de acción: educar sobre conceptos de Smart City; generar proyectos de innovación, incentivar la cultura emprendedora entre los jóvenes; e implicar al ciudadano en la mejora de la ciudad.

El concepto Smart City se está impulsando desde el mundo universitario, empresarial e institucional y supone un paso más en las transformaciones de nuestras ciudades. Se trata de una visión integrada y con una visión de 360 grados de la ciudad para mejorar la calidad de vida de las personas y generar nuevas oportunidades de desarrollo económico, en un momento de restricciones económicas.

Centro para la innovación social y digital

Los ciudadanos del Baix Llobregat tenemos el privilegio de albergar en nuestro territorio el primer laboratorio ciudadano digital de



La tecnología es el denominador común de todas las actividades que organiza el Citilab

Europa, un centro que explota y difunde el impacto digital en el pensamiento creativo, el diseño y la innovación que surgen de la cultura digital. Citilab es un modelo híbrido compuesto por centro de formación, divulgación, comunicación, innovación, investigación y una incubadora de iniciativas empresariales y sociales.

Citilab nació a partir de la idea de que las tecnologías digitales, y específicamente Internet, se consideran un medio de innovación centrado en los ciudadanos. Desde que se impulsara la iniciativa en 1997, Citilab ha proyectado su actividad como centro digital de innovación ciudadana para la difusión y el fomento de la sociedad del conocimiento. Sus métodos básicos de trabajo son el pensamiento del diseño y la creación centrada en el usuario.

En este contexto, el 13 de diciembre de 2003, se constituyó la Fundación para el Fomento de la Sociedad del Conocimiento, impulsada por el ayuntamiento de Cornellà del Llobregat. Los objetivos de la fundación son, principalmente, promover la nueva cultura digital de la sociedad del conocimiento, acercar a los ciudadanos las últimas innovaciones tecnológicas, mantener la cohesión social dentro de la nueva era digital y promover actividades formativas.

Actividades Citilab

Proyecto Smart Citizens

|| El taller smart Citizens en S4A: Taller de 2h en Scratch for Arduino, combinando los principales elementos de Smart Citizens. Sesiones: 2 de mayo, 14 de mayo y 21 de mayo.

|| Concurso Smart Citizens: El objetivo es premiar la creatividad y la iniciativa emprendedora de los jóvenes en el ámbito de la Smart City con un concurso de ideas reconociendo las mejores iniciativas. La fecha de presentación de las propuestas acaba el 20 de junio de 2014 y se darán los premios en la jornada Smart Citizens en el mes de Julio.

|| Programa de formación para Consultores de La Humpspeed Academy, con la colaboración de Citilab y la Asociación Catalana de Empresas de Consultoría: 7, 14, 21 y 28 de mayo entre 10 y 19 h.

|| Personalización de un robot mediante diseño gráfico. Formación de diseño gráfico aplicado a partir del jueves 8 de mayo con una duración de cuatro semanas (8 y 15 de mayo y 5 de junio) entre 18 y 19:30 horas.

|| Centro de la programación por un día. El próximo 17 de mayo Citilab acoge la sexta edición de la Jornada Catalana de la Enseñanza de la Programación Primaria en la ESO.

Las inversiones de ATLL continúan en el aire

Aigües Ter Llobregat ha presentado una nueva inversión de casi un millón de euros de un plan que solo acumula retrasos desde 2013

El motivo principal de estos retrasos tendría que ver con la lucha judicial todavía vigente entre Acciona, la Generalitat y Aguas de Barcelona

IMANOL CRESPO

La desaladora de El Prat de Llobregat continúa siendo una especie de úlcera para la administración. Criticada continuamente por su gasto energético (lo que obligó a reducir su funcionamiento al mínimo para rebajar costes); también se encuentra en pleno proceso judicial, de momento, favorable a Aguas de Barcelona, el denunciante de presuntas irregularidades en el proceso de adjudicación a Acciona. Y, además, con el ciudadano pagando los costes de la privatización y de la guerra del agua. Con estos tres frentes, parece indudable que la brecha sigue abierta tanto para la administración como para la empresa pública ATLL.

Pese a la situación desfavorable, Aigües Ter Llobregat (ATLL), empresa concesionaria de la Generalitat ahora en manos de Acciona, presentó recientemente una nueva inversión de 800.000 euros para mejoras y para la optimización de la planta desaladora situada en El Prat de Llobregat, en el marco del Pla de Recerca, Desenvolupament i Innovació. Nuevamente, la realidad se le vuelve en su contra. Según ha publicado Economía Digital, el Plan todavía no se ha implementado pese a que se debería haber iniciado en 2013. De hecho, el primer informe presentado para optimizar el sistema de remineralización del agua estaría todavía, supuestamente, en una fase inicial.

Batalla judicial con Agbar

El motivo principal de estos retrasos tendría que ver con la lucha judicial todavía vigente entre Acciona, la Generalitat y Aguas de Barcelona (Agbar) después de que la primera fuera elegida como gestora de ATLL a cambio de mil millones de euros, y su máximo rival, Agbar, decidiera recurrir judicialmente. Según las primeras sentencias, se interpreta que se habrían modificado las condiciones iniciales en el proceso de concesión a favor de Acciona. De



Imagen aérea de la desaladora de El Prat, la más importante de su tipo en toda Europa

confirmarse finalmente, el proceso de adjudicación quedaría anulado. Es por ello que Acciona está calibrando al mínimo sus inversiones en la planta pratense.

El proceso judicial lleva casi año y medio en marcha y las primeras sentencias son favorables a Agbar pese a que la Generalitat y Acciona están recurriendo los fallos a los máximos niveles jurídicos. En cualquier caso, cada vez parece más inevitable que Acciona salte como empresa privada gestora de

la planta desaladora de El Prat, la más importante de su tipo en Europa. Existe

una sensación de provisionalidad, lo que afecta tanto a los trabajadores de la

Acciona podría dejar de ser la gestora de la planta si se confirman las primeras sentencias judiciales

La situación afecta, incluso, a los trabajadores de la planta que perciben la provisionalidad de la adjudicación

supuestamente común pero que genera

muchos beneficios.

infraestructura como, de manera indirecta, a los 4,5 millones de usuarios del agua de esta zona. No solo las aportaciones económicas estarían aparcadas, sino también el resto de convenios con terceros estarían a la espera de una resolución final. Las inversiones continúan en el aire y no en el agua. Es la guerra abierta en la privatización del agua, un bien

1 de Mayo: Los sindicatos claman por la derogación de la Reforma Laboral

La pobreza ya no afecta solo a los parados sino también a los trabajadores, que han visto reducidas sus condiciones laborales por las sucesivas reformas laborales

IMANOL CRESPO

“Solamente tengo que protestar contra la pena de muerte que me imponen porque no he cometido crimen alguno... pero si he de ser ahorcado por profesar mis ideas anarquistas, por mi amor a la libertad, a la igualdad y a la fraternidad, entonces no tengo inconveniente. Lo digo bien alto: dispongan de mi vida”. Estas eran las contundentes palabras del periodista Adolf Fischer, uno de los condenados a muerte por la Revuelta de Haymarket, en Chicago, en 1886, origen del Día Internacional de los Trabajadores.

Bajo el lema “Ocho horas para el trabajo, ochos horas para el sueño y ocho horas para casa” se luchaba por reducir la jornada a las ocho horas, uno de los grandes logros que conseguiría el movimiento obrero en los principios de la Era Industrial. Han pasado más de 125 años desde este episodio en la que era la segunda ciudad más importante de Estados Unidos y el 1 de mayo sigue más vigente que nunca. En el Baix Llobregat, el 21% de las personas están en el borde de la pobreza; el 41% de los parados no perciben ningún tipo de prestación social, en total, alrededor de los 30.000 ciudadanos; y el 33% de la infancia no tiene cobertura de becas ni de ningún tipo de ayuda. Los años de dificultades se acumulan y la situación se agrava, sobre todo, si la precariedad afecta a parados y no parados.

La pobreza, también del trabajador

Estos son algunos de los datos que mueven los sindicatos y que permiten hacer una radiografía de la situación de la comarca. Pese a que se prevé, tal y como expuso el conseller d'Empresa i Ocupació, Felip Puig, que Cataluña crezca el 1,5% de su PIB, la acumulación de los años de dificultades (Lehmann Brothers quebró en septiembre de 2008 y desencadenó el inicio de la crisis financiera y económica) agudiza los problemas de muchas familias de la comarca.

“La situación es sumamente mejorable, a pesar de que algunos indicadores nos quieran deslumbrar con cifras menores de paro o, incluso, como he visto en algunos diarios, con mejoras en la situación de las familias. Nosotros que palpamos la calle y los centros de trabajo, la realidad es de inestabilidad para los trabajadores con los efectos de la reforma laboral, que ha desequilibrado muchísimo la negociación colectiva. A parte de esto, el mayor problema de la comarca, como cualquier territorio de Cataluña,



La situación de pobreza y la Reforma Laboral centraron las diferentes mobilizaciones del 1 de Mayo

es el paro”. Así valora la situación de la comarca el secretario general de Comisiones Obreras de la nueva Unió Intercomarcal del Baix Llobregat, Alt Penedès, Anoia i Garraf. A día de hoy, los últimos datos del paro según el Observatori Comarcal del Baix Llobregat registran 68.074 ciudadanos que no tienen empleo, una tasa del 16% de la población activa. Pero al problema del desempleo se le tiene que sumar las sucesivas reformas laborales, las cuales se han convertido en el estoque final que remata, también, a los trabajadores.

El discurso de Mora coincide con su homólogo en UGT (Unión General de Trabajadores), Xavier Juanto, que radiografía la comarca con esta doble problemática: “En la comarca, como el conjunto del Área Metropolitana de Barcelona, nos encontramos por un lado a las personas que ya están en el borde de la pobreza, pero también, a esto hay que sumarle la población trabajadora; es decir, los que tienen empleo han visto precarizada su situación laboral”. Y señala el artículo 41 de la reforma laboral como gran causante del “bloqueo de los convenios colectivos”.

Desconvocada la huelga del metal

Amparados a este artículo 41 de la reforma laboral, importantes convenios colectivos están viendo reducidas sus condiciones de trabajo al mínimo

exigido en el Estatuto de los trabajadores. Es el caso de la hostelería, el ocio o la consultoría. También la industria de la siderometalúrgica se encontraba en esta situación hasta hace pocos días. El metal centraba la atención con dos huelgas de CC.OO y UGT para el 29 de abril y 6 de mayo; manifestaciones que finalmente no se produjeron por el acuerdo in extremis entre las partes. Ambos sindicatos pactaron con la patronal una prórroga del convenio colectivo hasta 2015, con un aumento salarial del 0'2 (correspondiente a 2013) y del 0'4 para 2014 y 2015.

|| Artículo 41. Modificaciones sustanciales de las condiciones de trabajo:

La dirección de la empresa, cuando existan probadas razones económicas, técnicas, organizativas o de producción, podrá acordar modificaciones sustanciales de las condiciones de trabajo. Tendrán la consideración de modificaciones sustanciales de las condiciones de trabajo, entre otras, las que afecten a las siguientes materias: jornada de trabajo, horario, régimen de trabajos a turnos, sistema de remuneración, sistema de trabajo y rendimiento; y, por último, funciones.

“Lo que se pretendía era regular las condiciones de todas las empresas, no solo salariales que hablamos de un 0,6%, que no sería el peor mal, sino que lo que quería la patronal era hacer caer el convenio para que nos fuéramos a condiciones tanto de jornada como sociales del propio Estatuto del Trabajador”, comenta Juanto. Y añade: “Es impensable que las luchas de todos estos años por conseguir unas condiciones que mantienen un equilibrio entre el contratante y los trabajadores, pues ahora caigan”. La Unió Patronal Metal·lúrgica, por su parte, envió un comunicado en el cual consideraba las huelgas contra los intereses del sector y manifestaba su intención de dialogar en la mesa de negociación del Convenio Provincial. En este sentido, concretó su posición de “defender una contención salarial y una mejora de la competitividad con el propósito de mantener las mejores condiciones de continuidad para todo el tejido social del sector y mantener, con ello, el mayor número de puestos de trabajo, cuando el sector lleva perdidos en los últimos años más del 25% de los mismos”. En el metal se llegó a un pacto finalmente, pero no siempre ocurre. La realidad es que, en la mesa de negociación, los sindicatos tienen ‘malas cartas’ antes las patronales, las cuales con la reforma laboral en la mano ganan la partida también por la vía judicial. “Muchas patronales han tirado por el camino del medio utilizando la reforma

y modificando las condiciones individuales y colectivas. La Reforma deja a los sindicatos en una situación de inferioridad de condiciones en la mesa de negociación. Por tanto, nos obliga a estar más en el conflicto que no en la negociación y esto no es bueno ni para los sindicatos, ni para las empresas ni para la sociedad”, apunta Mota de CC.OO.

La pobreza española con Europa detrás

Pese a que la sensación general, en la comarca, no es de tener grandes conflictos laborales; la verdad es que siguen abiertos muchos frentes, como el caso de Coca-Cola, en donde, según Alberto Pérez, miembro del Comité de empresa en la planta de Fuenlabrada, se prevé una deslocalización tanto al norte de África como al este de Europa a medio-largo plazo. Tal y como nos explica Pérez, Coca-Cola podría quedarse solo con dos plantas en España para el 2020, lo que afectaría a las plantas de Esplugues y Martorell, directa o indirectamente, con total seguridad.

Coca-Cola, Rotocayfo, Alstom y, como comentábamos, los sectores del metal, el ocio educativo o la hostelería centrarán en los próximos meses la actualidad de los conflictos laborales en la comarca. El 1 de mayo sirvió para mostrar este descontento por parte de los sindicatos, los cuales recuperaron en sus lemas la palabra ‘pobreza’ después de años sin aparecer.

Las movilizaciones estuvieron marcadas, también, por el marco de las elecciones europeas en el trasfondo. “Pedimos a todos los partidos de izquierdas que deroguen la reforma laboral. Ellos son las formaciones que tienen que ofrecer las alternativas esperanzadoras a la sociedad”, dice Juanto de UGT. “Europa es la solución y no el problema –resume Mora en representación de CC.OO-. Marcaríamos una línea diferente a la del actual gobierno antidemocrático de la troika y de la política austericidad de Merkel que no hace más que rebajar socialmente las expectativas de los europeos a favor de la banca y, en concreto, de la banca alemana”.

También la USOC (Unión Sindical Obrera de Cataluña) aboga en su manifiesto por la vía europea: “Más que nunca, es mucho lo que nos jugamos, porque de su resultado (Elecciones Europeas) puede depender la viabilidad del cambio o la continuidad de las políticas de austericidio que tanto destroza social ha causado”.

Europa, a día de hoy, sigue generando estos neologismos: austericidio, austericidad. CGT (Confederación General del Trabajo) lo tiene claro: “Ante la represión, lucha. Esa es nuestra receta frente a la barbarie capitalista y el discurso político. Lucha en las empresas y en las calles, frente al sindicalismo pactista y claudicante y frente a quienes ejercen la violencia uniformada”.



**¿Te gustaría tener un huerto?
¡Ahora ya puedes!**

**Alquilamos huertos de 30m2
por 35€/mes, y 60m2 por 50€/mes,
con agua incluida en el precio.**

**¡Disfruta de productos
100% naturales y sabrosos
durante todo el año!**

**619 670 264
www.hortsviladecans.com**



Opinió

La sociedad civil se preocupa por el Paro... mientras los políticos van a su aire



Miguel-Angel Ibáñez
Concejel de C's en Gavà

Del 22 al 27 de febrero cientos de personas recorrieron a pie 115 kilómetros en una marcha contra el paro y la precariedad laboral. Se inició en Castelldefels y terminó en el Parlamento de Cataluña después de pasar por la casi totalidad de los 30 municipios de nuestra comarca.

La crisis ha golpeado también la comarca del Baix Llobregat y lo ha hecho de manera especialmente dolorosa: a finales de 2013 teníamos 70.791 parados, es decir nuestra comarca concentraba el 11,1 % de parados de toda Cataluña.

En esta crisis, como en cualquier otra, es importante conocer las causas que la han originado, pero lo realmente importante, acuciante y urgente es encontrar soluciones; no hay soluciones mágicas ni inmediatas y por ello es aún más importante, acuciante y urgente que seamos capaces de aparcir diferencias y aunar esfuerzos para poner en marcha políticas de incentivos fiscales para el fomento del empleo, y no me refiero a la tan cacareada y subvencionada "auto-ocupación" para que los parados arriesguen lo poco que les queda en la puesta en marcha de un negocio, me refiero a políticas activas de reducción temporal de costes sociales como medida para favorecer la contratación de trabajadores por cuenta ajena; no todas las personas tienen vocación y capacidad para ser autónomos o pequeños empresarios, la gran mayoría busca y necesita un empleo como trabajador de la profesión en que se formó o tiene experiencia.

Pero mientras la sociedad civil estaba participando en esta marcha para denunciar el problema del paro y la precariedad, una delegación de 6 alcaldes del Baix Llobregat de municipios de menos de 15.000 habitantes se reunían con el presidente de la Generalidad, Artur Mas para entregarle una carta de soporte a la independencia y reiterarle su compromiso con el proceso soberanista.

En esa carta esos alcaldes agradecían al presidente de la Generalidad "el coratge i la valentia que davant les dificultats que acompanyen a aquest procés està demostrant"... Ni una palabra contra el paro, contra la precariedad laboral, o contra la corrupción.

No sé si el entorno familiar de ciertos políticos es un mundo aparte en que no hay paro ni precariedad laboral, lo que sí sé es que los principales problemas de los catalanes son el paro, la corrupción política, la inseguridad ciudadana... Claro que a lo mejor no querían importunar al President con esos "pequeños" problemas de los catalanes de a pie.



La exposición del Palau Falguera ofrece una muestra de 10.000 rosas

Sant Feliu se llena de rosas

La capital acoge la 56ª edición de la Exposición Nacional de Rosas, con 150 variedades de esta flor

PATRICIA BARAJAS

Durante los días 9, 10 y 11 de mayo el Palau Falguera acogerá el que es uno de los actos culturales más importantes de la Comarca del Baix Llobregat. Con más de 10.000 rosas y 150 variedades diferentes, los visitantes podrán disfrutar de estas flores tan características de la zona.

Las exposiciones de rosas son reconocidas en Sant Feliu desde 1928 y el impulsor de esta iniciativa fue Pere Dot. El reconocido roserista expuso 55 variedades en el Ateneo de la ciudad con la intención de darlas a conocer a la población. Durante la guerra civil, la exposición fue interrumpida hasta el año 1949. Desde entonces, el Ayuntamiento de la ciudad cedió una sede, la Unión Coral. Es a partir del año 1950 que se inician los concursos para aficionados. Siete años más tarde, en el 57, la exposición pasa a ser de índole nacional. Prestigiosas familias especializadas en la rosa como los Dot, los Camprubí o los Torreblanca, empezaron a exponer sus pequeñas "obras florales". La exposición sufre otro paréntesis en los años 78 y 79, principalmente porque los Dot y los Torreblanca abandonan la ciudad debido al crecimiento urbanístico. Con la vuelta a la democracia, se retoma la exposición pero con un carácter más popular.

Exposiciones, montajes florales y actividades relacionadas ocupan los 15.000 m2 del Palau Falguera. Se exhiben flores de invernadero, rosas de jardín y rosales en flor. Todas ellas procedentes de diferentes lugares del mundo. Hay carpas climatizadas y exposiciones en el exterior. También hay una zona destinada a la venta de productos artesanales relacionados con la rosa.

Hay diferentes actividades que se llevan a cabo durante los días de la exposición: concurso amateur, concurso popular, mejor rosa, rosa más perfumada, concurso infantil de rosas, concurso de rosas en miniatura, concurso de rosas poliantas y, también, la exposición de ikebanas. Todo un lujo floral para la ciudad de Sant Feliu.

Los visitantes también pueden gozar de unas jornadas gastronómicas que tienen como ingrediente principal la rosa. Siendo ésta una de las flores más empleadas en la alimentación, aún hoy en día los paladares no se han acostumbrado a este tipo de componentes. En cualquier caso, estas jornadas son una prueba del abanico de actividades de esta Exposición Nacional de la Rosa que se ha convertido, culturalmente hablando, en un lujo para la comarca.

El Gobierno apuesta por Barcelona como polo logístico del sur de Europa y del norte de África

Fomento ha licitado más de 570 millones de euros para la construcción del Corredor del Mediterráneo | Según Rafael Catalá, el Corredor es una realidad

LUCÍA GAUDIOSO

Rafael Catalá Polo, secretario de Estado de Infraestructuras, Transporte y Vivienda, ha destacado que el Ministerio de Fomento tiene como prioridad estratégica desarrollar Barcelona en el principal polo logístico del sur de Europa y del norte de África. Catalá ha explicado en un almuerzo organizado por el Consorcio de la Zona Franca y Barcelona Centro Logístico, que la puesta en marcha de la estrategia logística aumentará la competitividad y convertirá a España en una plataforma de primer orden, gracias al potencial del área metropolitana barcelonesa, de la que L'Hospitalet y el Baix Llobregat forma parte.

Según Catalá, el Corredor del Mediterráneo que unirá 'ferroviariamente' la costa andaluza con Europa, "ya es una realidad". El proyecto se ha convertido en una auténtica prioridad para el Gobierno y así figura en los Presupuestos Generales del Estado. El alto cargo del Ministerio de Fomento ha explicado a los empresarios y autoridades que durante 2014 ya se han licitado más de 570 millones de euros en distintos tramos del Corredor, cifra que se incrementará hasta los 8.000 millones una vez termine el proyecto.

Inversiones que generan influencia

El Corredor del Mediterráneo es uno de los ejes centrales de la Estrategia Logística de Moncloa. Su área de influencia aborda el



Rafael Catalá destacó, en el Consorcio, el papel de Barcelona como nexo entre Europa y África

47,8% de la población española y el 44,8% del PIB nacional, y genera casi la mitad del tráfico total de mercancías, además ser una zona clave para el desarrollo de actividades logísticas y empresariales, no solo europeas, sino también internacionales.

En este sentido, se han realizado distintas inversiones y se ha implantado de forma progresiva el ancho UIC en el corredor ferroviario. Una inversión de 3.700 millones de euros ha permitido completar la primera conexión ferroviaria transfronteriza con el ancho internacional en España gracias a la puesta en marcha el pasado enero de los 131 kilómetros de la línea de alta velocidad Figueres-frontera francesa. En junio de 2013 entró en funcionamiento el tramo Albacete-

Alicante, que también forma parte de este corredor, mientras que, en referencia al tramo Vandellós-Castellón, que sólo cuenta con una vía en ambas direcciones, Catalá ha matizado que tendrá una solución mixta en ancho ibérico y ancho internacional.

En cuanto al Puerto de Barcelona, el secretario de Estado ha destacado los trabajos que se están realizando y ha explicado la puesta en marcha del nuevo acceso provisional de ancho internacional, que supone una inversión de 120 millones de euros, a pesar de que se siguen realizando los trabajos para mejorar el acceso definitivo, que tendrá una inversión total estimada en 196 millones de euros.

**Agencia
Publicitaria
El Llobregat**

Diseñamos sus campañas publicitarias
Asesoramiento técnico por expertos en marketing,
inserciones publicitarias en prensa local y comarcal,
diseño de publicidad, encartes...

publicidad@elllobregat.com - 671 54 09 21

"Los periódicos continúan siendo los reyes supremos de la distribución de noticias locales"

Warren Buffet .

Mercadona invierte 300 millones de euros en un centro logístico en Abrera

La compañía española abre un nuevo supermercado en Sant Vicenç dels Horts, que se suma a los tres inaugurados en el Baix Llobregat durante 2013

LUCÍA GAUDIOSO

La cadena de distribución valenciana Mercadona ha abierto en 2013 un total de veintiséis nuevos supermercados en Cataluña, tres de los cuales se sitúan en la comarca del Baix Llobregat y L'Hospitalet. La apuesta del grupo Mercadona por nuestro territorio se afianza también este año con la

apertura de un nuevo establecimiento en el municipio de Sant Vicenç dels Horts y la construcción de una nueva plataforma logística en Abrera, que supondrá una inversión de 300 millones de euros y que empezará a operar durante este año en una primera fase.

Las instalaciones del centro logístico en

Abrera ocuparán 110.000 metros cuadrados y tendrá capacidad para proveer a doscientos cincuenta supermercados de Cataluña y Aragón. En su construcción participan ciento cincuenta pymes que dan trabajo a seiscientas personas. Actualmente, la firma valenciana ultima la construcción de la nave de frío, con una superficie de 39.000 metros cuadrados, así como de la nave adosada de preparación de pescado, que ha supuesto una inversión de 62 millones de euros en 2013. Este tipo de bloque logístico, que replica el modelo de almacén inteligente de Ciempozuelos (Madrid) y Villadangos del Páramo (León), es una apuesta por el trabajo de calidad en los almacenes, ya que permite eliminar completamente cualquier manipulación y sobreesfuerzo de los trabajadores, lo que contribuye a prevenir y reducir el riesgo de accidentes laborales, y además, incrementa la productividad.

La inauguración de la planta logística,



Imagen aérea de la nave de frío del bloque logístico en Abrera

prevista para 2016, presentará el nuevo concepto de almacén del siglo XXI, que utiliza tecnología punta y que, además de la nave de frío, así como de la adosada de producción de pescado fresco que ya empezará a funcionar este año, también dispondrá de espacio de producto seco, oficinas, guardería para los hijos de los trabajadores y un sistema propio de reciclaje y envasado, entre otros.

Resultados 2013

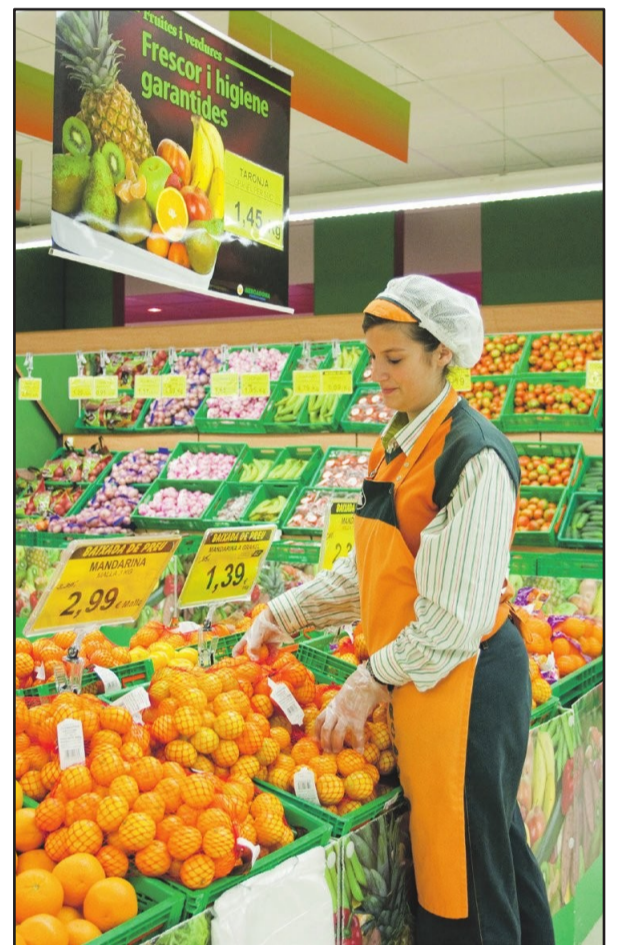
El presidente de la empresa española de distribución, Joan Roig, ha presentado recientemente los resultados del ejercicio 2013. Mercadona cerró el anterior ejercicio con un beneficio neto

de 515 millones de euros, lo que representa un incremento del 1% respecto a 2012. La facturación del grupo también han aumentado un 4% hasta alcanzar los 19.812 millones de euros mientras que las ventas por volumen han aumentado un 2% hasta los 9.845 millones de kilos y litros, adquiridos por los más de 4,8 millones de hogares que realizan la compra en sus supermercados.

La productividad de los supermercados valencianos también ha aumentado un 6% durante el año pasado, dato que le permitió mantener en plantilla a 74.000 trabajadores con un aumento salarial del 0,3%. Roig ha incidido en que el 80% de la plantilla actual, aquellos con

más de cuatro años de antigüedad, tienen un salario de 1.400 euros netos al mes así como dos mensualidades más en primas por objetivos. El pasado 1 de marzo la empresa repartió entre sus trabajadores más de 257 millones de euros en concepto de prima por objetivos.

El nuevo centro logístico de Abrera, con 110.000 metros cuadrados, abastecerá a 250 supermercados



Sección de frutas y verduras de un establecimiento de la empresa

Creación de empleo

Mercadona creó 402 puestos de trabajo estables en Cataluña durante 2013, sobre todo como consecuencia de la apertura de los veintiséis nuevos supermercados de la compañía, elevando la cifra de empleados en Cataluña a un total de 10.552. La empresa, además, también crea empleo de forma indirecta a los trabajadores de sus proveedores catalanes, que suponen 4.476 personas.

La compañía mantiene relación comercial con más de 1.800 pymes del territorio que emplean a 34.365 personas. En esta línea, destaca la generación de riqueza derivada de la actividad de los 16 interproveedores catalanes de Mercadona (fabricantes de las marcas Hacendado, Bosque Verde, Deliplus y Compy) que dan empleo estable a 4.476 personas. Actualmente, el empleo generado por la cadena en Cataluña (directo e indirecto) supera los 49.000 trabajadores.

Informe de violència contra les dones Observatori Comarcal Baix Llobregat

|| El nombre d'homes condemnats ha estat de 32, el d'absolts 35.

|| Durant el trimestre es van registrar 249 assumptes civils d'ingrés directe, processos contenciosos, que representaven el 12,4 % dels registrats en el conjunt de Catalunya. Els principals assumptes civils són divorcis no consensuats.

|| Les lesions i maltractaments han estat els delictes més registrats.

|| Es van iniciar 95 ordres de protecció, 94 incoades a instància de la víctima de violència masclista. Gran part de les ordres de protecció van ser denegades (70,5%).

|| La majoria dels homes denunciats (72,6%) són de nacionalitat espanyola. El 77% de les víctimes de violència masclista a les que se'ls va activar una ordre de protecció eren majors d'edat i de nacionalitat espanyola.

|| Els assumptes civils d'ingrés directe augmenten en els partits judicials de la comarca (67,6% respecte el tercer trimestre) i en el conjunt de Catalunya (41,4%).

El Baix registra, al darrer trimestre de l'any 2013, el major nombre de denúncies de violència masclista des de 2008

El 72,6% dels agressors són de nacionalitat espanyola i, la gran majoria, havia acabat una relació afectiva

REDACCIÓ

A partir de l'exploració de les dades recollides pel Consell General del Poder Judicial, l'Observatori Comarcal del Baix Llobregat ha publicat l'informe del darrer trimestre de l'any 2013 on es registren 553 denúncies de violència masclista, el major nombre als darrers cinc anys. En concret, aquesta dada supera en 67 les denúncies produïdes als partits judicials del Baix Llobregat a l'anterior trimestre; i en 113 en comparació amb l'any 2012.

Pel que fa la violència masclista en aquest darrer trimestre de 2013, l'Informe recull, a més, algunes consideracions relacionades que permeten crear una radiografia de la situació actual a la comarca. Segons l'Observatori, van

augmentar els assumptes civils i penals, en comparació amb l'anterior trimestre, en un 67,6% i en un 17%, respectivament. D'altra banda, van disminuir les ordres de protecció interposades. De fet, continua augmentant el pes de les ordres de protecció denegades als partits judicials del Baix Llobregat.

Trencant prejudicis, la majoria d'homes denunciats són de nacionalitat espanyola amb un tant per cent que s'eleva al 72,6% del total. Pel que fa la relació amb la víctima, el 58,9% dels agressors als que s'ha aplicat una ordre de protecció van finalitzar la relació afectiva amb la víctima: 20% són ex-cònjuges i el 38,9% ex-relació afectiva.

17 de maig a les 20 h
**Concert
LA MÚSICA
DE L'AIGUA**
Us hi esperem!

17 de maig Nit dels Museus al Museu Agbar de les Aigües

A les 20 hores, veniu a gaudir del concert *La Música de l'Aigua*

- Direcció artística: Eulogio Dávalos
- Guitarra: José Antonio Escobar
- Quartet de corda: Concertant

També, podreu visitar l'exposició permanent i sopar o prendre un còctel al Restaurant Jardí de les Aigües fins a la una de la matinada.

**SETMANA DE PORTES OBERTES,
del 10 al 18 de maig**

Segueix-nos al Facebook: Museu Agbar de les Aigües

Ctra. de Sant Boi, 4-6, 08940 Cornellà de Llobregat
www.museudelesaigues.cat

Com arribar-hi:

Metro L5 Cornellà centre	Trambaix T1 i T2 Les Aigües	FGC L8 Cornellà Riera	Bus 67, 68, L74, L75, L77, L82, L85
-----------------------------	--------------------------------	--------------------------	--

“Cuando llegue el 9-N y no haya consulta, ya se verá que hay opciones más pragmáticas”

IMANOL CRESPO / LUCÍA GAUDIOSO

II Seriedad. Calma. Orden. Estamos en la oficina del ex presidente de la Generalitat de Catalunya y actual senador y portavoz de la coalición Entesa pel Progrés de Catalunya José Montilla (Iznájar, Córdoba, 15 de enero de 1955); y esto transmite el hall de recepción en donde a penas tenemos que esperar. Quizá es un reflejo de su persona: serio, calmo, ordenado. A lado y lado los libros lucen perfectos con el lomo hacia el exterior mostrándose a la espera de ser seleccionados. Solo uno se muestra con la portada de frente: uno de Pasqual Maragall, su predecesor y símbolo del socialismo en Cataluña.

Ambos fueron capaces de acabar con la hegemonía del Pujolismo con una alternativa de gobierno de izquierdas, el famoso tripartito entre PSC-ICV-ERC. Él cogió el relevo de Maragall y prefirió en su momento reeditar la coalición a la sociovergencia de la que tanto se hablaba. Fue entonces cuando le tocó bailar con la más fea. La crisis, que a tantos gobernantes ha desbancado de un plumazo; a Montilla entre ellos pese a su indiscutible trayectoria política.

Ex concejal en Sant Joan Despí, ex alcalde de Cornellà de Llobregat, ex presidente del Consell Comarcal, ex presidente de la Diputació, ex president de la Generalitat, ex ministro de Industria.

De todos estos cargos que ha ostentado usted, ¿de cuál se siente más orgulloso?

Orgulloso de todos, pero para un político catalán no hay nada más importante que ser presidente de su país. Desde el punto de vista más personal, sinceramente, el trabajo más agradecido creo que es el de un alcalde. Lo fue en mi caso, que estuve 19 años en Cornellà. Entre otras cosas porque permite una relación más directa, a pie de calle, con los ciudadanos. Eso comporta problemas y en momentos de crisis todavía más, pero a la vez es sumamente gratificante ver que las acciones que se planifican y se ejecutan desde el gobierno municipal se traducen en servicios y en bienestar para la ciudadanía, que es fácilmente identificable, en muchos casos, con nombre y apellidos.

Junto a L'Hospitalet, en la comarca vive una séptima parte de Cataluña. ¿De qué proyecto u obra nos tenemos que sentir orgullosos de su etapa como president de Catalunya?

El mandato 2006-2010 en el que fui presidente fue una legislatura que empezó en un momento en el que todavía había crecimiento económico, en la que tuvimos la tasa de paro más baja de la historia de Cataluña. Fue entonces cuando llegó la crisis sistémica en la que todavía estamos. En ese marco, me siento especialmente satisfecho de haberme preocupado por las personas. Haberme preocupado de que el país disponga de infraestructuras, de equipamientos, para hacer el país más competitivo. En mi legislatura se inaugura el aeropuerto de Barcelona-El Prat, llega el AVE a Barcelona, se hacen las

desalinizadoras para evitar las situaciones que provocaron las sequías, se inauguraron estaciones de Metro, hospitales, etcétera. En definitiva, fue una legislatura en la que nos preocupamos que hubieran más médicos, más profesores, más Mossos. Prestamos especial atención también a las personas con la ley de la infancia y las personas con dependencia. Por tanto, hay una parte de la obra de gobierno que ahí está: los hospitales, las escuelas, los juzgados, incluso, las prisiones. Y otra que se ha visto más afectada, obviamente con posterioridad por los recortes, en parte, fruto de la crisis y, en parte, fruto de las otras orientaciones que le ha dado el gobierno a la política catalana.

Pese a esta obra de gobierno, como dice, hasta que llegó la crisis, ¿cómo se siente cuando le señalan como responsable de la mayor debacle electoral de la historia del PSC?

No, la mayor no. Porque yo perdí las elecciones con 28 escaños y fue cuando no cogí el acta de diputado y planteé avanzar el congreso y dejar la dirección del partido. Con posterioridad, los resultados han sido peores. Es obvio que no fueron buenos, pero hay que recordar que

estábamos en un ciclo electoral en el que todos los gobiernos perdían las elecciones. Todos. Las perdió Cameron, Papandreu, Socrates, Sarkozy con posterioridad, Berlusconi está en la oposición; también Zapatero las perdió, y podría seguir a nivel local. A los que les tocó gobernar y afrontar la crisis económica pagamos esa factura, perdiendo las elecciones, pese algunas excepciones.

“Tuvimos la tasa más baja de paro, inauguramos la T1, llegó el AVE a Barcelona, hicimos la desalinizadora por las sequías. Prestamos atención a las personas”



José Montilla fue alcalde de Cornellà casi 20 años | Lucía

Aquel tripartito no es bien recordado. ¿Se hubieran evitado muchos problemas con otros socios de gobierno en lugar de ICV y ERC?

Yo no creo eso de que no es bien recordado. Ya veremos lo que dice la historia. Otros vinieron que buenos te hicieron. La prueba es que el gobierno actual tiene una valoración inferior a la que tuvo el mío en la etapa final. El recuerdo está asociado a la crisis, es verdad. Pero la crisis no la elegimos nosotros, no somos los responsables de la caída de Lehmann Brothers, ni de la crisis del sistema financiero internacional. Yo creo que en perspectiva las cosas no están vistas así, a pesar del esfuerzo de propaganda del gobierno actual. Entre otras cosas, decían que habíamos dejado mucha deuda, pero es que ellos en tres años han acumulado mucha más de la que nosotros acumulamos en cuatro, esto a pesar de recortar y subir impuestos. Y estoy hablando de cifras que se pueden comprobar en la web de la Generalitat.

Se habló en su momento de la sociovergencia que, por ejemplo, en el Área Metropolitana de Barcelona la practican. ¿Sería hoy en día posible?

En su momento, lo que demostró el gobierno de Maragall y el mío fue que era posible la alternancia después de 23 años de pujolismo. Y la alternancia es fundamental en democracia. Una alternancia que se hizo sobre la base de un gobierno alternativo. CiU había gobernado



Gaudio

en las últimas etapas de Pujol básicamente con el apoyo del PP, hay que recordarlo también. De la sociovergencia se ha hablado en muchas ocasiones con el argumento de que eran las dos grandes opciones y tenían cosas en común. Es obvio que los partidos centrales tengan cosas en común, tienen seguramente menos discrepancias que con los que están en los extremos. Pero a la vez eran partidos que competían entre sí, no se complementaban, eran alternativos, y seguramente por eso no se dio la sociovergencia a nivel de Cataluña. Otra cosa es que se haya dado en determinados municipios. A nivel municipal hay pactos totalmente asimétricos.

¿Considera que el independentista catalán para solucionar un problema está creando otro mayor?

Hay un problema evidente en la relación Cataluña-España, que es histórica y que especialmente se agravó a partir de la sentencia del Tribunal Constitucional sobre el Estatut. Pero

no solo la sentencia, porque hay que recordar que el único partido que fue con posiciones claramente independentistas a las elecciones del año 2010 fue ERC y perdió más de la mitad de los diputados: se quedó en 10. Es un proceso que viene de aquel momento pero que crece después sobre la base, por un lado, de la crisis económica –hay sectores a los que se les ha vendido que la independencia solucionara todos los problemas: de empleo, de recortes, de impuestos; una situación idílica-; y, por otro lado, fruto de una mayoría absoluta del Partido Popular no dispuesta a negociar nada con el gobierno de Cataluña. Se está provocando una bipolarización de la sociedad catalana que sin ningún tipo de género de dudas comporta división y fractura interna cada vez más evidente aunque muchos lo quieran negar. El nacionalismo siempre quiere tratar de representarlo todo y, por tanto, negar la división. Mucho me temo que, desgraciadamente, irá a más a no ser que haya diálogo y negociación, cosa que no veo a corto plazo. Seguramente, ni tiene mucho interés el gobierno del señor Mas de hablar de algo que no sea la independencia –porque mientras se habla de la independencia no se habla de lo que hace su gobierno, que realmente no sé lo que hace, es bastante desconocido, y están gestionando 30.000 millones de euros-; y supongo que también le va bien al gobierno popular porque mientras se habla de confrontación con el independentismo no se habla de sus recortes ni de sus políticas absolutamente regresivas en el plano social y nacional.

¿Cree usted en el federalismo asimétrico?

Los que queremos una convivencia mejorada entre Cataluña y España, que supere los problemas que hay de relación existentes en estos momentos, es decir, los que queremos vivir juntos pero mejor; pensamos que el federalismo asimétrico puede ser la solución. Una solución no exenta de problemas, pero es la mejor solución sin ningún género de dudas y la más posible. Hay quien plantea que el federalismo es muy difícil, que no llegará, que será difícil de negociar. Pues sí, será difícil pero más difícil por no decir imposible será la independencia. Yo creo que la salida pasa por una reforma constitucional a fondo y avanzar hacia un estado de carácter más federal donde haya un encaje singular de Cataluña en la constitución, instrumentalizado a través de una disposición adicional, por ejemplo.

Históricamente, el PSC se ha sentido muy cómodo con el Estado Autonomático actual. ¿Le ha cogido a contrapié este proceso soberanista y ahora que defiende el federalismo no le cree nadie?

Bueno nadie no. Nuestras propuestas tienen el apoyo que tienen y en tal caso ya veremos a medio plazo las que salen adelante. Cuando se vea que llega el día 9-N y no hay consulta –que no la habrá-, pues, ya se verá que hay opciones que son más pragmáticas, más posibilistas y

que, por lo menos generan menos confrontación en la sociedad catalana. Evidentemente, el problema que tiene la propuesta de modificación constitucional es que está formada en un momento en que el PP tiene mayoría absoluta, pero la mayoría absoluta no va a durar mucho tiempo, al menos eso dicen todas las encuestas, todas, incluidas las del propio Partido Popular.

La crisis del PSC con Pere Navarro al frente, parece importante, con la dimisión de nueve miembros del PSC en Girona...

Yo la verdad que de las cosas internas del partido no me cuido. Yo no estoy en la dirección del partido desde hace años y, por tanto, es responsabilidad de las personas que actualmente están en la ejecutiva. Yo renuncié a tener presencia en los órganos de dirección; pero es obvio que hay una situación difícil y complicada en el partido, fruto y reflejo de la propia sociedad catalana. En el PSC siempre hemos dicho que el PSC es lo que más se parece a la sociedad catalana. Si en la sociedad catalana hay división y tensión es obvio que la haya en el PSC. Mal representaríamos a la sociedad catalana si esta división y bipolarización no se reflejara, en parte, en el PSC. Es una etapa que confío que pueda superarse, pero hay que reconocer que es una situación preocupante. Al menos a mí me preocupa.

También ha dimitido el alcalde de Sant Boi, Jaume Bosch. ¿Qué siente cuando veía que participaba de manera tan activa en los actos del Tricentenario?

No creo que tenga relación una cosa y otra. Por lo que yo sé, el alcalde de Sant Boi lo que ha decidido ha sido que no quiere seguir como candidato, algo que ya había avanzado de alguna manera. Y, bueno, en actos del tricentenario he participado yo también y no soy independentista. No tiene que ver una cosa con otra.

Bueno, pero él ha anunciado, también, que facilitará el censo para la consulta.

Estoy convencido que no hará una cosa que es manifiestamente ilegal: ni Bosch ni ninguna persona sensata, al margen de los sentimientos que se pueda tener desde el punto de vista nacional.

Llega el 25 de mayo, ¿Una ventaja del PSC frente al PP en Cataluña puede determinar el cambio, abrir el paso al socialismo en el futuro?

Así ha sido siempre. El PP nunca ha pasado por delante del PSC en las elecciones, ni en las generales que es donde el PP obtenía siempre sus mejores resultados.

Y en contra. ¿Un mal resultado puede tener consecuencias en el partido, con Pere Navarro que está cerrando filas en el PSC?

De las derrotas y las victorias se extraen consecuencias. Han de servir para ver aquello que has hecho bien, donde te has equivocado, qué tienes que corregir. Pere Navarro que yo sepa no se presenta.

“No se publicará el censo para la consulta, una cosa manifiestamente ilegal: ni Bosch ni ninguna persona sensata”

25 de maig: les cares que decidiran a Europa

Les 'Europees' esdevenen, cada cop més, uns comicis clau, ja que el 80% de les lleis vigents a l'Estat espanyol tenen el seu origen a Europa

Per primer cop, els ciutadans poden escollir el president de la Comissió Europea, de manera directa, ja que els partits han pactat un cap de llista unitari pel Parlament

ARIADNA CAÑAMERAS

Des de ja fa un temps no podem adquirir bombetes incandescentes, i si visitem un restaurant no trobarem pas setrillers d'oli. Petites legislacions transformen, mica en mica, el nostre dia a dia, però qui pren aquestes decisions? Un 80% de les resolucions que adopta l'Estat espanyol provenen del Parlament Europeu, un òrgan que determina, d'alguna manera, el nostre mode de vida i que, en canvi, és un gran desconegut.

Enguany se celebren les eleccions al Parlament Europeu: el 25 de maig es decidirà el nom dels 751 diputats que formaran part de l'hemicicle, 54 d'ells espanyols. A més, per primera vegada, cada família política designarà un candidat a ser president de la Comissió Europea, així que també es posaran cares als nostres representants com es va acordar al Tractat de Lisboa al 2007.

El nostre vot tindrà, així, dues dimensions: la directa i la indirecta. D'una banda, escollirem directament els representants espanyols que defensaran el bé del nostre estat i que seran la nostra veu a la comunitat. D'altra banda, votarem indirectament al representant de la Unió Europea, la cara visible que defensarà els interessos europeus a la resta del món. Per tant, nosaltres votarem als nostres representants espanyols i ells, al Parlament, votaran al president de la Comissió Europea: és el resultat de l'associació de cada partit polític català i espanyol amb una gran família europea.

Els caps de llista europeus

El **Partit Popular Europeu (PPE)** presenta com a candidat al luxemburguès **Jean-Claude Juncker**, expresident de l'Eurogrup. El Partit Popular i Unió Democràtica de Catalunya són els partits espanyols annexats, amb **Miguel Arias Cañete** i **Francesc Gambús**, respectivament, com a caps de llista. Per la seva banda, l'alemany **Martin Schulz**, president de l'Eurocàmara, és l'escollit per part del **Partit Socialista Europeu (PSE)**, al qual s'uneix el PSOE i el PSC. **Elena**



El Parlament Europeu, centre polític i turístic de la UE

Valenciano i Javier López són els candidats espanyola i català.

Aliança del Liberals i els Demòcrates (ALDE) presenten al belga **Guy Verhofstadt** i compten amb **Convergència Democràtica de Catalunya**, amb **Ramon Tremosa** com a cap de llista. Els **Verds (PVE)** proposen al francès **José Bové** y l'alemanya **Ska Keller**, i s'uneix a ells **Iniciativa per Catalunya-Verds** amb **Ernest Urtasun**. **Alexis Tsipras**, grec, és el candidat del **Partit de l'Esquerra Europea (PIE)**, al qual s'annexarà **Esquerra Unida** amb **Willy Meyer** al número u. I **Esquerra Republicana de Catalunya**, amb **Josep Maria Terricabras** al capdavant, s'unirà a l'**Aliança Lliure Europea (ALE)**.

Màxim comú divisor

A classe de matemàtiques, el professor explica que aquesta operació és el resultat del que tenen en comú dos o més números. La Unió Europea és una comunitat on, d'alguna manera, es pretén satisfer les necessitats que els països que la integren comparteixen. Maite Calvo, cap de la oficina del Parlament Europeu a Barcelona, ha assegurat que en les decisions que es prenen a Europa "es respecta l'interès de tothom".

"La UE també genera bones notícies",

ha afirmat Ferran Tarradellas, director de la Comissió Europea a Barcelona. De fet, la comunitat va ser guardonada amb el Premi Nobel per haver aconseguit "cinquanta anys seguits de Pau la UE", fet que no succeïa "des del segle IV". Com ha senyalat Calvo, "el repte ara ja no és evitar la guerra, sinó posar en comú els potencials d'Europa per a fer front a la globalització amb l'objectiu de sobreviure davant altres potències que són més que emergents, com la Xina".

La importància de la Unió Europea recau en que "el 80% de les lleis vigents a l'Estat espanyol tenen el seu origen a Europa", segons Tarradellas. El director ha denunciat, al mateix temps, que "els polítics espanyols nacionalitzen les decisions bones i comunitaritzen les dolentes", és a dir, que la responsabilitat política que adopten en funció de l'abast de la notícia és molt diferent en una o altra posició.

Aquesta sessió de sobirania va ser acordada al Tractat de Lisboa (2007), en què els estats membres van atorgar a la Unió Europea "competències sobre actes molt importants", ha apuntat Calvo. En certa manera, però, els estats "perden part de la seva sobirania", però, al mateix temps, "la guanyen al Parlament Europeu". Així, quan

es parla de la UE es fa referència a una realitat "molt complexa, però apassionant", segons ha confirmat Maite Calvo.

El 25 de maig és, doncs, un dia clau per a tots els ciutadans europeus: es decidirà quin rumb adopta la

Els comicis del 25 de maig formaran el nou Parlament Europeu, per on passen moltes de les decisions que afecten a nivell nacional

Unió Europea i què es vol que sigui. És llavors quan es decidirà qui serà la nostra veu a Europa i al món. Bombetes incandescentes i setrillers: tot el que passa al Parlament Europeu té les seves conseqüències a la nostra vida quotidiana, i és a les nostres mans decidir-ho.

El 'cinturó roig' prefereix un partit gran a Europa

IMANOL CRESPO

Ni les municipals, ni les autonòmiques, ni tan sols els referèndums. Cap d'aquests comicis fan front, encara, a les Eleccions Generals de l'Estat. Tampoc les Europees, que s'han convertit en una mena de prolongació del color polític del Congrés de Diputats al Parlament Europeu i que, tot i la importància creixent que tenen, no s'ha guanyat la confiança del poble. De fet, l'estan perdent: la participació ha anat caient fins arribar, als darrers comicis de 2009, al 37,6% al Baix Llobregat i al 39,1% en el cas de l'Hospitalet, on els vots s'han reduït a la meitat (65.611 vots) des de les primeres eleccions europees de 1987 (129.991 vots), com poden veure a les gràfiques.

El bipartidisme de Les Corts domina també els resultats de les 'europees', en el cas de la comarca, però, amb els socialistes treient pit. El cinturó vermell s'ha decantat històricament pel Partit Socialista de Catalunya (PSC) tot i que ha anat perdent vots al llarg dels anys, tant a la comarca com a les principals ciutats (Cornellà, Sant Boi i l'Hospitalet). El ciutadà prefereix tenir a Europa la representació d'un partit 'gran', premissa que també s'observa a la 'dreta': el Partit Popular ha anat guanyant vots (al Baix Llobregat ha doblat els seus resultats) en perjudici de Convergència i Unió que treu resultats més irregulars, però sempre amb la corba general decreixent.

El joc de la circumscripció única

La major peculiaritat de les Eleccions Europees és la qüestió de la circumscripció única. Afecta, sobretot, als partits minoritaris o regionalistes, els quals es veuen obligats a pactar i anar junts amb partits homònims si volen aconseguir representació. Aquest fet obre un ventall de possibilitats que, de tant en tant,

deixa sorpreses en els resultats. És el cas d'Esquerra Republicana de Catalunya que al 2004 pacta amb l'independentisme basc sota el nom Europa dels Pobles, per beneficiar-se del vot independentista basc que agrupava Batasuna, ja dissolta a l'any anterior. Al Baix Llobregat, ERC va aconseguir el millor resultat de la seva història amb 17.451 vots, tres vegades més que a la seva estrena a 1987. Enguany, s'ha trencat el pacte per no desvirtuar el procés sobiranista a Catalunya i aniran sols, perquè el seu company de govern a Catalunya ja té el seu germà històric: el Partit Nacionalista Basc (PNB). Sense novia, però amb la figura del conegut filòsof català Terricabras al capdavant de la llista com a candidat independent.

Qualsevol novetat pot afectar els resultats, com veiem en altre repunt important, en aquest cas, d'Iniciativa Catalunya-Verds a 1994. Aquestes van ser les primeres eleccions en les que es presentava, amb la sobirania cedida del PSUC. A més, la crisi econòmica de 1993 que avançava el final del 'felipisme' a Espanya va derivar en un balanç de vots del PSOE cap a IU, amb els que anaven Iniciativa. Al Baix Llobregat i a l'Hospitalet van treure uns resultats històrics amb 42.270 i 19.706 vots, respectivament. Tot i això, ICV no té a les Europees tant suport i, de fet, perd l'hegemonia electoral que té a les municipals a ciutats ecosocialistes com, per exemple, Sant Feliu o el Prat de Llobregat.

Veurem, el 25 de maig, quin és el color polític que queda i si són capaços de fer-se un lloc altres partits com Ciutadan's, UPyD o, fins i tot, l'extrema dreta de VOX. Els petits busquen treure el cap i protagonisme, un protagonisme que segur serà de l'abstenció. La Unió Europea continua sent, per molt que diguin, una suma d'Estats i no una aliança supra-nacional com volen fer veure. Això el poble ho sap i en desconfia.

Baix Llobregat	CIU	PSC	PP	ICV	ERC
2009	32.158	95.903	40.907	13.935	13.728
2004	23.425	115.821	39.139	17.458	17.451
1999	54.171	120.909	47.502	25.282	11.486
1994	53.048	88.134	41.904	42.270	8.209
1987	47.783	131.800	20.021	27.755	6.242

* La participació al 2009 va ser del 37,6%

L'Hospitalet	CIU	PSC	PP	ICV	ERC
2009	6.639	34.639	14.134	4.231	2.709
2004	5.151	43.463	15.398	5.260	4.184
1999	12.074	50.692	19.270	4.993	2.325
1994	17.578	41.678	21.295	19.706	2.425
1987	14.540	71.407	10.589	9.264	1.878

* La participació al 2009 va ser del 39,1%

Sant Boi de Ll.	CIU	PSC	PP	ICV	ERC
2009	2.629	10.925	3.890	1.360	1.121
2004	1.820	13.653	3.891	1.743	1.544
1999	4.191	14.766	5.027	3.109	931
1994	5.036	11.056	4.674	5.634	791
1987	5.220	18.734	5.215	2.537	502

* La participació al 2009 va ser del 35,7%

Cornellà	CIU	PSC	PP	ICV	ERC
2009	2.112	13.148	4.586	1.691	914
2004	1.582	16.239	4.710	2.317	1.373
1999	3.254	17.938	5.696	2.771	1.019
1994	4.807	15.014	5.518	7.423	704
1987	3.887	23.186	2.805	4.360	518

* La participació al 2009 va ser del 41,0%



Tienes un libro... y lo quieres editar
 Publícalo a través de micromecenazgo
 sin que te cueste nada.

Entre 100 y 200 ejemplares, en dos meses
 y con distribución gratuita

Consulta: www.mecenix.com

la única plataforma de crowfunding dedicada al libro

Festa de les cireres: de pla B a símbol comarcal

JÚLIA REÑÉ

Històricament, a Catalunya era molt important la vinya, però entre el segle XIX i XX tots els camps van ser envaïts per la plaga de la fil·loxera, provinent de França. Van haver de cremar totes les vinyes i buscar conreus alternatius: al Baix Llobregat es trobà la cirera. Es començà plantant tres varietats clàssiques -la Ramon oliva, la Cuallarga i la Fortaque avui en dia han estat substituïdes per més de quaranta varietats franceses i americanes -com la Burlat, la Stark hardy giant o la Van-, de les que s'obté un fruit de major calibre. Aquesta diversitat pot donar la sensació que és qüestió de triar un grapat de varietats i plantar-les, però és molt més complicat que això. D'acord amb en Josep Pascual, pagès de Sant Coloma de Cervelló, "hi han varietats autofèrtils, però majoritàriament es necessita polinització creuada", el que significa que a l'hora de la plantació s'ha de tenir en compte que en una mateixa parcel·la hi hagin varietats compatibles, ja que el polen d'una varietat polinitza a les altres. A més, és important que coincideixin amb l'època de floració.

Però aquest no és el major maldecap dels pagesos: "ara que és primavera sempre van pendent del cel", Josep Pascual. La pluja en excés pot fer malbé tota la collita, ja que malmet la capa protectora de la cirera i fa que s'acivellin.

Al mercat

Amb l'arribada de la primavera arriba la feina. Més de 400 tones de cireres es recullen anualment al Baix Llobregat. La cirera és dels pocs fruits no climatèric, que al contrari de les pomes, les peres o qualsevol altre fruita, un cop fora de l'arbre no madura. Per tant, s'ha de collir en el moment òptim i distribuir, com a màxim, durant 10 dies. La cirera de la comarca és especialment bona pel fet que del camp al mercat no ha de passar cap procés de conservació. "Aquí tenim el mercat de Mercabarna a prop, a només 15 minuts, llavors els productes es pot vendre fresc", Josep Pasqual. Com a consell a l'hora de consumir cireres, es recomana evitar posar-les prop d'altres aliments que deixin olors intenses i menjar-les de seguida.

Propietats desconegudes

Petites, dolces i amb pinyol, poden semblar ser fruit de vici únicament, però enganyen. Aporten fibra, recomanable en dietes laxants i depuratives. Tenen una gran varietat de vitamines - Vitamina C, vitamina i provitamina A, i petites proporcions de vitamina E, B1, B2, B6. És una fruita que aporta beneficis a tractaments de moltes menes, des de diürètics, antireumàtics, cardiotònics i inclús preventius del càncer.

Però el més sorprenent és que és una bona aliada de la dona presumida. Millora l'estat de



La floració dels ametllers són un autèntic espectacle de la comarca (a dalt) | Les Fires de les cireres que es celebren a tres municipis del nord de la comarca aplega, cada any, milers de visitants (a baix)

la pell, redueix la formació de cel·lulitis - ja que elimina els líquids i les toxines del cos-, i fins i tot potencia el bronzejat.

Tres municipis i una mateixa festivitats

De la cirera se n'ha fet, a banda d'una fruita molt valorada, una disciplina firal, l'objectiu de la qual és difondre la cirera local com a producte cultural. Són milers de persones les que passen anualment per cada una d'aquestes festes, per gaudir de les diferents activitats que s'organitzen amb l'ajuda d'entitats i veïns que treballen de forma voluntària.

Sant Climent de Llobregat és el poble amb més edicions de la celebració de la cirera. La població, fins i tot, va rebre el nom de Cirerer del Llobregat durant la primera meitat del segle XX. Enguany tindrà lloc la 38a edició de la seva exposició de cireres durant els dies 24 i 25 de maig. A part de la exposició que ja és força reconeguda, en la qual pots tastar el producte climentó, es pot gaudir també de la mostra d'eines del pagès i del mercat de productes casolans.

Santa Coloma de Cervelló celebra la Festa de

la Cirera el primer cap de setmana de juny, els dies 30, 31 de maig i 1 de juny. Les cireres del municipi són primerenques, per aquest motiu és dels primers en mostrar el seu producte en aquesta celebració. És un moment de tradició on es mostren vells oficis, juntament amb sabors del món pagès. Com en la resta de localitats es prepara el típic Mercat de la Cirera, acompanyat del Mercat Pagès. Però el fet més característic de la festa colomina és la Mostra de la Cirera, una exposició organitzada pels ciutadans que amb molt de temps i dedicació elaboren any rere any una decoració diferent, que juga com a element sorpresa de la fira.

Torrelles de Llobregat celebra, aquest 7 i 8 de juny, la Festa de la Cirera en tàndem amb la Fira del Vi. Són unes 3.000 les persones que passen per la festa anualment. En aquesta 34a edició s'organitzaran un seguit d'activitats més enllà del Mercat de la Cirera i la Fira d'Artesans. Està programada una Trobada de Puntaires, i com a activitat puntual destaca la Passejada pels Camps de Cirerers que organitza el Centre Excursionista de Torrelles.

Stop Pujades trepitja l'accelerador contra l'ATM

La Plataforma demana la destitució del Consell d'Administració de l'Autoritat del Transport Metropolità i es reinventa amb un nou ritme de mobilitzacions

IMANOL CRESPO

El fet que les actes del Consell d'Administració de l'Autoritat del Transport Metropolità no siguin públiques ja demostra cert flaïre d'opacitat i manca democràtica en aquesta institució. No hi ha manera de saber la posició de cap dels divuit membres (nou en representació de la Generalitat de Catalunya, set en representació de les administracions locals i dos en representació de la Agrupació de Municipis amb Transport Urbà) a no ser que ells, de manera independent, ho publiquin.

Coneixem decisions, sense explicacions, com la darrera de mantenir les tarifes del 2014 en el transport públic tot i la lluita de la Plataforma Stop Pujades, la qual s'ha guanyat el suport de gran part de l'espectre social i polític. A la demanda d'una modificació tarifària urgent, s'hi ha sumat un centenar d'entitats i sindicats, un centenar de càrrecs electes, una trentena de municipis (entre ells l'Ajuntament de Barcelona), la Diputació de Barcelona, el Ple del Consell de l'Àrea Metropolitana de Barcelona. Fins i tot el Parlament de

Catalunya es va mostrar favorable a revisar els nous preus del transport públic el passat 13 de març. Tots excepte l'Autoritat del Transport Metropolità.

Per aquest motiu, Stop Pujades es reinventa i fixa la mirada en aquesta institució presidida pel conseller de Territori i Sostenibilitat, Sant Vila. Stop Pujades ha demanat ja la destitució del Consell d'Administració de l'ATM. "L'ATM té segrestat en aquests moments un acord polític i una demanda de la societat civil. Aquest fet demostra una situació d'absolut dèficit democràtic i un paupèrrim crèdit polític de la conselleria", expliquen fonts de la Plataforma.

Com a segon punt fonamental del full

de ruta de la plataforma, asseguren que es treballarà per la creació d'una Mesa Popular del Transport Públic on formular propostes

tant a nivell tarifari com de finançament i, en general, de servei del transport. "Serà un espai que permetrà explorar nous camps administratius, generar propostes i obrir una participació popular que és, justament, allò que li cal a l'Àrea Metropolitana i al país i que no ha sabut fer l'ATM".

Per acabar, Stop Pujades confirma que continuarà amb les mobilitzacions tot i que

en modifica la seva periodicitat. En total, ja porten més de 20 setmanes de protestes i seguiran, segons ells, mentre es mantingui "l'immobilisme de l'ATM".

Stop Pujades posa el punt de mira a l'ATM, que manté les tarifes de 2014 tot i el suport social i polític de la Plataforma

"L'ATM té segrestat en aquests moments un acord polític i una demanda de la societat civil"

La conexión de la A-2 y la C-32, estimada para 2015

Los alrededores de Sant Boi, Cornellà y El Prat de Llobregat volverán a tener el alquitrán levantado para acabar, por fin, la conexión entre la A-2 y la C-32. Fomento ha anunciado la reanudación de las obras para unir estos dos corredores que permitirán una mejora sustancial de la movilidad a la altura de la comarca y se estima que podrían estar acabadas en 2015, cuatro años después de lo previsto inicialmente. Y es que, este proyecto que responde a una fuerte reivindicación durante la década pasada, tanto de la capital barcelonesa como de la comarca, fue paralizado en 2010 tras un año de obras, convirtiéndose así en otra de las infraestructuras víctima de la crisis y el agujero económico de ministerios como, en este caso, Fomento tras el despilfarro prolongado a lo largo de diferentes legislaturas de supuesta bonanza.

El proyecto consiste en un nuevo tramo de unos dos kilómetros, aproximadamente, que permitirá la conexión de la A-2 y la C-32

entre los tres municipios mencionados: Sant Boi, Cornellà y El Prat. Además, siete nudos viarios nuevos completarán las mejoras de esta infraestructura a la altura de la comarca, clave para la movilidad de los ciudadanos del Baix Llobregat pero también para agilizar la circulación de los accesos sur de Barcelona. De confirmarse la hoja de ruta y el final de las obras, todo el tráfico que debe pasar de la C-32 o Autopista del Garraf a la A-2 se ahorrará 4,4 km de recorrido hasta el nudo del Llobregat. Según Fomento, en este sentido, se mejorará también los accesos al puerto y al aeropuerto además de las zonas industriales como el Mas Blau.

Tal como ha reconocido el ministerio, la dotación es de 48 millones para terminar las obras en el próximo año 2015. De ser así la comarca conseguiría, por fin, esta reivindicación que arrastra desde hace años después de aguantar el colapso que se producía con cualquier pequeña incidencia. Pese a que la crisis ha reducido la



Conexión prevista y los nuevos nudos viales entre Sant Boi, Cornellà y El Prat

movilidad y el tráfico terrestre en esta zona, la conexión entre estos dos corredores seguía siendo una asignatura pendiente.



Giró es va fundar a 1930 i porta 32 anys amb la factoria centralitzada a Sant Just Desvern

Gin Giró, la ginebra catalana del Baix

JÚLIA REÑÉ

Totes les begudes alcohòliques tenen un origen típic: el whisky irlandès, el vodka rus o el ron cubà. Però ens hem posat a pensar en què produïm a casa nostra? Un dels productes que la gent menys imagina que es puguin fabricar aquí, i que amb les noves modes està tenint un gran èxit és la ginebra. Sense anar més lluny, aquí al Baix Llobregat es troben les Destil·leries Giró.

Giró va ser fundada l'any 1930 per Pedro Giró. Ja fa trenta-dos anys que han centralitzat les destil·leries a Sant Just Desvern -on hi ha les oficines de l'empresa, i també fabriquen i distribueixen el Gin Giró. Pel que fa a l'elaboració de la seva ginebra, segueixen una recepta que data de l'any 1860 que ha anat adaptant-se amb els anys. La clau del seu producte està

en el ginebró, tot i que utilitza també altres ingredients orgànics com la pell de llimona, el corindi o l'angèlica. Aquests elements són macerats passant per alambins on són destil·lats (Giró realitza quatre destil·lacions), obtenint finalment una ginebra seca i d'aroma intens.

El seu mercat és principalment Catalunya, tot i també distribuir el producte a altres parts d'Espanya. D'acord amb José Queralt, administrador de Destil·leries Giró SA, s'ha considerat l'opció d'exportar a altres països, però "allà hi han moltes multinacionals que venen molt i és difícil fer-s'hi lloc". Amb el ressorgir del gintònic, que ara és producte indispensable en qualsevol cocteleria, "les vendes han augmentat", però s'han vist contrarestades per les més de cent noves

marques que han aparegut al mercat, a causa d'aquest mateix fenomen.

Un mercat més plural, junt amb el fet "que es porta molt ser snob", segons Queralt, fa que quedi millor "regalar una ginebra premium de 30 euros amb una ampolla maca que una de 10, tot i ser igual de bona, com costa el Gin Giró". A més José Queralt afirma també que: "A Catalunya tenim bons productes, molt bons, però ens agrada més allò de fora, sembla que sigui més bo". Aquests factors socials afecten d'una manera o altra el negoci de la ginebra Giró.

Però, la tendència del gintònic durarà més que les altres perquè no és una beguda que embafa, opina l'administrador de Giró. I per tant, encara no ens hem de preocupar.

el llobregat

En El Llobregat buscamos la colaboración de los lectores: háganos llegar informaciones y opinión.
Periodismo es publicar lo que alguien no quiere que se publique. Todo lo demás son relaciones públicas. George Orwell

VENTA DE STOCK!

PRECIOS DE OCASIÓN



Lote 98
Venta de Local comercial
en Sant Boi de Llobregat



Lote 68
Desfibrilador automático ZOLL
AED+PLUS



Lote 56
Vivienda unifamiliar en vidreres



Lote 17
Plaza de Parking en Sant Boi



Lote 110
Edificio de viviendas en venta
en Badalona



Lote 109
Plaza de Parking en venta,
en Santa Coloma de Gramanet



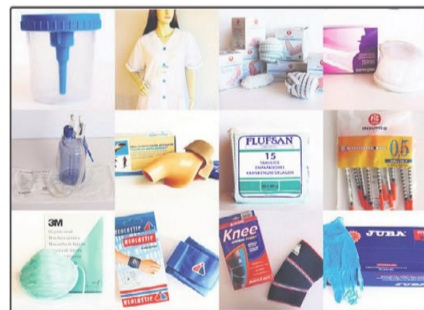
Lote 77
Dinamómetro SMEDLEY 100KG



Lote 107
Plotter HP



Lote 79
Set de oftalmoscopio y otoscopio
KEELER



Lote 106
Productos sanitarios



Lote 78
Laringoscopio con palas de acero



Lote 108
Plaza de parking en venta
en Badalona

Todos estos lotes y más, que puede consultar en la página web, proceden de liquidaciones y subastas. Todos tienen precios excepcionales, de ocasión.

*Puede consultarlos en: <http://www.elllobregat.com/seccion.asp?ref=102>.
Si está interesado en cualquiera de ellos, puede contactar con el vendedor a través de gerencia@elllobregat.com.*

Abierto el plazo de inscripción en la Escuela de Aprendices de Seat, fábrica de valores

La demanda de plazas en este centro de aprendizaje profesional remunerado se ha disparado con la crisis

En la Escuela se han formado un total de 1.500 trabajadores de la filial del grupo Volkswagen en España



El centro de formación Seat fomenta el trabajo en equipo instalando mesas en forma de hexágono

LUCÍA GAUDIOSO

Formar a un profesional no se limita a las clases teóricas o prácticas para aprender un oficio. También juegan un papel primordial los valores de la empresa para la que se está formando, así como las actitudes y aptitudes personales de cada trabajador. Con el principal objetivo de formar buenos técnicos profesionales, Seat ha forjado una extensa cantera de trabajadores en el centro de formación de la Zona Franca de Barcelona desde que en 1957 iniciara sus actividades.

El centro de formación actualmente imparte tres ciclos formativos de grado medio de tres años de duración: Mecanizado, Mantenimiento electromecánico y Electromecánica de vehículos automóviles. Desde el curso pasado, la empresa española de automoción imparte el sistema de formación profesional dual, que combina la formación teórica y práctica e incorpora 1.700 horas de trabajo, con su correspondiente

remuneración económica, aprobado por el Departament d'Ensenyament de la Generalitat de Catalunya.

Manuel Moreno, responsable del Centro de Formación Seat, explica que aunque los alumnos en el primer curso sigan horarios y calendario escolar, desde el comienzo los aprendices adoptan una visión global de empresa. De este modo, si las clases empiezan a las ocho de la mañana, los estudiantes deben ser puntuales y estar cambiados con los uniformes correspondientes y en sus puestos de trabajo. El primer año de formación está destinado a la enseñanza de las máquinas pero no del oficio. Cuando acaban el curso, en julio, es cuando los alumnos tienen la oportunidad

de realizar prácticas en la fábrica de Martorell para empezar a tener un contacto real con el mundo laboral. Durante los dos años siguientes de aprendizaje se combina la formación en las aulas y en los centros de instrucción de las fábricas con horarios de ocho horas diarias.

La particularidad de esta escuela, y también uno de los factores de éxito, es que su objetivo primordial es añadir valor a la empresa. Según Moreno, "lo primero que se intenta es aportar buenos profesionales, pero

Los estudiantes combinan clases en aulas y trabajo por el que reciben remuneración creciente durante los tres años de su formación dual

también promover los valores fundamentales que la forman, como la responsabilidad, la iniciativa, el trabajo en equipo o la orientación hacia la calidad". En el taller de aprendices de la Zona Franca los alumnos disponen de una

pequeña unidad de negocio donde poner en práctica dichos valores y pueden realizar prácticas con encargos reales provenientes de otros departamentos de la empresa. "Así, los alumnos adquieren responsabilidad y tienen claro que tienen unos compromisos que hay que cumplir ya que detrás hay una persona que espera el trabajo que ha solicitado", declara el responsable del centro.

Siempre por instructores de Seat

Cuando trabajan en la fábrica, los aprendices se identifican claramente porque visten con un uniforme de distinto color y se mueven en zonas indicadas con un cartel de "zona de aprendizaje" para que todos los trabajadores que están allí puedan diferenciarlos. Aunque los sindicatos siempre han estado de acuerdo con la escuela y nunca han puesto ningún impedimento, delimitar las zonas y el cambio de uniforme se ha adoptado para que nadie creyera que los alumnos pudieran suponer una amenaza para los puestos de trabajo.

Todo lo contrario: los estudiantes del centro de formación Seat tienen una gran acogida en la fábrica. Desde las aulas de formación hasta Martorell, los alumnos siempre tienen un referente profesional en el que apoyarse y poder adquirir sus conocimientos. De este modo, los aprendices cuentan con 39 tutores, expertos y con gran conocimiento del oficio, que la empresa forma previamente para realizar la función de mentor en las fábricas.

Moreno afirma a El Llobregat que "los que trabajamos en este proyecto estamos muy orgullosos porque en los 57 años de funcionamiento la escuela ha formado a más de 1.500 empleados de Seat". Además, el responsable de la



Manuel Moreno, responsable del centro de formación



Alumnos de la escuela de formación Volkswagen, en Alemania, acuden al centro español, unos meses, para promover el intercambio

escuela destaca que gracias a los valores adquiridos, "los alumnos que realizan la formación profesional con nosotros tienen un mejor futuro profesional".

Más solicitudes que plazas

Los alumnos de la escuela de aprendices de Seat nunca han pagado por los servicios que reciben, más bien al contrario. Al formar parte del centro privado de formación, los estudiantes tienen un contrato laboral en función de aprendizaje y cobran el primer año cada mes 250 euros, por catorce pagas; 420 euros el segundo año y 530 el último curso. No es de extrañar, que a raíz de la mala situación económica de muchas familias españolas, la demanda de plazas hayan aumentado de forma exponencial.

El curso pasado, la escuela ofreció 75 plazas para iniciar el primer curso y

recibieron un total de 1.200 solicitudes. Frente a tal demanda, es necesario realizar un detenido proceso de selección, que según explica Manuel Moreno, consta de dos fases. La primera es la realización de un test

La escuela recibió 1.200 solicitudes para las 75 plazas que ofertó el curso pasado

psicotécnico con el claro objetivo de valorar el grado de capacidad de lógica del aprendiz y también su grado de madurez. La segunda fase de la selección consiste en la realización de una entrevista individual por los técnicos del departamento de selección de personal de Seat.

Actualmente, la escuela ha abierto el proceso de preinscripción de cara al curso 2014-2015 (hasta el 31 de mayo) por lo que los interesados pueden realizar una visita a las instalaciones en las jornadas de puertas abiertas que el centro ha programado.

GESTIÓN DE FINCAS

Un amplio equipo de profesionales a su disposición gestionará su
COMUNIDAD DE PROPIETARIOS.

**Abogados, Gestores, Administrativos, Mediadores, Constructores,
Técnicos en reparaciones...**

Tres oficinas a su disposición:
Sant Boi del Llobregat: Calle Raurich, 64 y Rambla Rafael Casanova, 74
Castelldefels: Calle Doctor Ferran, 44-46 1º 2ª

email: 2@consultajuridica.net / 3@consultajuridica.net

93.640.72.28 www.consultajuridica.net

El Cornellà Atlètic, la masia de l'atletisme

El club, per on han passat esportistes com Reyes Estévez, és una entitat de referència esportiva a la comarca com demostren els seus números

IMANOL CRESPO

Molt ha plogut des del 22 de maig de 1965, dia en què es va celebrar a Sant Boi la primera competició infantil per equips d'atletisme. En aquell torneig es va donar la primera actuació del avui conegut Club d'Atletisme Cornellà Atlètic, una entitat històrica a la comarca i que, de fet, el 2015 complirà mig segle.

En aquests quasi 50 anys, l'Atlètic ha passat a ser un club de referència d'aquest esport a tota la comarca, per on han passat esportistes com Reyes Estévez (Cornellà de Llobregat, 1976), bronze als mundials d'Atletisme de 1997 i 1999 entre d'altres. La seva aposta pels més joves ha convertit l'Atlètic en una gran escola d'aquest esport, diguem-ne que minoritari, tot i l'afició tradicional que hi ha a Espanya; i és això, aquest vincle formatiu amb la canalla el que l'identifica. De fet, la falta de recursos és, possiblement, el major impediment per aconseguir que l'Atlètic esdevingui una entitat més professionalitzada. Tot i així, els números avalen la feina feta tal i com han tornat a demostrar a la temporada de pista coberta que just ha acabat per donar el tret de sortida a la temporada d'estiu a l'aire lliure.

“No volem més nens, volem donar més als que ja hi són”

L'èxit d'aquest club d'atletisme és tal que tenen gran part de les categories pràcticament plenes. Amb 300 atletes en total, l'Atlètic dona servei des de prebenjamí -nens i nenes de només sis anys- a les categories absolutes, a més del col·lectiu de veterans. Joves de tota la comarca, no només de Cornellà (com per exemple un dels millors esportistes que ara mateix tenen a les seves files, Jesús Castilla, de Sant Boi), veuen en l'Atlètic un referent per créixer com a esportista dins del món de l'atletisme. “Dins dels clubs modestos, en aquest segon esglaó, estem en el més alt. Això fa que molts nois i noies vinguin a parar al Cornellà tot i que hi hagi diversos clubs a la comarca. Nosaltres participem a totes les competicions i, en general, amb molt bons resultats”, ens explica el president del Cornellà Atlètic, Carles Font.

Són La Masia de la comarca en l'atletisme, però amb una diferència: quan passen totes les categories i arriben a competicions absolutes, la falta de recursos dificulta a l'esportista competir amb altres clubs i, per tant, no els poden retenir. “Els nens i nenes que arriben a les categories superiors es veuen tapats i



El Cornellà Atlètic, amb 300 esportistes, s'ha convertit en tota una escola d'atletisme a la comarca

tenen que buscar les oportunitats en altres clubs”, diu Font. És el principal problema de l'Atlètic. La falta de recursos impedeix guanyar professionalitat en els nivells superiors de competició el que dificulta retenir els esportistes crescuts al club després, en molts casos, de 12 anys d'entrenament. Per aquest motiu i comptant amb l'èxit dels darrers anys en números d'esportistes al club, l'objectiu no és aglutinar més joves: “Volem espònsors per fer un equip més ponent. No volem més nens, sinó que volem donar més als que ja hi són”, precisa el president de l'entitat que just ha fet un any al càrrec. És el que va passar amb Reyes Estévez, el successor de Fermín Cacho, que es va formar al Cornellà Atlètic però al 1994 va haver de marxar per trobar altres oportunitats més competitives. La jove promesa acabaria proclamant-se com un dels millors atletes del país pocs anys després.

Presència a totes les competicions

El club afronta amb optimisme la temporada d'estiu de pista a l'aire lliure que tot just ha engegat, després dels bons resultats obtinguts a l'hivern amb les competicions de pista coberta. El que defineix el Cornellà Atlètic és la seva alta presència a totes les competicions i proves tant a nivell català com nacional.

En el Campionat de Catalunya de pista coberta, celebrat a Sabadell, es van aconseguir

bons resultats tant en proves individuals com en les de clubs. A Infantil, per exemple, Carla Llorca va aconseguir la medalla d'or en 60mll; els nois de la categoria cadet van quedar segons i, per tant, es van emportar la plata en el campionat de clubs; i a junior també va haver-hi or i plata per Xavier Regino a més de tres bronzes més, entre d'altres, pòdiums d'esportistes del club.

Pel que fa el Campionat d'Espanya disputat en diversos seus, cal destacar la medalla de plata de Marina Carrasco (300 mll, cadet) que, a més, va fer rècord de Catalunya. Segons el club, també s'ha de valorar la bona actuació de Marina Tovar i Paula Crespo, a juvenils, i de Marcel Mondrià, David Blasco i Diego Alarcón a la categoria junior.

Impossible recuperar la milla

És l'altra conseqüència de la falta de recursos. La prova de la tradicional Milla de Cornellà, que s'acostumava a fer al maig, farà dos anys que no està a l'agenda per motius econòmics. “És una llàstima que no es pugui celebrar perquè era una de les millors; però suposa un cost molt elevat tant per l'Ajuntament com a nivell organitzatiu nostre”, comenta Carles Font. La Milla, que atreia a grans esportistes de renom internacional, no ha pogut aguantar el cop de la crisi i difícilment es tornarà a organitzar, com a mínim a curt termini.

El Baix Llobregat, polideportivo natural

Con el buen tiempo, deportistas aficionados y profesionales llenan las diferentes rutas de la comarca

PATRICIA BARAJAS

En un abrir y cerrar de ojos el verano se planta aquí otra vez. El calorcito, la playa, ir a tomar algo con los amigos por la tarde, son cosas que cada vez nos apetecen más. Y como no, con el buen tiempo llega la operación bikini. Dicho de otra manera, toca ponernos en forma para los meses estivales. Dietas exprés, visitas a endocrinos... parece que en tres meses tenemos que conseguir bajar esos kilos de más que hemos ganado en invierno.

Muchos de nosotros optamos también por hacer más deporte. Encerrarse horas y horas en los gimnasios está bien y es una manera de obligarte a movilizar el cuerpo entero. Pero otra muy buena opción es, aprovechando el buen tiempo, salir a hacer deporte al aire libre. En la comarca del Baix Llobregat tenemos la suerte de poder gozar de muchos espacios para ejercitar nuestro cuerpo. En Ciudad Diagonal encontramos una entrada a la mítica Carretera de les Aigües; 9 km de curvas donde, además de hacer deporte, los usuarios gozan de unas magníficas vistas de la Ciudad Condal. La gente va a correr, pasea a sus mascotas, monta en bicicleta, incluso podemos ver jinetes a caballo, o simplemente personas disfrutando de un agradable paseo en familia. Gente de todas las edades disfrutan de esta vía.

Los paseos marítimos también son otro punto importante a la hora de hacer deporte.



El borde del río Llobregat es una de las rutas más transitadas por los deportistas

Desde Gavà Mar hasta Castelldefels podemos disfrutar de un largo recorrido asfaltado dónde patinar, ir en bici y correr.

El Llobregat, polideportivo natural

El río Llobregat es, sin lugar a dudas, uno de los núcleos más recorridos por los vecinos de la comarca. El margen que hay al lado del río sirve para todo tipo de deportistas. Ciclistas, atletas, patinadores, todo tipo de gente se reúnen para ejercitarse. "Correr es para muchos un autentico placer donde se liberan endorfinas que nos hacen sentir bien", asegura Paco López, corredor aficionado y usuario de esta vía. El ambiente es muy apetecible, el curso del río acompaña a los deportistas a lo largo de todo el trayecto. 30 km de pista de tierra desde el Puente

del Diablo en Martorell hasta las playas del Prat de Llobregat. El paso más recurrido, eso sí, es desde Sant Boi hasta Cornellà. El paisaje es uno de los grandes atractivos que se encuentran los usuarios, como el Parque Agrario del Baix Llobregat. No hace falta ser un experto del deporte para usar esta vía ya que el desnivel es inexistente y podemos disfrutar de un circuito plano de 10.300 m desde el puente nuevo de Sant Boi hasta el puente de la autovía. Siguiendo los meandros del río, los atletas pueden disfrutar también de la flora y fauna autóctonas de la zona.

Estas son algunas opciones para ponernos en forma ahora que el verano esta a la vuelta de la esquina. ¿Qué mejor opción hay que poder hacer ejercicio mientras disfrutamos de nuestra comarca?

XV Nit de l'Esport de Castelldefels premia als millors esportistes locals

LUCÍA GAUDIOSO

Castelldefels ha premiat la trajectòria dels millors esportistes i equips de la temporada 2013-14 de la ciutat en el marc de la quinzena edició de la Nit de l'Esport, organitzada per l'Ajuntament de Castelldefels, a través del Patronat Municipal d'Esports. A la cerimònia, que es va celebrar el passat 30 d'abril, van assistir entre la multitud d'esportistes l'Alcalde de Castelldefels, Manuel Reyes, i el regidor d'esports, Marc Soler.

Reyes va declarar en el seu parlament al final de l'acte que "la Nit de l'Esport no només premia l'esforç i la vàlua dels jugadors i jugadores a títol individual, sinó que a més es reconeix la tasca dels clubs i dels representants de les entitats esportives". L'alcalde de Castelldefels va destacar la importància de l'esport al municipi, que genera un ingrés de mil milions d'euros anuals i també ahora genera nous llocs de treball.

Álex Mussolini (Windsurf) i Sara Gil (handbol), van ser guardonats com a millors esportistes de l'any a Castelldefels en "l'edició més divertida dels últims quinze anys", segons Manuel Reyes.



El Govern posa en marxa un programa per corregir els desequilibris entre dones i homes en l'esport

REDACCIÓ

El secretari general de l'Esport, Ivan Tibau, i la presidenta de l'Institut Català de les Dones (ICD), Montserrat Gatell, van presentar el Programa Dones i Esports 2014-2016, l'instrument amb el qual la Generalitat de Catalunya vol fomentar la participació i el reconeixement de les dones en el món esportiu i avançar en la igualtat d'oportunitats entre homes i dones en aquest àmbit.

Aquest programa, que s'emmarca en el Pla Estratègic de polítiques de dones 2012-2015, es basa en tres principis generals (participació, visibilitat i equitat) i es divideix en sis grans línies estratègiques. El secretari general de l'Esport, Ivan Tibau, ha subratllat que el programa representa "un compromís per treballar el gènere des d'una perspectiva transversal; una aposta pel foment de la participació de les dones, en totes les figures clau del sistema esportiu, i l'impuls d'una presència i actuació de les dones en el món de l'esport català, que les faci visibles i coautores dels nous temps". Ivan Tibau ha afegit que el pla "demostra la importància de la coordinació interinstitucional en les polítiques públiques".

El programa neix com a resposta a un context en què les dones representen el 44,2% de la totalitat de dones i homes que fa pràctica esportiva a Catalunya, tot i que en l'esport federat, per exemple, de les 605.084 llicències esportives federades del 2013, el 77,20% eren d'homes i només el 22,80% de dones. També es dona el cas que sovint es consideren de menys nivell els equips o lligues femenines quan, en realitat, Catalunya és la comunitat que compta amb més clubs femenins participants en lligues estatals, tendència que va en augment cada temporada.

Altres dades que confirmen aquesta poca visibilitat i presència femenina són que només l'1,3% de la informació esportiva en els canals de difusió televisiva d'àmbit català està destinada a l'esport femení, i que només un 20,7% de dones arriba a les juntes directives de les entitats esportives, sent un 11,9% a càrrecs de presidència i un 27% a direccions de Serveis d'Esports. Per contra, pel que fa a l'excel·lència, les distàncies entre dones i homes s'escurcen i s'acosten a l'ideal d'equitat. El 2013, a Catalunya hi havia 458 persones esportistes d'alt nivell, 260 homes (56,8%) i 198 dones

(43,2%). Igualment, la temporada 2012-2013, als 10 centres de tecnificació esportiva de Catalunya hi havia 836 esportistes, 438 nois i 384 noies.

6 grans línies estratègiques

Pel que fa a les línies estratègiques, que van associades a actuacions concretes, es tradueixen,

en primer lloc, en la voluntat del Govern d'incrementar la participació femenina en esports de competició en tots els àmbits. Per això, es promourà la introducció d'accions positives a les convocatòries de subvencions a entitats, s'impulsaran premis i reconeixements per a la igualtat efectiva en l'esport escolar, federat i universitari, i s'incorporarà la perspectiva de gènere en les accions dels plans estratègics sectorials de l'esport a Catalunya.

En segon lloc, els dos departaments del Govern volen impulsar actuacions que contribueixin a fomentar l'educació en valors –establint ajuts i beques d'estudi a les joves esportistes i recolzant les iniciatives de les entitats esportives per visualitzar el rebuig a la violència i l'assetjament contra les dones en

l'àmbit de l'esport-, a la vegada que aposten per millorar la qualitat de vida de les dones mitjançant la pràctica físicoesportiva, potenciant aquesta en l'entorn familiar, per

a dones grans en el seu temps de lleure, i promovent noves rutes saludables.

D'altra banda, la quarta línia estratègica s'emmarca en l'objectiu de potenciar la formació i la inserció laboral femenina en les branques professionals esportives. Es portarà a terme amb la introducció d'accions positives en les inscripcions a les formacions de tècniques esportives i fomentant les accions d'orientació professional i assessorament a joves, i accions de formació continuada. També es dedicaran esforços a potenciar el lideratge femení en els llocs de decisió, direcció, gestió i planificació de l'esport, mitjançant l'impuls d'accions positives a les convocatòries de subvencions, la



Ivan Tibau, a la presentació de 'Dones i Esports 2014-2016'

formació de dinamitzadores d'esport escolar i l'establiment de convenis de col·laboració per afavorir la participació de les dones en activitats de gestió i direcció que reforci la seva capacitat de lideratge.

L'últim àmbit d'actuació parteix de la voluntat de difondre la presència i l'actuació de les dones en l'àmbit de les activitats físicoesportives a través dels mitjans de comunicació. Per això, es treballarà per establir protocols d'actuació i recomanacions per millorar el tractament de les dones esportistes als mitjans, s'organitzaran jornades que difonguin l'activitat d'esport femení i es farà un seguiment i suport a la difusió de l'apartat d'esport femení en els espais webs de les entitats esportives i institucions. La presentació del Programa Dones i Esports, que va tenir lloc al Museu i Centre d'Estudis de l'Esport Dr. Melcior Colet, de Barcelona, va comptar també amb la interessant aportació d'Araceli Segarra, que va parlar de la seva experiència com a alpinista.

Cicle de Jornades

|| En paral·lel a aquests àmbits d'actuació, el Programa Dones i Esports ha posat en marxa el cicle de jornades 'Dones i Esports 2014' a les cinc demarcacions catalanes –va començar el 7 de març a Girona– per fomentar mecanismes d'intercanvi de coneixements i experiències en l'esport femení arreu de Catalunya. Vic, la Seu d'Urgell, Lleida, Tortosa i Tarragona acolliran la resta de jornades, que volen analitzar la situació actual de l'esport femení de Catalunya en totes les etapes educatives i en totes les variants esportives, i donar-li un impuls.

Cornellá acoge el XXXI Festival de Arte Flamenco de Catalunya con Estrella Morente de protagonista

ALBA LÓPEZ

Una nueva edición del Festival de Arte Flamenco de Catalunya empezará el próximo 13 de mayo en Cornellá. Veinte días durante los cuales la ciudad dará lugar a varias actividades relacionadas con el mundo del flamenco. El festival, que este año cumple 31 ediciones, se realiza con la intención de dar cuenta de la evolución de este arte y de presentar nuevos talentos.

Las dos grandes citas del festival se podrán disfrutar en el Auditori de Cornellà los días 10 y 17 de mayo, ambas a las 21.30 h. La primera de las citas imprescindibles será con Estrella Morente, que traerá bajo el brazo el disco más ambicioso de su carrera, "Autorretrato", con el que ha roto un largo silencio discográfico de seis años. La segunda marca en el calendario traerá al inclasificable El Cabrero, quien en la gala "2Cantandos" sumará esfuerzos al joven cantaor Guillermo Cano.

Ya en otros terrenos, el festival ha programado la presentación de la novela "Cuando canto, la boca me sabe a sangre", de Javier López González (el 15 de mayo en la Biblioteca Central de Cornellà, a las 19 h.), y la presentación del documental "¡Carmen! La Capitana", de Marcel·li Parés (el 23 de mayo, en el Patronat Cultural i Recreatiu, a las 19.30).

El arte local también recibirá su protagonismo. Algunas academias de baile de Cornellá mostrarán su arte en la Plaza Sant Ildefons (el 1 de junio, a las 12 h.), así como también la Asociación Hijos de Almáchar acogerá el 31 de mayo a las 22 horas la llamada Noche Torre de la Miranda, con las actuaciones de Blas Maqueda y Ricardo Peñuela al cante, Juan Antonio Ruiz al toque i el Grupo Flamenco Ayeta al baile.



Estrella Morente presentarà en el Auditori de Cornellà su nueva propuesta "Autorretrato"

CARTA DEL LECTOR Marta Pombo Sallés

Fa un parell de setmanes ja vaig escriure una carta dient com és d'important que la nostra població s'acostumi cada vegada més a veure pel·lícules en versió original subtítolades. La meva proposta i recepta número u d'aquella carta consistia a invertir l'ordre actual del sistema dual a la televisió i que, per defecte, ja surti la versió original amb els subtítols. Fins i tot en Quim Monzó va fer servir els meus arguments per anar encara més enllà escrivint una columna a La Vanguardia on criticava els pares que gasten importants quantitats de diners enviant els seus fills a fer cursos d'estiu d'anglès a Anglaterra però que, en canvi, no els encoratgen a veure pel·lícules en V.O. perquè ja se sap, pobrets, massa esforç això de llegir subtítols! La columna d'en Monzó acabava amb una nota ben divertida, la proposta d'enviar els dobladors a treballar a la indústria pornogràfica i de telèfons eròtics. Felicitats, Quim, pel teu sentit de l'humor i la teva ironia!

El passat dilluns 7 d'abril novament apareix una carta a La Vanguardia d'en Francesc Hernanz demanant quotes creixents de pel·lícules en V.O.

tant al cinema com a la televisió. Sí senyor, quanta raó té també! Encara estic esperant que el cinema de Sant Boi de Llobregat, ciutat on visc, habiliti com a mínim una de les seves sales per aquest tipus de pel·lícules. De fet, proposo una llei que obligui tots els cinemes multisales del nostre país a fer això. Aquesta és la meva recepta número dos per millorar el nostre nivell d'anglès i d'altres llengües estrangeres.

Finalment, dissabte passat, 5 d'abril, apareix una notícia al diari Ara dient que la meitat dels alumnes de 4t d'ESO no saben redactar en anglès i que estem a la cua d'Europa. Sort que no se'ls va avaluar de parlar perquè segur que els resultats encara haurien estat pijors. Sra. Rigau, potser que a part de tot això de les pel·lícules i de la formació del professorat d'anglès i d'altres llengües estrangeres comencem ja, d'una vegada per totes, a examinar els nostres alumnes d'expressió oral, tant a 4t d'ESO com a la Selectivitat. Aquesta és la meva recepta número tres si volem verdaderament assolir els objectius de la majoria de països de la Unió Europea i deixar de fer aquest ridícul que ja dura massa temps.

Premsa comarcal · Maig 2014 · Número 90

Publicitat: Tel. 671 54 09 21 gerencia@elllobregat.com Redacció: C. Raurich, 62 08830 Sant Boi ·

Tel: 671 54 09 21 · Fax: 93.630.83.13 · Diari digital: www.elllobregat.com

El Llobregat no comparteix necessàriament les opinions signades i inserides en les seves pàgines.

Opinió

Europa necessita un canvi de rumb



Joan Sau

El pròxim 25 de maig se celebren unes eleccions crucials: les eleccions europees. Els ciutadans i les ciutadanes han de tenir present que els seus vots no només establiran la composició del Parlament Europeu

amb més competències de la història, sinó que també determinaran amb quina majoria parlamentària i amb quin programa polític s'elegeix el futur President de la Comissió Europea. És a dir, des de les primeres eleccions de 1979 aquesta serà la primera vegada que els ciutadans elegeixin directament al President del "Govern europeu".

Mitjançant el nostre vot tenim l'ocasió d'impulsar un canvi radical a la política que ens els darrers anys ha posat en pràctica la dreta europea. Una política que, sota el nostre punt de vista, ha estat marcada per una pràctica obsessiva de l'austeritat i amb una absència absoluta de qualsevol mena d'estímuls per al creixement. Una política definida per la carència de polítiques actives contra el gravíssim problema de l'atur que castiga amb especial virulència a països com Espanya, les retallades en drets socials i la negativa d'un futur pròsper pel nostre jovent.

Tots aquests, i molts altres, són les conseqüències negatives d'una gestió que ha deteriorat la cohesió social, que ha disparat la desigualtat, que ha multiplicat la pobresa i que, per últim i no per això menys important, ha debilitat la legitimitat democràtica. Així, el resultat amb que la dreta europea i espanyola es presenta a l'examen del 25 de maig és d'una Europa empobrida, trencada i socialment injusta. I a més, els vells i coneguts fantasmes que temps enrere van portar el desastre a molts pobles d'Europa- com són els nacionalismes excoents, el fanatisme ideològic i la xenofòbia- tornen a recórrer el continent.

Europa, com deia, necessita un radical canvi de rumb. La sortida a l'actual crisi econòmica i social s'ha de fonamentar en passar de l'actual agenda d'austeritat a una agenda que promogui polítiques actives a favor del creixement sostenible. I per fer possible aquest canvi de rumb, cal una altra tripulació al pont de comandament. Per això, la sortida a la crisi passa per una majoria socialdemòcrata, que promogui polítiques d'estímul i amb cohesió social i interterritorial. Per això és tan important la participació en les properes eleccions del 25 de maig.

Els "singles", grup social a l'alça i molt actiu a tota la comarca

Els moderns solters amplian la seva "família" amb grups de kedades per no divorciar-se de la societat i per gaudir de activitats culturals i d'oci



La tirada dels 'singles' ha creat tot un negoci al conjunt d'aquests grups

JORDI BONAVILA

El diccionari defineix "Single" com un adjectiu, sol, solter. Però permeteu-me un petit preambul: Amb el pas del temps, el concepte "família" ha passat a tenir significats diferents. Tradicionalment era la unió d'un home i una dona que compartien la seva vida amb l'objectiu de procrear i aconseguir una "unitat familiar" (la considerada idònea: home, dona, nen i nena), seguint basicament els cànons que fixava l'església.

Amb l'evolució dels temps la família ja no és només això... avui en dia les parelles ja no totes es casen per l'església, es casen pel Civil o simplement conviuen juntes. Neix el terme: "parelles de fet" per a poder anomenar aquestes noves unions; poden sorgir unions de parelles homosexuals; apareixen unitats familiars amb homes i dones que comparteixen fills d'altres parelles diferents...i queden les persones que mai han format una família (solters) o els que l'han tinguda i han esdevingut separats o divorciats...

Els negoci dels singles

La terminologia moderna els anomena "singles" i com tot en la nostra societat capitalista és font de negoci. En els darrers anys s'han creat clubs, grups i/o empreses que es dediquen a buscar entreteniments de tot tipus per aquest col·lectiu i fomentar que es coneguin entre ells. Primerament amb

l'objectiu de conèixer gent nova amb ganes de passar-s'ho bé compartint el temps d'oci, i fer-se una mica de companyia. Després el temps ja dirà...

Aquests grups organitzen tot tipus d'esdeveniments: sortides culturals: museus, visites guiades a edificis històrics o trobades per compartir coneixements; sortides esportives: els excursionistes, els "runners"; sortides lúdiques: anar de festa, aprendre a ballar, cantar als kareokes; viatges: per terra, mar i aire per descobrir món... amb l'objectiu principal de que el single tingui un ampli ventall de possibilitats diferents de deixar enrera la seva soletat i passar-ho bé disfrutant i coneixent gent.

Hi han iniciatives pioneres de grups com Club Tardor, FriendsTeam, Primer dissabte o Singles Baix Llobregat que es dediquen a organitzar totes aquestes activitats en el seu conjunt i han estat tant exitoses que fins i tot s'han anat especialitzant: ara un grup pot només dedicar-se específicament a un sol tema i aglutinar a tots els singles que tinguin una afinitat amb ell. És a dir: singles excursionistes, singles ballarins, singles amb vocació cultural, singles runners o singles "festerus"

Amb tot això els singles es beneficien de descomptes especials per a grups i evidentment els organitzadors s'emporten la seva comissió. I tothom content!

Salvador Esteve: «Confiam que el TC apreciï la inconstitucionalitat de la LRSAL»

REDACCIÓ

«Si s'aplica la Llei de Racionalització i Sostenibilitat de l'Administració Local (LRSAL) que ha impulsat el Govern espanyol, els serveis als ciutadans seran més cars i més dolents; en definitiva es capgira l'esperit de la feina que fem des de la Diputació de Barcelona». Són paraules del president de la Diputació de Barcelona, Salvador Esteve, durant la presentació del Catàleg de serveis 2014 als alcaldes del Baix Llobregat.

Esteve, juntament amb el vicepresident tercer i responsable de Cooperació Local, Joaquim Ferrer, va presentar a Sant Feliu de Llobregat el Catàleg de serveis 2014 i les inversions que, en clau de cooperació local, s'han realitzat a la comarca del Baix Llobregat.

«La nostra voluntat és continuar donant suport al món local des del respecte a l'autonomia local, perquè nosaltres no podem suplir la feina que fan els ajuntaments», va explicar el president, referint-se al conjunt d'instruments que la corporació posa al servei dels ens locals perquè aquests puguin continuar prestant serveis als ciutadans. El president del Consell Comarcal del Baix Llobregat, Joaquim Balsera, va agrair el treball en xarxa que realitza la Diputació, afirmant que «reconeixem l'esforç de la institució per estar a l'alçada de les necessitats que demanen els ciutadans, ja que la vostra ajuda és imprescindible en un moment amb tantes urgències socials».

Quasi 95 milions pels governs locals

Pel que fa als governs locals de la comarca del Baix Llobregat, aquests han rebut 94,98 MEUR en inversions al territori pactades a través dels diferents instruments de concertació del pla "Xarxa de governs locals 2012-2015" i altres instruments de suport. A través de les mesos de concertació, el catàleg de serveis i els programes complementaris com el d'urgència social o suport a l'economia

productiva local, la Diputació procura que els municipis i els consells comarcals puguin prestar els serveis locals. En aquest sentit, el president va explicar que «som conscients de les dificultats que pateixen els governs locals i per això intentem unificar objectius i oferir l'ajuda que se'ns demana». I va afegir que «la tasca que fem



El president de la Diputació Salvador Esteve ha visitat el Consell Comarcal per presentar els serveis oferts als governs locals || Diputació de Barcelona

és tot el contrari del que proposa la nova llei de reforma local, ja que la Diputació sempre ha treballat al servei dels governs locals i són ells qui han de prioritzar les seves necessitats».

El vicepresident tercer també va explicar les principals novetats del Catàleg d'aquest any, que se centren en la qualitat i la transparència «perquè l'objectiu és obtenir un compromís de qualitat per adaptar al millor possible els serveis i recursos a les necessitats reals dels governs locals». Així mateix, l'oferta del Catàleg es presenta en un nou entorn web més intuïtiu que facilita la interacció amb l'usuari i permet la cerca de recursos d'una forma més eficient.

El nou Catàleg de serveis 2014, amb un pressupost de 53,9 MEUR, s'incrementa un 32% respecte al de l'any passat. Són 217 recursos que estan a disposició dels ajuntaments i ens locals de la demarcació perquè puguin oferir uns serveis de qualitat als ciutadans.

Així mateix, el vicepresident tercer va explicar que els recursos es distribueixen

en cinc àmbits d'actuació, d'acord amb l'estructura orgànica de la corporació (Atenció a les Persones; Desenvolupament Econòmic Local; Presidència; Hisenda, Recursos Interns i Noves Tecnologies; i Territori i Sostenibilitat), i que «ens hem adaptat a la realitat social actual i, per això, la major part del pressupost va destinat a programes que promoguin els temes socials, d'ocupació i de gestió del territori».

Concretament, més del 50% del pressupost del Catàleg (28,8 MEUR) es destina a donar cobertura a l'oferta de recursos de l'Àrea d'Atenció a les Persones i més de 14 MEUR (el 27% del pressupost total) es concentra en els recursos de l'Àrea de Desenvolupament Econòmic Local. Aquest any, a més, s'amplien les línies d'assistència en l'àmbit de govern local i de les tecnologies i els sistemes d'informació.

Els recursos de tipus tècnic -111 en total- representen el percentatge més alt de l'oferta, amb un 51%. Aquesta tipologia de recursos inclou la redacció de plans, projectes i informes en diferents matèries, i el desenvolupament i manteniment d'eines informàtiques de suport al treball dels ens locals. La resta de recursos del catàleg són 58 recursos econòmics (el 27% del total) i 48 recursos materials (el 22% restant del total de l'oferta).

A partir de l'oferta prevista al Catàleg, els ens locals presenten les corresponents sol·licituds, que es valoren tècnicament i, amb posterioritat, es procedeix a la concessió dels ajuts, amb caràcter general, en funció de la qualitat tècnica dels projectes locals i de la disponibilitat de recursos amb què compta la Diputació.

El termini per a la presentació de sol·licituds va finalitzar el 20 de març de 2014, en el cas d'ajuts econòmics; els recursos tècnics i materials tenen 3 terminis de sol·licitud: el mateix 20 de març de 2014, el 30 d'octubre de 2014 i el 31 de desembre de 2014.



Joan Carles Valero

Mayo arrancó con un puñado de celebraciones. De algunas de ellas, como el Primero de Mayo, da cumplida cuenta este número de El Llobregat con un informe sobre la evolución del empleo y un repaso a los conflictos más importantes de L'Hospitalet y la comarca. También el día 3 de mayo se ha celebrado el Día Internacional de la Libertad de Prensa. Por eso este mes El Llobregat inicia la publicación de una serie de dossiers a un año de las próximas elecciones municipales, en una decidida apuesta por la transparencia de las cuentas públicas. ¿Qué pagamos cada ciudadano de media por el personal del ayuntamiento?, ¿cuánto nos cuesta mantener limpias las calles? son algunas de las preguntas que esta publicación responderá cada mes sobre un municipio concreto en un esfuerzo por facilitar los datos que sustenten la opinión ciudadana antes de emitir sus votos.

Los cien "héroes" del periodismo

Con motivo del Día Mundial de la Libertad de Prensa, la organización internacional Reporteros Sin Fronteras (RSF) ha publicado este mes una lista de 100 héroes de la información en la que figura el periodista español Gorka Landáburu, director de "Cambio 16" y víctima de una paquete-bomba de ETA en 2001. Esta ONG profesional de periodistas señala que los "héroes de la información" son una fuente de inspiración para todos los ciudadanos que aspiran a la libertad. "Sin su determinación y la de todos sus semejantes, no sería posible ampliar el área de la libertad", afirman.

La organización defensora de la libertad de prensa, con sede en París, recuerda en su reseña sobre Landáburu las lesiones que aquel paquete con 150 gramos de nitroceolona le produjo y la declaración del periodista en el juicio a sus autores, en 2012. "Yo soy periodista, me habéis cortado las manos, me habéis dejado ciego del ojo izquierdo y tengo cicatrices por todo el cuerpo, pero os habéis equivocado, no me habéis cortado la lengua", dijo Landáburu en el juicio en la Audiencia Nacional contra los etarras Oskarbi Jauregui y Patxi Xabier Macazaga Azurmendi. Esos terroristas y también Ainhoa García Montero, alias "Laia", fueron condenados a 23 años de cárcel por el atentado contra el reportero.

Amenazas, secuestros, prisión o acoso policial son algunos de los puntos que conforman el "denominador común" de esos cien comunicadores a los que RSF rinde homenaje. Se trata de una lista que cuenta con nombres muy conocidos, como los del australiano y fundador de WikiLeaks, Julian Assange, o quienes facilitaron las filtraciones del exanalista de la Agencia Nacional de Seguridad (NSA) estadounidense Edward Snowden, Glenn Greenwald y Laura Poitras.

Pero RSF se fija también en reporteros apartados de los grandes focos mediáticos, como la hondureña Dina Meza (presentadora del programa "Voces contra el Olvido" y editora de la web "Defensores en Línea"), la guatemalteca Ileana Alamilla, que desde el exilio creó el Centro de Reportes Informativos sobre Guatemala

La prensa espartana

Elogio del "heroico" periodismo local en conmemoración del Día Mundial de la Libertad de Prensa

(Cerigua), o la peruana Mabel Cáceres, fundadora del semanario "El Búho". RSF enaltece a aquellos comunicadores que "contribuyen por su lucha o su trabajo a promover la libertad", poniendo sus ideales "al servicio del bien común" y convirtiéndose en un "ejemplo" para el resto de los ciudadanos.

Violaciones también en la comarca

Más cerca nuestro, en el plano local, los periodistas de L'Hospitalet y el Baix Llobregat también han sufrido violaciones de la libertad de información y expresión. El caso más sonado lo protagonizó en el año 2000 el corresponsal de El Periódico de Catalunya en la comarca, Xavier Adell, después de que la dirección del rotativo lo cesara en sus funciones debido a las presiones del alcalde de L'Hospitalet, Celestino Corbacho, a raíz de unos reportajes que publicó con motivo de los comicios locales que se celebraban el 13 de junio de 1999. Adell recibió el apoyo del conjunto de los periodistas que cubren la información de la comarca, entre quienes se incluyen el que firma estas líneas y el también colaborador de El Llobregat, Jesús Vila.

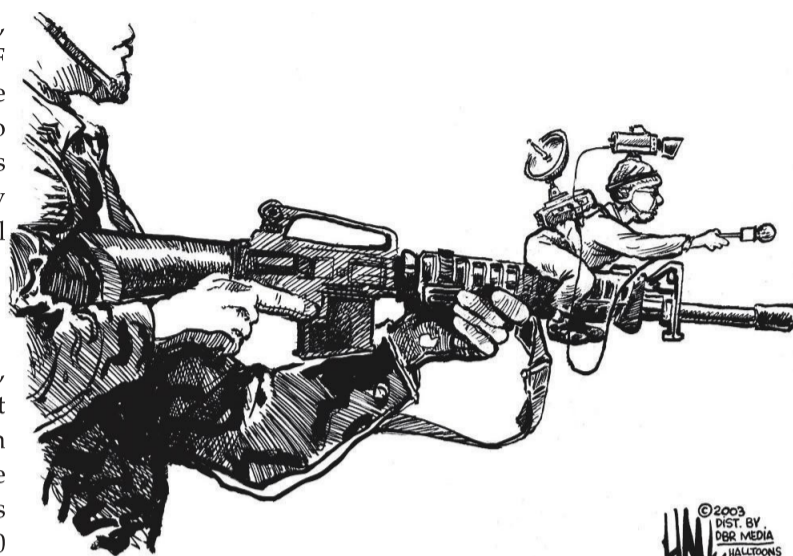
Los corresponsales denunciaron entonces en un comunicado público firmado por más de 50 profesionales de la comarca "las actitudes demostradas reiteradamente por políticos y altos cargos de determinados ayuntamientos que presionan sistemáticamente a las empresas de comunicación ante cualquier información que no coincida con su opinión". Los periodistas del Baix Llobregat afirmaban también que el castigo a Adell era "un ataque directo a la libertad de expresión y coarta nuestra práctica laboral cotidiana, por cuanto el hecho de reflejar cualquier realidad que no guste a determinados equipos de gobierno puede costarnos nuestro puesto de trabajo". Poco ha cambiado el panorama.

Los periodistas de la comarca pensábamos que el iceberg contra el que nos íbamos a estrellar era la precaria situación económica que atraviesan los medios de comunicación en general y en particular los pequeños, los locales y comarcales. "El Llobregat" apareció desde su origen como una publicación sin un solo salvavidas, pues sobrevive

exclusivamente de la publicidad, ya que tanto la edición impresa mensual como la actualización diaria de la web es totalmente gratuita. Y aquí es donde entra la presión de algunos ayuntamientos que intentan acallarnos prohibiendo a sus departamentos de comunicación que se nos trate como al resto de los medios para así, sometiéndonos a la inanición, favorecer exclusivamente a quienes actúan de faros de sus políticas y sólo se dedican a hacerles la ola.

Presión por omisión

"El Llobregat", así como muchos medios y entidades basadas en el voluntarismo de su personal, aprendió



© ED HALL / Cartooning for Peace

a ser una entidad espartana. Cuando el presupuesto es minúsculo, también acostumbra a existir menos miedo. Cuando los ingresos son altos, suele producirse pánico de arriesgar. Algunos dicen en este sentido que no hay que morder la mano que te da de comer. El Llobregat sostiene que el trabajo bien hecho y al servicio de la ciudadanía, no tiene fronteras si se plantea desde la estricta profesionalidad. Una muestra de ello es la serie de informes que iniciamos este mes sobre lo que nos cuesta mantener a los ayuntamientos. Se trata de una experiencia de periodismo de datos para que los ciudadanos tengan cumplida información de cómo se gastan su dinero los alcaldes justo antes de que tengan que acudir a las urnas en las elecciones municipales de mayo de 2015.

Criminalizar al mensajero

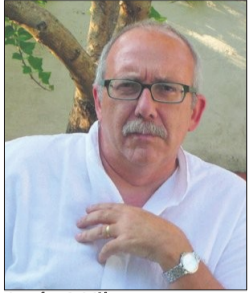
Las malas noticias nunca gustan. Pero matar al mensajero como en el caso de Xavi Adell en El Periódico de Catalunya, no es la solución. "Muerto el perro, se acabó la rabia", dice el refrán. Responde a uno de los mecanismos más antiguos de defensa de la especie humana: negarse a la evidencia y culpar a otros de las desgracias que en la mayoría de los casos provienen de uno mismo o del propio equipo, de la propia incompetencia o de la falta de responsabilidad ante los hechos. En todos los casos, lo que revela este modo de actuar que emulan algunos alcaldes y alcaldesas del Baix Llobregat, como mínimo, es ausencia de calidad democrática, desesperación y falta de orientación al focalizar en el mensajero el origen de sus problemas. Cuando los poderosos locales no pueden presionar a los editores, someten a la inanición a los medios en la esperanza de que mueran de pura hambre.

¿Es barata la carne de periodista? Parece que sí, especialmente en el caso de países con conflictos armados, como es el caso de Siria. O en países sometidos a la violencia de las organizaciones del narcotráfico, como México. Pero también en Estados Unidos, como revela RSF, y en Reino Unido, cuando sus periodistas revelan planes de espionaje masivo a los ciudadanos en aras de la seguridad nacional. En el caso de algunos alcaldes y concejales del Baix Llobregat y de L'Hospitalet, las violaciones a la libertad de información y de expresión por acción u omisión se realizan también en aras de la seguridad... de sus culos.



El día 3 de mayo se celebra, desde 1992, el Día Internacional por la Libertad de Prensa

El miedo



Jesús A. Vila

El profesor Fontana, uno de los más insignes historiadores vivos del país, viene repitiendo a quien quiere escucharle desde hace unos cuantos años, que si la clase dominante del mundo occidental, por explicarlo de otra manera, que si el capitalismo rampante se está atreviendo a masacrar el Estado del Bienestar y a arrasar las esperanzas de las clases productivas en todo el mundo se debe, substancialmente, a que a finales de los 90, se acabó la amenaza latente existente desde los albores del siglo XX, que preveía un nuevo orden distinto al que impuso en todo el universo avanzado la revolución industrial y el imperialismo. El capitalismo en sus últimos estadios, que es el que sufrimos ahora la inmensa mayoría, tenía un miedo interiorizado de décadas que le impedía la depredación inmisericorde de bienes y personas desde que los revolucionarios soviéticos demostraron al mundo que había una posibilidad distinta de repartir la riqueza y que el igualitarismo no era una utopía sino un proyecto de futuro alcanzable.

La barbarie del crecimiento insostenible

Da igual que lo que derivó de aquella revolución socialista fuera un desastre en sus resultados históricos: sirvió para frenar la barbarie que lleva intrínseca la fiera del crecimiento insostenible y de la injusticia humana que defiende el mercado como filosofía de vida y como civilización. Desaparecido el estado de cosas que representaba el contrapoder, el capitalismo occidental y el imperialismo estadounidense se ven con fuerzas para implantar un nuevo orden social donde los únicos objetivos son la acumulación indiscriminada de capital a costa del hundimiento del mundo si es necesario. Vamos a eso, sin duda. A no ser que se encuentre el camino para que vuelvan a tener miedo.

De hecho, la implantación de la justicia, las leyes, los códigos sociales tienen la misma base de raíz. Nos regimos por la armonía pero sobre todo por el miedo al castigo. No debiera ser así, pero estamos inmersos en la cultura del egocentrismo y de la competitividad y no en la de la cooperación y la solidaridad, mal que nos pese. Y no es de ahora, aunque estoy en contra de los que agoraramente afirman que estos valores son intrínsecos del ser humano y por ende inamovibles.

Estos valores son propios del sistema económico en el que nos hemos desarrollado y que hemos considerado como el mejor, cuando es el peor sistema posible para la paz social y para el equilibrio planetario. Y en este contexto de individualismo, desigualdad, subsidiariedad, ausencia de autonomía y alienación que nos impone la vida en este sistema, el miedo siempre actúa como preventivo.

Quienes nos opusimos humildemente a la dictadura en sus estertores, reconocimos en el miedo una enorme virtud. Ellos, quienes dominaron buena parte de nuestra infancia y juventud, impusieron el miedo tras la victoria por las armas, pero unas cuantas décadas de injusticias acumuladas posibilitaron que el miedo cambiara de bando hasta el punto de que la Transición, si por algo se distinguió, fue por el miedo de los postfranquistas al postfranquismo al que se les estábamos forzando. Luego todo terminó muy mal, pero mientras tuvieron miedo, los desposeídos de casi todo conseguimos grandes avances.

Perder el miedo al miedo

En nuestra profesión, sin ir más lejos, el miedo fue un argumento de enorme magnitud: en aquellos años, a los periodistas nos tenían miedo. Tenían miedo de lo que pudiéramos explicar y de las consecuencias de aquello que explicábamos. Cuando perdieron el miedo a los periodistas —Felipe González ya era el dueño de la finca y quien se movía no salía en la foto— se atrevieron a cerrar bocas y periódicos, casi al mismo ritmo con el que antes nos daban pistas o nos filtraban datos.

Da miedo que el miedo tenga tanto poder, lo reconozco. Pero hay que perderle miedo al miedo, hasta ponerlo de nuevo de nuestra parte. Porque sólo le respetan a él y sólo él puede frenarles. Es verdad que el miedo resulta compañero inseparable del poder y que sin poder, el miedo únicamente es una añagaza, una frivolidad, una insignificancia. Aunque existan leyes. Y el poder no es fácil de conseguir porque sólo tiene un manantial, el que alimenta la gente a base de credibilidad y confianza.

Precisamente estos días se están leyendo muchas cosas sobre la crisis de credibilidad y confianza en que está entrando el mundo de la comunicación, donde el papel prensa lleva una deriva tan dramática que muy pocos apuestan ya por un futuro de estabilidad para la profesión. Durante tanto tiempo se estuvo al albur de la componenda, del servicio al mandarín, de lo políticamente correcto, que se olvidó que lo molesto es la esencia del periodismo, que se alimenta de lo que el lector solo conoce porque hay un profesional que se lo explica. Un profesional que está para eso, para servir al lector que es, en última instancia, el único que debiera garantizar la pervivencia del medio si no fuera porque todo este mecanismo se pervirtió por ambas partes —por parte del periodista y por parte del lector— hace ya demasiados años.

Por eso, recuperar lo molesto es, nos guste o no, recuperar el mecanismo del miedo como factor de prevención, como freno a la impunidad, como obstáculo a la depredación. Si alguien es molesto es porque hay quien teme el buceo en mares hasta ahora muy privados. También en este mundo del papel impreso el miedo es la fórmula para sobrevivir.

Dibujos, croquis y apuntes del Baix Llobregat



Torre de la Creu de Josep Mª Jujol

La torre Gibert o de la Creu (conocida popularmente como “Torre de los huevos” en el Passeig de Canalies, 14. Sant Joan Despí) de 1913, es la primera obra de Jujol en Sant Joan Despí y la más conocida. Es un edificio de gran espectacularidad por su composición de torres cilíndricas de diferentes alturas, y por el coronamiento con cúpulas tratadas originalmente con trozos de vidrio imitando la estética del trencadís cerámico (y que debieron ser sustituidos por mosaicos al caerse el vidrio).

Los diferentes terrados crean un itinerario laberíntico, propio de la arquitectura gaudiniana. La combinación de cilindros y esferas tienen mucho que ver tanto con los precedentes de las iglesias románicas catalanas como con el anuncio de posteriores experimentos vanguardistas de Bruno Taut, Erich Mendelsohn y Melnikov.

El edificio está coronado por una cruz de forja de composición muy ligera que le da nombre.

Daniel Castro Alonso

Blog: <http://dibujos-croquis-apuntes.blogspot.com.es/>
Flickr: <http://www.flickr.com/photos/daniel-castro/>

Opinió



Mossèn Xavier Sobrevia
Parròquia de Santa Maria
Castelldefels

Impresiona que la final de la Champions sea entre el Real Madrid y el Atlético de Madrid, que la película "Ocho apellidos vascos" esté arrasando en las carteleras, que la situación de Ucrania no estallé del todo, que se mienta tanto sobre la clonación humana, que sea tan fácil hablar con Dios.

Impresiona que los presentadores de "El tiempo" en la televisión hablen tanto, de un modo tan parecido y puedan decir tantas cosas coherentes sin poder ser entendidos, que abunde tanta demagogia cuando se habla de matar a seres humanos antes de nacer, que la paz en África sea triturada por tantos intereses económicos, que estemos tan comunicados y escuchemos poco, que dediquemos tan poco tiempo a oír nuestro interior.

Impresiona que se hable tan poco de Europa en la campaña de las elecciones europeas, que se margine a la filosofía

Impresiona

y a la religión de la enseñanza, que los periodistas no contrasten las informaciones que difunden, que la gente tenga tan poco espíritu crítico, que los indignados con el gobierno no aporten alternativas, que se haga tan poco para ayudar a las mujeres que están embarazadas.

Impresiona la capacidad de sacrificio por los hijos, el empeño de los mejores deportistas, las "ofertas" de las compañías de móviles, el escaso compromiso político por acabar con el hambre en el mundo, que se llame arte a cualquier extravagancia, que la Iglesia sea tan mal conocida, que la música "nueva" tanto dinero.

Impresiona que la principal causa de muerte entre los jóvenes sea el suicidio, que nos acostumbremos tan fácilmente a las guerras de tantos países, que el paro supere el 25% de la población activa, que pocos políticos se preocupen por el envejecimiento de la población, que se oculte la participación de millones de personas en la Misa dominical.

Impresiona que sigamos degradando el

medio ambiente después de tantos avisos, que el ADN de la célula tenga tanta información, que aún pensemos en los demás tan poco, que una mujer sea presionada para abortar, que nos conformemos ante los abusos del capitalismo.

Impresiona la ilusión de los niños, la confianza en Dios de quien se confiesa, la belleza de la verdad, el atractivo de lo morboso, la repetición de tantos tópicos, la exigua preocupación por la felicidad y lo que pasa después de morir.

Impresiona como se impone la dictadura del "relativismo moral", que para algunas cosas se exija reconocer los Derechos Humanos y para otras se niegue la ley moral natural inscrita por Dios en la conciencia de cada hombre, como la lectura de un libro nos provoca emociones, como se impide el derecho de los padres a educar a los hijos según sus convicciones, como la muerte se ha convertido en un tabú.

Impresiona que tantas cosas hayan dejado de impresionarnos para solamente apenarnos.



Eva Jiménez
Periodista

El Museo de L'Hospitalet ha inaugurado la exposición permanente "L'Hospitalet: un indret, una història", gracias a la cual puede conocerse el pasado reciente de la ciudad hasta prácticamente la actualidad desde el punto de vista político, económico, social y cultural.

La historia se halla dividida en tres periodos, cada uno de los cuales se muestra en una sala diferente, todas ellas ubicadas en la planta baja del edificio Casa Espanya: 1890-1920 ("El humo de las chimeneas"), 1920-1960 ("La modernidad frustrada") y 1960-1992 ("La emergencia de L'Hospitalet hoy").

A lo largo del recorrido se observa cómo L'H ha evolucionado de forma similar al resto del país, pasando de una sociedad agrícola y artesanal a otra industrial y, finalmente, de servicios. También se aprecia cómo la Guerra Civil supuso un paréntesis en la evolución de la localidad, como sucedió en la mayor parte de España.

Lo pasado, pasado no está

Ahora bien, también se comprenden mejor algunas de las peculiaridades de nuestro municipio. Por ejemplo, la gran influencia de Barcelona, para bien y para mal. Para bien, porque L'Hospitalet atrajo numerosas industrias –fundamentalmente textil, pero también de harina, de tejas, de cerámica o de la construcción– que dieron empleo a muchos trabajadores. De hecho, quienes visiten la exposición podrán ver, además de curiosas fotografías y objetos de cada una de las épocas, un telar de 1907 que se utilizaba en la industria de sedas Vilumara.

Lo peor de la proximidad con Barcelona es que esta utilizaba nuestro municipio en su propio provecho, lo cual produjo algún que otro conflicto. Así, L'H perdió parte de su terreno –por ejemplo, 900 hectáreas de La Marina y 70 masías entre finales del XIX y principios del XX– en beneficio de la Ciudad Condal. Y esta utilizaba los barrios limítrofes como vertederos de basura. No en vano, Santa Eulàlia era conocido como el barrio de las moscas, el mal olor o los tarros;

y en La Torrassa se llegó a detectar un caso de peste bubónica en 1931.

La creación de puestos de trabajo supuso la afluencia masiva de trabajadores de otras provincias, lo cual acarrió un crecimiento desmesurado de la ciudad y un aumento del riesgo de conflictividad social, algo que constituye otra de las singularidades de la localidad. Así, la villa pasó de 12.360 habitantes en 1920 a 71.580 treinta años después. En el barrio de La Torrassa había tantos murcianos y andaluces que los catalanes solían decir: "A La Torrassa, no hi vagis massa" ("A La Torrassa, no vayas demasiado").

Sin duda, esta exposición nos ayuda a conocer nuestro pasado, comprender nuestro presente y planificar mejor nuestro futuro, pues gracias a ella somos conscientes de que hay realidades que no podemos ni debemos subestimar, como la influencia de Barcelona o las dificultades de convivencia en un entorno masificado y plural. Es por ello que recomiendo su visita. La entrada es gratuita; y el idioma, catalán.



Olga Puertas Balcells.
Economista.
Concejala del PP.

Un mendigo hurgaba en un contenedor casi al lado del Palacio que celebraba un acto de presentación del libro: sobre la nobleza catalana en 1714 y sus opciones. Unos fueron austracistas, otros borbónicos. Sus descendientes directos asistían, mientras los políticos soltaban sus peroratas habituales. Acabadas éstas, mientras algunos se agolpaban a la espera del cava, otros ascendían a contemplar los objetos y documentos cedidos, para la exposición sobre el 1714 y los 2 reyes. Lealtades, fidelidades, traiciones, premios y castigos según el bando elegido se documentaban en paneles

Al margen

y vitrinas. Una recordaba, al contemplar los documentos de la familia Barraquer-Casanova, escritos en castellano, lo duras que fueron las negociaciones para conseguir la venta-cesión -de Can Barraquer-, donde su antepasado residió, murió y fue enterrado en iglesia próxima. En estas reflexiones, apareció la 24 duquesa de Maqueda: Pilar Paloma Casanova y Barón, embutida en un elegante conjunto gris-azul, abotonado a la manera de un húsar imperial austriaco. Miró, hizo un ligero comentario y se fue abajo. Alguien susurró que su hermano Luis M^a estaba casado con una heredera de los Habsburgos, por quienes sus antepasados lucharon. Fiel y perfecta alianza. Lo sorprendente es que nuestro ayuntamiento sanboyanense tenga al margen a la familia

Casanova, tal vez, porque ellos sí son fieles a los ideales de su antepasado, un patriota español que eligió una opción que resultó descartada. Esa era la opinión de la 24 duquesa de Maqueda en declaraciones a una revista en 2013. ¿Se explicarían así las razones del ostracismo de los familiares de Rafael Casanova? ¿Fijación anti-nobiliaria? Con respeto, pedimos al Protocolo del Ayto. que integre en los próximos festejos del 11 de septiembre a sus familiares directos, con los correspondientes honores y agasajos que su noble prosapia merece. También que se tenga en cuenta que su pariente optó por un Rey no por quiméricas patrañas, y que al perder supo adaptarse y pactar -con el éxito social y patrimonial- que su saga atestigüe en actos como el del Palacio Moja. Nobleza obliga.



Jordi García Mas
Regidor CiU

entre dos territorios propios por geología pero con dos realidades muy diferentes:

Quin és l'argument per entendre per què cada any Catalunya aporta a l'estat espanyol 16.000 milions d'euros que no retornen mai, quan aquí a casa hi ha pobresa i hi manquen recursos?

Qui pot defensar que Catalunya sigui castigada any rere any al rebre només un 5 % de totes les beques

No és un tema d'identitat, és una tema de dignitat!

Amb quatre argumentacions bàsiques ens acostarem a tot aquest moviment que reclama un estat propi, intentarem aportar dades significatives per entendre una mica millor aquestes diferències abismals

de l'estat mentre que Madrid rep el 58 % del total?

Qui pot defensar que el ministeri de Cultura gastí per cada espanyol 47 euros anuals i per cada català només 5 euros ?

Qui vol viatjar amb el 40% de trens construïts als anys 70 mentre que a Madrid el percentatge descendeix a un simple 4%? Aquí tenim estacions obsoletes sense ascensor (Bellbitge), averies diàries a totes les línies de rodalies de Catalunya, les infraestructures són precàries i cal modernitzar-les, senzillament és qüestió de seguretat i de dignitat.

Qui no vol viure millor?, tenim recursos i eines per poder ser autosuficients i pròspers, tal i com va afirmar el Premi Nobel d'economia del 2004 , Finn Erling KyDland , Catalunya per si sola seria set cops

més rica que la que és avui.

Tota la informació l'has de contrastar, no et creguis res, tingues inquietuds i cerca la veritat ! Trenquem l'etiqueta de la ideologia i centrem-nos en casos i accions que han succeït al nostre voltant, es pot justificar que que entre 1985 i 2010 només s'hagin construït a Catalunya 38km d'autovies mentre que a Madrid més de 900 km en el mateix període de temps? Ens hem de preguntar per què? La nostra dignitat ens porta a cridar prou! no és un tema de sentiment Català o Espanyol, és un tema que t'afecta perquè estem perdent l'oportunitat de viure millor. Espanya és un mal negoci per la gent que viu i treballa a Catalunya. Anima't i revela't, vota a favor d'un futur millor per als teus fills i per a tu!! Hi tens dret!



David Parada. Portavoz del Grupo Municipal de Plataforma per Catalunya (PxC).

Lluïssa Moret.

No seré yo qui realice una lectura interna de lo que ocorre en el seno de su formación que parece a priori ciertamente dividida, lo que a nosotros nos interesa es que significará para la ciudad este cambio. Lluïssa Moret representa la continuidad en cuanto a políticas erráticas, pero con el agravante de que será una títere del actual primer Teniente de Alcalde y también primer secretario de los socialistas en nuestra ciudad José Ángel Carcelén, el que presuntamente por cobardía no ha querido tomar esta responsabilidad, porque ya se sabe "en política los focos

Se va el Alcalde, pero sigue la comedia

El próximo 10 de Mayo, en un pleno extraordinario, el hasta ahora alcalde socialista de Sant Boi Jaume Bosch dimitirá para dar paso en su puesto a la tercera Teniente de Alcalde

quemar" y mejor que para "quemar" que se quemem otros. Por lo tanto nos espera una alcaldesa sin personalidad ni perfil propio donde el llamado "aparato" seguirá fijando sus prioridades, como ya hizo en la etapa anterior cuando Celso González fue primer secretario del PSC en Sant Boi.

Seguirán apostando por tanto por esa red clientelar que sobrevive gracias a subvenciones municipales, las políticas de enchufismo en la empresa municipal CORESSA, una ausencia de imaginación en cuanto a los grandes temas de la ciudad que ha relegado a Sant Boi a una posición menguante, unas nulas inversiones y unos impuestos desorbitados así como confiscatorios que no tienen explicación en una ciudad de nuestras características. Moret deja también una larga grieta en su gestión al frente de servicios sociales. Infinidad de ciudadanos han visitado nuestras oficinas estos años abrumados por

el nulo apoyo que se ha recibido en estos momentos de crisis mientras ven como las ayudas sociales a la inmigración cuadriplica – según datos municipales – en términos relativos a las que recibe la gente de casa, provocando una discriminación absurda e intolerable. Tampoco podemos olvidar el problema de vivienda que existe y ante el cual tanta demagogia realizan tanto el PSC como ICV dando lecciones a bancos o instituciones pero que ellos mismos siguen sin aplicarlas ya que tenemos viviendas de propiedad municipal que no se destinan como viviendas sociales, están simplemente vacías esperando ser fruto de la más pura especulación urbanística que adecente los números de la ruinosas empresa municipal de vivienda CLAUS, nuestro pequeño Bankia municipal. En fin, se va el alcalde Bosch, pero tranquilos sigue la comedia, una comedia que a la que seguiremos haciendo oposición con seriedad y rigor.

Centre de negocis Edifici El Llobregat

¿VA A CERRAR Ó TRASLADAR SU EMPRESA Y NO SABE DONDE DOMICILIARLA?
¿NECESITA UNA RECEPCIÓN QUE RECOJA LAS NOTIFICACIONES OFICIALES DIRIGIDAS A SU EMPRESA?
¿QUIERE REDUCIR EL TAMAÑO DE SU OFICINA SIN RENUNCIAR A LA OPERATIVIDAD?

Somos una empresa de servicios, con más de 25 años de experiencia, que dispone de un edificio destinado a “centro de negocios”; dedicado a proporcionar a cualquier empresa la infraestructura administrativa necesaria para llevar a cabo su actividad de forma inmediata y económica.

Domiciliación de sociedades:

El cliente puede utilizar nuestra dirección como domicilio de su empresa a todos los efectos. Recogeremos la correspondencia, certificados, notificaciones y pequeña paquetería, que para él se reciban, dándole el curso que el cliente indique en cada momento.

Cuotas desde 180 Euros/trimestrales + IVA

Oficina Virtual:

Además del servicio de domiciliación de sociedades el cliente puede disponer de un número de teléfono exclusivo, al que podrá desviar su teléfono actual o utilizar directamente; si quiere, nosotros atenderemos las llamadas entrantes de forma personalizada: podemos ser su “recepción” y actuar según sus instrucciones.

También, si necesita recibir visitas ponemos a su disposición un Despacho Multiuso o Sala de Reunión, a horas en donde realizar entrevistas.

Cuotas desde 210 Euros/trimestrales + IVA



Otros Servicios:

- Despachos totalmente equipados (Telf y ADSL), de uso permanente y exclusivo en donde el cliente puede llevar a cabo su actividad.
- Secretarías virtuales que se ocuparán de todas sus tareas administrativas.
- Venta de sociedades de nueva creación
- Servicio integral de gestión: contabilidad y nóminas.
- Representamos a nuestros clientes en cualquier citación de inspecciones tributarias ó de trabajo.

Llámenos e infórmese sin compromiso: 670794637
gerencia@elllobregat.com

08830 Sant Boi de Llobregat, Calle Raurich N° 62