

**CONSULTE**  
"EL LLOBREGAT DIGITAL"

**INFORMACIÓN ACTUALIZADA DIARIAMENTE**

WWW.ELLLOBREGAT.COM

**MANEL BENAGES**

Electro-mecànica  
Reparació de l'automòbil  
Ofertes Radios-CD's

C/ Mallorca, 44  
08830 Sant Boi de Ll. (BCN)  
Tel. 93 661 58 05

EN ESTAS MUNICIPALES DE MAYO

**PRIMERO LOS DE CASA**

PARA TRABAJO, AYUDAS O VIVIENDA



DAVID PARADA  
Alcaldable per Sant Boi de Llobregat

plataforma  
**pxc**  
VOTA  
catalunya

## La mayoría no votará: 56% El PSC continuará gobernando

	MUNICIPALES 2007			06/05/2011		
	Votos: elecciones 2007	% Sobre voto válido	Concejales	Votos: Resultado Actual	% Sobre voto válido	Concejales
PSC	12.567	46,1%	13	10.410	41,3%	11
IC-V	3.848	14,1%	3	3.226	12,8%	3
PP	3.789	13,9%	3	4.005	15,9%	4
CIU	3.257	11,9%	3	3.796	15,0%	4
ERC	2.354	8,6%	2	1.907	7,6%	2
CS	1.474	5,4%	1	1.300	5,2%	1
SI		0,0%		160	0,6%	
OTROS		0,0%		431	1,7%	
Blanco/Nulo	910			1.547		
Abstención	34.191	54,8%		34.245	56,1%	
Censo	62.390			61.027		
Concejales			<b>25</b>			<b>25</b>

Una segunda encuesta encargada por EL LLOBREGAT, relativa a las elecciones municipales del próximo 22 de mayo en Sant Boi, confirma las tendencias que ya adelantamos en nuestra edición del pasado mes de febrero: la abstención se incrementará, superando ampliamente el 50% del electorado; el PSC pierde la

mayoría absoluta, aunque al obtener 11 concejales continuará gobernando; IC pasará a ser la cuarta fuerza local (ahora es la segunda); PP y CiU mejorarán ligeramente sus resultados, pasando a ser segunda y tercera fuerza local; ERC y CS, mantendrán resultados. (Sigue la información en página 2). ||

**Centro odológico MARIANO**

- Callosidades, Uñas Encamadas
- Plantillas
- Exploraciones infantiles y Adultos
- Verrugas Planteras
- Cualquier afección en los pies

C/ Victoria nº 115-117  
08830 Sant Boi de Llob. (Bcn)  
Telf: 93 640 75 22

**òptica montmany**

**NOVEDADES SOL 2011**

C/ Montmany, 31  
08830 Sant Boi de Llobregat (Barcelona)  
Tel/Fax 93 630 19 42  
opticomontmany31@yahoo.es

**FERMAX SAT**  
SERVICIO ASISTENCIA TÉCNICA

**Tarragó**  
comunicació, s.c.

Portero Electrónico  
Video Portero  
cc. TV B/C y Color  
Control de Accesos  
Antenas - TDT

Mossèn Cinto Verdaguer 70  
08830 Sant Boi  
Tel. 93 654 75 51  
Fax 93 654 75 48  
www.tarrago-fermat.com

**¡ATENCIÓN!**

**INGRESOS EXTRAS**

www.TrabajarDesdeCasa.com  
Tel. 93-100-01-10

www.valverdeimmobiliaria.com - info@valverdeimmobiliaria.com

**valverde**  
IMMOBILIÀRIA

 Ref.: 1334 <b>CASABLANCA-RONDA</b> 67 m <sup>2</sup> , 3 habitaciones Cocina con galería Baño nuevo Aluminio, gres, calefacción Exterior. Soleado. 95.000.€ (15,8 Mill-Pts)	 Ref.: 1338 <b>Z. VINYETS - BALMES</b> Planta Baja 96 m <sup>2</sup> + TERRAZA 45 m <sup>2</sup> 3/4 habitaciones, 2 BAÑOS Cocina office reformada. Aluminio, gres. A.a. 126.000.€ (20,9 Mill-Pts)	 Ref.: 1260 <b>Z. PLAZA CATALUÑA</b> 70 m <sup>2</sup> , 3 HABITACIONES COCINA OFFICE Aluminio, parket, calefacción TODO REFORMADO ASCENSOR. EXTERIOR 165.000.€ (27,4 Mill-Pts)	 Ref.: 1314 <b>O. NUEVA-MARIANO</b> 69 m <sup>2</sup> vivienda 3 HABITACIONES 2 BAÑOS (1 SUITTE) Aluminio, parket, A. a. ASCENSOR. EXTERIOR 230.000.€ (38,2 Mill-Pts)	 Ref.: 1342 <b>CASA-CASCO ANTIGUO</b> 175 m <sup>2</sup> , 4 habs + buhardilla Terraza 35 m <sup>2</sup> a nivel + Terraza-solarium 18 m <sup>2</sup> Alum, gres, haya, calef, a.a. GARAJE 2/3 COCHES 396.000.€ (65,8 Mill-Pts)
--	--	---	---	---

**93 182 09 70/ 615 430 483**      **Indústria, 18 Baixos - 08830 Sant Boi de Ll.**



# Elecciones Municipales 2011 en Sant Boi de Llobregat

## Resumen de la encuesta electoral realizada por encargo de EL LLOBREGAT, en Sant Boi; Características del estudio:

UNIVERSO: Censados en el municipio  
 TAMAÑO DE LA MUESTRA: 500 entrevistas  
 TRABAJO DE CAMPO: 25 al 30 de abril de 2011  
 METODOLOGÍA: Telefónica  
 NIVEL DE CONFIANZA Y ERROR MUESTRAL: Para un nivel de confianza del 95,45%(2sigmas),y para P=Q, el error es el 4,4%, para el conjunto de la muestra.

MUESTREO:  
 Aleatorio simple. Polietápico. Estratificado por conglomerados.  
 Unidad primaria de muestreo: municipio. Selección aleatoria proporcional.  
 Unidad secundaria de muestreo: mesas. Selección aleatoria proporcional.  
 Unidad terciaria de muestreo: ciudadanos/as.selección aleatoria de cuotas de edad y sexo.  
 Afijación no proporcional.

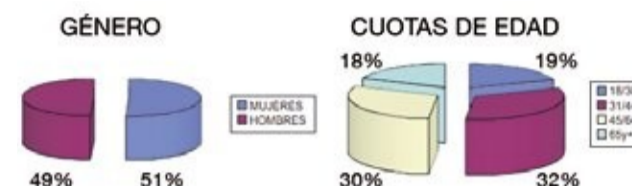
VARIABLES INDEPENDIENTES: Edad y género.  
 EDAD: cuatro cohortes de edad;

Grupo de edad	% sobre el total de la muestra
De 18 a 30 años:	19,4%
De 31 a 44 años:	32,2%
De 45 a 64 años:	30,0%
De 65 y más años:	18,4%
	100,00%

GÉNERO:

Mujeres	50,8%
Hombres	49,2%
	100,00%

	18/30	31/44	45/64	65y+	TOTAL
Mujeres	47	77	77	53	254
Hombres	50	84	73	39	246
	97	161	150	92	500



Del 25 al 30 de abril la empresa CELESTE-TEL por encargo de EL LLOBREGAT, realizó en Sant Boi una segunda encuesta de valoración de gestión municipal e intención de voto, consultado telefónicamente a 500 electores seleccionados por franjas de edad y sexo; el margen de error admitido para la muestra, se estima en un 4,4%.

Esta encuesta confirma las tendencias ya apuntadas en la anterior del mes de febrero. De confirmarse estos resultados, tres son las conclusiones que se desprenden del estudio:

En primer lugar el incremento de la abstención, que se situaría sobre el 56,1 % del electorado; evidenciando un alto grado de desinterés por la política municipal.

En segundo lugar, la escasa influencia de la gestión municipal en la configuración del voto en estas elecciones locales: todos los partidos oscilan en más y en menos, en función de las tendencias generales que ya se evidenciaron en las pasadas elecciones al Parlament de Catalunya. El voto vendría determinado así, más por criterios de política general, que no por la gestión municipal. Evidencian lo dicho, algunas situaciones paradójicas: por ejemplo, CiU, formación política que ha formado parte del gobierno municipal, verá incrementada su representación municipal en, cuando

menos, un concejal; y ello, aunque el 48% de sus potenciales votantes opinan que la gestión municipal no ha sido positiva, frente a tan solo un 6,5% que opinan que sí lo ha sido. Por el contrario, el PSC, perdiendo dos concejales, el 58,8% de sus votantes valoran positivamente la gestión, frente a un 11,8% que considera que ha sido mala.

La percepción media de la población sobre la gestión municipal, es coherente con el alto grado de abstención: el 41% opina que la situación ha mejorado, el 32% que sigue igual, el 23,4% que ha empeorado, y el 3,4%, no sabe.

Sin embargo, ese alto grado de desafección ciudadana, no es capitalizado por ninguna fuerza política: de un lado los grupos municipales que han formado parte del gobierno municipal ERC, CiU, IC, no suman valor añadido alguno a la tendencia que les viene dada por su marca electoral; de otro, ni el PP ni ninguna otra fuerza son capaces de captar el interés del electorado, mas allá de la posición que les viene dada por sus respectivas marcas.

El PSC se muestra incombustible a pesar de la apatía que genera su gestión municipal; la fuerza de su marca le asegura no bajar de los 10.000 votantes, lo que le posibilitará ser la fuerza política más votada y obtener 11 concejales. Será el partido más votado en todas las franjas de edades,

y tiene su mejor porcentaje de votantes entre los mayores de 65 años.

El Partido Popular, mejorará sus resultados respecto a las últimas elecciones municipales en cuando menos un 2%, lo que les asegura sumar un concejal más. Su progresión es al alza (respecto a nuestra encuesta de febrero); lo que parece apuntar una intención de voto favorable inducida por expectativas de voto en las elecciones generales venideras.

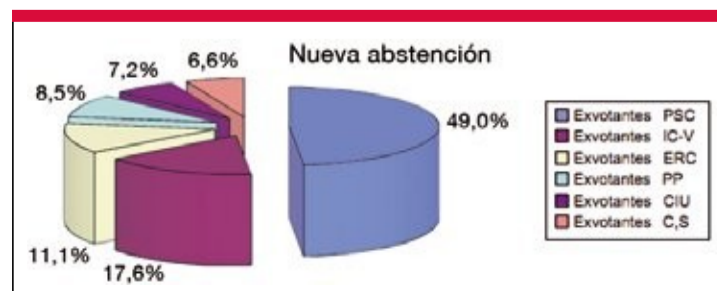
IC, sufrirá una pérdida de votos que no será inferior al 2%. Aunque dada la distribución del voto, es muy probable que pueda mantener el mismo número de concejales con que cuenta actualmente.

CiU, se ve favorecida por la tendencia de incremento de voto marcada en las recientes elecciones al Parlament. Fuerte tendencia que se puede ver frenada en la medida que su electorado potencial perciba la contradicción que supone que este grupo municipal es corresponsable de una gestión que los electores convergentes suspenden ampliamente.

ERC, parece que podrá mantener su actual presencia municipal y que no se verá afectada por la presencia en estas elecciones de otras candidaturas que compiten en su mismo arco ideológico. C'S también parece que mantendrá su actual concejal. ||

## ¿Cómo ha evolucionado Sant Boi en los últimos años?

	Vota PSC	Vota CIU	Vota PP	Resto	Total
HA MEJORADO	58,8%	6,5%	3,0%	43,6%	41,2%
SIGUE IGUAL	27,1%	41,9%	42,4%	31,3%	32,0%
HA EMPEORADO	11,8%	48,4%	48,5%	21,7%	23,4%
NS / NC	2,4%	3,2%	6,1%	3,4%	3,4%



# L'Hospitalet viu les seves Festes de Primavera



Fotografia: Baixmàgnes

L'Hospitalet ha viscut entre els passat 28 d'abril i 1 de maig una nova edició de les Festes de Primavera del municipi, que donen el tret de sortida a les Festes Majors dels barris de la ciutat que es desenvoluparan en els propers mesos.

El pregó, a càrrec de la coneguda humorista televisiva Paz Padilla, va encetar un seguit d'activitats de cultura popular i de caire esportiu a més dels concerts al carrer amb grups i cantants de renom al panorama musical com M-Clan, Loquillo o Dani Martín (a la foto).

Els castells de focs artificials i un correfoc a càrrec de la colla de diables han posat el punt final a una Festa de Primavera caracteritzada per la gran participació dels veïns a totes les activitats del programa. ||

## Aquellos que sufren dolores descubrirán el Secreto para Aliviar sus Dolencias



### QUIROPRÁCTICA SANT BOI

C/Cristòfol Colom, 27 Bj 2  
Sant Boi de Llobregat

Greg Sevilla, D.C. Telf: 931 25 23 81

Querido amigo,

**E**l dolor es algo que a la mayoría de nosotros nos gusta, pero también es algo que la mayoría de personas no saben cómo tratar.

Hola. Me llamo Greg SEVILLA. Me gusta ayudar a la gente con sus problemas de salud. Algunas de mis especialidades son los **dolores de cabeza, cervicales y lumbago**. Siempre les digo a mis pacientes: "No tiene que vivir sufriendo NINGÚN TIPO de dolencia."

Lo gracioso de todo esto es que la mayoría de la gente no me cree cuando les digo eso. Creo firmemente que los analgésicos no funcionan a largo plazo para deshacerse de sus dolencias.

He visto a gente venir a mi oficina en sillas de ruedas con apoplejía, insuficiencia cardíaca congestiva, problemas de espalda y dolor de cuello y cabeza ocasionados por accidentes laborales e incluso dolores causados por accidentes de tráfico y casi no he visto a nadie cuyos dolores no se hayan aliviado.

No estoy alardeando. Estos pequeños milagros me hacen feliz y me motivan a hacer lo que hago a diario. Me encanta ayudar a la gente y no hay nada que me proporcione más satisfacción que ayudar a alguien a recuperar su salud lo más rápido posible sin causar ninguna molestia.

Esto es lo que uno de mis pacientes quiso decir sobre su experiencia con dolores de cabeza, cervicales y lumbago.

*Vine a ver a Greg SEVILLA con problemas de artrosis, escoliosis dorsal, y dolor cervical. Su tratamiento no sólo me liberó de las dolencias que sufría, sino que también mejoró mi postura y mi atractivo general. También me ayudó mucho psicológicamente ya que perdí 7 kilos desde que comencé con él hace 4 meses. ¡Muchas gracias!*

**Nella Kuperman** (48 años)

Tenemos una oferta especial para usted. **Si trae este artículo a mi oficina (hasta el 15 de junio del 2011)**, me sentaré con usted para hablar de sus problemas de dolor

de cabeza, cervicales, o lumbago o cualquier otro síntoma relacionado con el dolor para averiguar si mi plan de tratamiento es adecuado para usted. En caso de que no le pueda ayudar, se lo diré. ¡No le haré malgastar su tiempo!

Esto es lo que han dicho otros pacientes:

*"Uno de mis clientes me dio el regalo de invitarme a conocer a Greg SEVILLA. Sentí que podía confiar en él y empecé a recibir tratamiento para un problema de fibromialgia. Ahora, no sólo mi tendinitis de rodilla ha desaparecido sino que también se esfumaron mis dolores de lumbago y mi neuralgia cervical crónica. Ahora siento más alegría de vivir."*

**Nadine Lorot** (52 años)

*"Comencé a venir a la consulta de Greg SEVILLA a causa de dolores severos de espalda y cabeza. ¡Me ayudó mucho! Ahora estoy bien física y psicológicamente. Ya no tengo dolores de espalda o de cabeza. Siento menos estrés y puedo mantener mejores relaciones con los demás."*

**Arlette Anselme** (65 años)

Puede que al principio le sea difícil encontrarnos, pero una vez que lo haga, valdrá la pena porque por fin va a aliviar sus dolencias. De eso se trata todo, ¿no?

Mi número de teléfono es el **931 25 23 81**. Nos puede llamar cuando quiera. Si no contesta nadie, simplemente deje su nombre y su número de teléfono y le llamaremos de vuelta antes de 12 horas. Se lo prometemos.

Siempre he visto que si dices la verdad, las personas saben que ésa es la verdad y responden. Es por ello que he escrito esta carta. **Usted puede recibir ayuda.**

Atentamente,

Greg SEVILLA, D.C.

PD. No espere más. Ésta es su oportunidad de aliviar sus dolores.

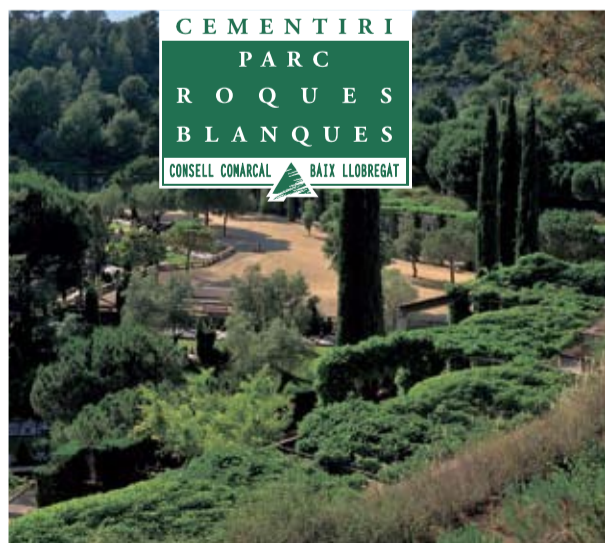
Mi oferta es únicamente válida durante el mes de mayo... ¡No puedo hacer esto gratis siempre!

Nunca es demasiado tarde para obtener ayuda.

Llame ahora si desea sentir alivio calmante para su dolor: **931 25 23 81**

Mi oficina está en la **C/Cristóbal Colón, 27 Bj 2 en Sant Boi de Llobregat**; justo a la derecha de Marisquería 1.

**OFERTA HASTA EL 15 DE JUNIO**



## Un cementiri únic en plena natura... ...amb la gamma més àmplia de sepultures familiars

El cementiri comarcal Roques Blanques li ofereix diverses alternatives de sepultura familiar tant per a taüts com per a urnes amb cendres. Li serà fàcil trobar la més adequada als seus desitjos. Decideixi's per un cementiri que és *únic*. Perquè s'hi respira, més que en cap altre, la pau dels espais naturals.



Panteons familiars



Tombs familiars



Arbre Familiar

### SERVEI DE VISITES GRATUÏT

Per a la primera visita, un cotxe amb xofer els recollirà a vostè i els seus acompanyants a casa seva i els acompanyarà de tornada després de la visita. Sol lliciti'ns una visita sense compromís.

Truqui'ns ara i li enviarem el nostre fullet i les nostres tarifes. Els rebrà confidencialment per correu i sense compromís.

**93 673 05 35**

Cementiri comarcal Roques Blanques, ctra. C-1413a, km 4,5 - 08754 El Papiol (Barcelona).

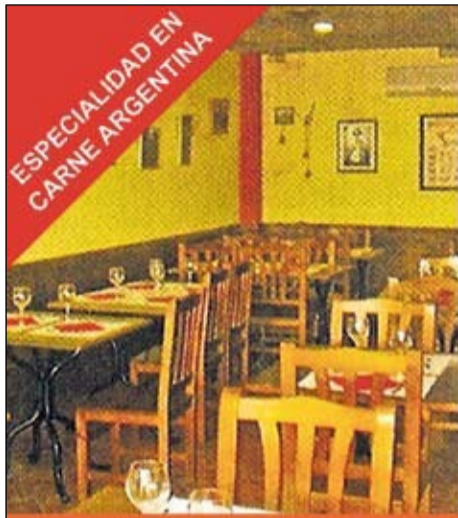
**SERVEIS FUNERARIS INTEGRALS**

TANATORIS · CREMATORIS · CEMENTIRIS



# Restaurants

93 640 72 28



ESPECIALIDAD EN CARNE ARGENTINA



**El Gaucho**  
Restaurante ARGENTINO

Comida para llevar, Tapas...  
**MENÚ FIN DE SEMANA 12 €**  
**MENÚ DIARIO 9,50 €**  
**TERRAZA**

Abierto de Lunes a Domingo de 9 a 16,30 h.  
y Sábado noche.

C/ Joventud, 12 • 08830 SANT BOI • Tel. 93 661 43 93

## Restaurante Chino

NOU MÓN 新世界酒家



Servicio a domicilio

☎ 93 654 64 00

93 630 49 51

C/ Pare Baldri, 2-4 Esq. Riera Bastó

(Jto. Mercado Central)

08830 SANT BOI DE LLOBREGAT (BCN)

RESTAURANT - WOK

# SAN

WOK - BUFFET LLIURE - TEPANYAKI



OBERT TOTS ELS DIES

Horari:  
12 a 16:30h  
20 a 24h

Carrer de Mataró, 25  
08980 Sant Feliu de Llobregat (BCN)

Tel. para reserves

**93 511 83 46**

# PARA ANUNCIARSE EN ESTA SECCIÓN publicidad@ellobregat.com



## Pioners a tot l'estat espanyol en l'ús de VACUSPORT (esport, rehabilitació, estètica i vascular).

Promoció malg:  
**INSUFICIÈNCIA VENOSA**



C/ General O'Donnell 20. 08830-Sant Boi de Llobregat. **TEL: 936.409.139**  
Col·laborem amb les principals asseguradores en medicina general: Dra. Rita Sahún.

- Medicina general
- Nutrició i dietètica
- Obesitat
- Estudis metabòlics
- Es. antropomètrics
- Revisions mèdiques
- Medicina natural
- Homeopatia
- Tractament del dolor
- Medicina quàntica
- Biomagnetisme
- Equilibri emocional
- Ozonoteràpia corporal
- Preparació esportiva
- Lesions esportives
- Insuficiència venosa
- Presoteràpia
- Estètica corporal
- Mesoteràpia





## La santboiana Isis Minerva Mesa Clavero, segon premi del Concurs de relats breus "Antònia Abelló i Filella"



El passat dia 27 d'abril d'enguany es va celebrar l'acte de lliurament de premis a les guanyadores del 5è Concurs de relats breus d'escriptura femenina "Antònia Abelló i Filella" que convocava l'ajuntament de Reus. El segon premi va ser per la Isis Minerva Mesa que va presentar el relat de títol "Pluja dolça" dedicat a la seva àvia Montserrat. ||

## Un ascensor millorarà l'accessibilitat a la zona del Fènix

Les obres de reurbanització de la plaça del Ripollès, al barri de Casablanca, han començat. Entre altres actuacions hi ha prevista la construcció d'un ascensor que suposarà una millora de l'accessibilitat de l'entorn i de la connexió entre les placetes del Fènix i la resta del barri. ||



CLINICAS  
**VITAL DENT**  
Nº 1 EN ODONTOLOGIA



PORQUE ESTÁS HARTO DE COMER COSAS  
**BLANDAS**

- REVISIÓN
- LIMPIEZA BUCAL
- ESTUDIO IMPLANTOLÓGICO
- ESTUDIO EN ORTODONCIA
- ASESORAMIENTO ESTÉTICO

Y COMO SIEMPRE...**GRATIS**

**SANT BOI DE LLOBREGAT**

**C/RAURICH 4, BAJOS**

**93 635 41 90**

PRÓTESIS  
ORTODONCIA  
ESTÉTICA DENTAL  
CIRUGÍA E IMPLANTES  
ODONTOLOGÍA GENERAL

**ce** consulting  
empresarial

**servicios para empresas**



### **TODO PARA LA PYME**

Asesoría fiscal, contable, laboral, mercantil, jurídica.  
Servicios: estudios de viabilidad, financieros, crédito bancario, reducción de costes. Externalización.

Cristòfor Colom 21 - 08830 Sant Boi

**93 117 20 39**

[www.cesantboi.com](http://www.cesantboi.com)  
[info@cesantboi.com](mailto:info@cesantboi.com)



PARA ANUNCIARSE EN ESTA SECCIÓN → Tel: 93 640 72 28



## LA CASA DE TUS SUEÑOS

DONDE TUS FANTASIAS SE HACEN REALIDAD

TE ESPERAMOS LAS 24H.

TAMBIEN SALIDAS A HOTEL Y DOMICILIO

603 787 088

603 787 064

SANT BOI DE LLOBREGAT



## BOI-NET, S.L.

MANTENIMIENTOS INTEGRALES  
DE LIMPIEZA Y REFORMAS

# 93 640 83 09

Crta Sta Creu de Calafell, km 9,3  
08830 Sant Boi de Llobregat (BCN)



## DESGUACES H.A

Recogida de todo tipo de vehículos.  
Venta de recambios nuevos y usados.  
Tramitación de bajas.  
Servicio de grúa gratis

C/ Mare de Déu de Nuria nº16  
08830 Sant Boi de Llobregat (Barcelona)

T. 93 630 71 02  
F. 93 640 96 35  
desguaceha@gmail.com

## TROFEUS ESPORTIUS

# 44 CM

20% DESCUENTO en trofeos

Didac Priu. 44 • 08830 Sant Boi de Llobregat  
Tel/Fax. 936617785 • Mov. 685465861 • trofeusesportius44@gmail.com

### Joguines Objectes de regal

## TOCA FUSTA



Joguina de sempre,  
educativa i decorativa

C/ Cerdanya, 38  
08830 Sant Boi de Llobregat  
Barcelona • Tel. 93 661 25 05  
tocafusta1@gmail.com



Mayores de 18 años - Red fija 1,16 € minuto - Red móvil 1,59 € minuto

## SEMIRAMIS

### El rincón del Tarot y la Magia

- TRABAJOS DE MAGIA
- AMARRES DE PAREJAS
- LIMPIEZAS PERSONALES, CASA Y NEGOCIO
- DESCARGAS PERSONALES
- CORTE DE BRUJERÍAS
- PREPARACIÓN DE AMULETOS
- ABRE CAMINOS
- VELAS, TAROT, RUNAS "MAGIAS: CELTA Y SANTERIA"

CURSOS INTENSIVOS Y SANACIÓN

M• DOLORES MARTINEZ MAESTRA EN REIKI, USUI, SHIKI, RYOHO

C/ Cerdanya 64 - 08830 Sant Boi de Llobregat

# CINSA



RESTAURACIONS

## ALTA QUALITAT A BAIXOS PREUS

# 900 10 27 84

www.crscinsa.com



# El uso de nuevas tecnologías se incrementa en Sant Boi



Fotografía: Baiximágenes

El uso de la red Internet continua experimentando un crecimiento en Sant Boi. Este año hay más hogares y más ordenadores con conexión que hace dos años y el número de personas que utilizan diariamente internet se ha incrementado significativamente según la encuesta realizada por el Ayuntamiento sobre el acceso de la ciudadanía a las nuevas tecnologías de la información y la comunicación.

En comparación con la encuesta anterior el número de hogares con conexión a internet se ha incrementado hasta el 67% y más de un 81% de las personas que acceden a internet lo hacen de forma diaria. La encuesta revela un uso generalizado de internet entre las personas más jóvenes mientras que a partir de los 45 años se hace más uso de internet entre los hombres.

Finalmente esta encuesta realizada entre 955 personas mayores de 16 años refleja un conocimiento de la web del municipio de un 60% de los internautas que la han utilizado en alguna ocasión. ||

## FINQUES MARA

SERVEIS IMMOBILIARIS

c/ Indústria, 43  
Sant Boi

# 93 652 55 95

<p><b>SANT BOI</b></p> <p>REF: 3543 ZONA CANONS Casa de 180m2 en parcela de 360, 5hab, 2 baños, piscina 486.000 € 80.864.000 PTAS</p>	<p><b>SANT BOI</b></p> <p>REF: 20074 ZONA SALESIANOS Piso de 90m2, reformado, 4 hab, 1 baño, 1 aseo, ascensor, calefacción, balcon, UNICO POR PRECIO 204.000 € 33.943.000 PTAS</p>	<p><b>SANT BOI</b></p> <p>REF: 20444 ZONA BILA I NET Piso de 50m2, 2 hab, 1 baño, balcon, fachada rehabilitada 100.000 € 16.639.000 PTAS</p>	<p><b>SANT BOI</b></p> <p>REF: 20317 ZONA INDUSTRIA Piso de 75m2 reformado, 4hab, 1 baño, balcon piso exterior y esquinero 180.000 € 29.949.000 PTAS</p>
<p><b>SANT BOI</b></p> <p>REF: 20428 ZONA INDUSTRIA Piso de 55m2, 3 hab exteriores, 1 baño, calef, a/a piso exterior 126.000 € 20.965.000 PTAS</p>	<p><b>SANT BOI</b></p> <p>REF: 20412 ZONA SALESIANOS Piso reformado de 65m2, 3 hab, suelos parquet, ascensor, balcon PARA ENTRAR 184.000 € 30.615.000 PTAS</p>	<p><b>SANT BOI</b></p> <p>REF: 20417 ZONA SALESIANOS Piso del 2002 de 80m2, 3 hab, 1 baño, ascensor, calef, plaza de parkig y trastero incluido en el precio 262.000 € 43.593.000 PTAS</p>	<p><b>SANT BOI</b></p> <p>REF: 20568 ZONA PLAZA CATALUNYA Atico de 50 m2 mas terraza de 17m2, reformado, 2ha, parquet, a/a PARA ENTRAR 171.000 € 28.452.000 PTAS</p>
<p><b>SANT BOI</b></p> <p>REF: 20361 CAMPS BLANCS Piso de 72 m2, 3 hab, exterior, calefacción, a/a, cocina office 120.000 € 19.966.320 PTAS</p>	<p><b>SANT BOI</b></p> <p>REF: 20557 ZONA VINYETS Duplex de 64m2 mas terraza de 14, entrada independiente. Finca 2001 PARA ENTRAR 231.389 € 38.500.000 PTAS</p>	<p><b>SANT BOI</b></p> <p>REF: 20574 MARIANAO Piso 97 m2 mas balcon, 3 hab, 2 baños, con zona comunitaria y piscina Plaza de parking incluida en el precio 260.000 € 43.260.360 PTAS</p>	<p><b>SANT BOI</b></p> <p>REF: 20571 MARIANAO Planta baja de 85m2 mas terraza 49m2, 3 hab exteriores, cocina office, calef, a/a Plaza de parking incluida en el precio 276.465 € 46.000.000 PTAS</p>
<p><b>SANT BOI</b></p> <p>REF: 20555 ZONA MARIANAO Piso de 94m2, 3hab exteriores, 2 baños, finca 2002, cocina office, zona comunitaria piscina 276.000 € 45.922.536 PTAS</p>	<p><b>SANT BOI</b></p> <p>REF: 20320 MUNTANYETA Piso reformado de 90m2, 3 hab, cocina office, calef, ascensor, salon de 24m2, precioso PARA ENTRAR 223.000 € 37.104.078 PTAS</p>	<p><b>SANT BOI</b></p> <p>OBRA NUEVA EN LA MISMA RAMBLA Piso de 73m2 cocina equipada con electrodomésticos, acabados de 1ª calidad, unico por precio 250.000 € 41.596.500 PTAS</p>	<p><b>HOSPITALET</b></p> <p>REF: 20321 COLLBLANC-LA TORRASSA Planta baja de 65m2 entrada independiente, terraza de 22m2, techos altos PARA RENOVAR 95.000 € 15.806.670 PTAS</p>

# www.finquesmara.com

Registre d'agents immobiliaris de Catalunya aïcat 2755

**FONTPELL**

ET CONVIDA ALS

**CINEMES CAN CASTELLET**

## FONT PELL

## SABATES

A les nostres sabateries trobaràs les últimes tendències en calçat i complements per aquesta primavera.

T'esperem a:

Sant Boi  
C/ CARDENAL VIDAL I BARRAQUER, 28

El Prat de Llobregat  
C/ FREDERIC SOLER, 42

[www.fontpell.com](http://www.fontpell.com)

PARKING GRATUÏT A LA PLAÇA DEL MERCAT VELL



# Javier Sáez gana el concurso de grafitis de la Primavera Jove 2011 de Sant Vicenç dels Horts

El vicentino Javier Sáez ha sido el ganador del concurso de grafitis de la Primavera Jove 2011. En su decisión, el jurado ha tenido en cuenta los aspectos técnicos de la obra y la visión general que tendrá el dibujo cuando se pinte en la pared.

La temática del concurso ha sido el Año Internacional de los Bosques. El ganador se ha lle-

vado un cheque regalo por valor de 250€ y la posibilidad de pintar el grafiti en una pared de Sant Vicenç dels Horts escogida para la ocasión por el Consistorio. El concurso de grafitis ha inaugurado las actividades de la edición de este año de la Primavera Jove 2011. ||



# Inaugurada la pista de skate de Sant Vicenç

El pasado sábado 30 de abril se llevó a cabo la inauguración del Skate Park, la nueva pista de patinaje de Sant Vicenç ubicada en la calle Claverol.

Una exhibición de figuras de esta modalidad ha permitido ver de cerca patinadores de gran nivel técnico como Cristian Sánchez, del grupo Converse Team o Dani Delgado, finalista del campeonato mundial Red Bull Mannymania New York 2010. ||

# Més de 1.600 alumnes de primària participen a la 4a edició de les Jornades Escolars d'Atletisme



Aquestes jornades s'organitzen des del curs 2007-2008, coincidint amb la implantació del Pla Educatiu d'Entorn. L'activitat, plenament consolidada, té com a objectius el foment de la pràctica esportiva i l'activitat física en general, així com la millora de la convivència i la cohesió social. De fet, una de les proves és una cursa amb cadira de rodes, que pretén sensibilitzar els nens i nenes sobre les dificultats de les persones que tenen dèficits de mobilitat.

Les Jornades Escolars d'Atletisme es realitzen gràcies a l'altíssim grau de participació d'alumnes, mestres, pares i mares, dinamitzadors esportius voluntaris, tècnics municipals de la regidoria d'educació i de l'Institut Municipal d'Esports, a més d'empreses col·laboradores.

L'activitat també compta des de fa un parell de cursos amb la col·laboració d'alumnes dels diferents instituts de la ciutat, que porten a terme en el seu centre funcions de dinamitzadors esportius en el marc del Pla català "Esport a l'escola". ||

Por Ampliación del Dpto. de Salud,  
**MEDIFIATC**  
precisa incorporar a su Equipo Comercial:

## 3 Asesores Salud Zona Baix Llobregat

**Se Requiere:**

- Estudios mínimos grado medio
- Personas con tiempo disponible no necesariamente jornada completa
- Buena presencia
- Habilidades Comerciales
- Experiencia en Ventas
- No necesario conocimientos de Seguros
- Don de gentes
- Incorporación inmediata

**Se Ofrece:**

- Formar parte de una gran entidad líder en Seguros Médicos
- Formación a cargo de la empresa
- Interesantes incentivos por productividad
- **Contrato Mercantil (en Régimen de Autónomos)**

Interesados enviar CV a  
ventadirecta@fiatc.es (Ref.  
Medifiatc Baix Llobregat -  
"El Llobregat") O llamar al  
902 110 120 y preguntar por  
Srta. Susana



Por Ampliación del Dpto. de Salud,  
**MEDIFIATC**  
precisa incorporar a su Equipo Comercial:

## 1 Supervisor/a Salud Zona Baix Llobregat

**Se Requiere:**

- Estudios mínimos grado medio
- Jornada completa
- Buena presencia
- Habilidades Comerciales
- Habilidades en reclutamiento de equipos
- Experiencia en la creación y coordinación de Redes de Ventas
- Capacidad de liderazgo
- Experiencia en Ventas
- No necesario conocimientos de Seguros
- Don de gentes
- Incorporación inmediata

**Se Ofrece:**

- Formar parte de una gran entidad líder en Seguros Médicos
- Formación a cargo de la empresa
- Interesantes incentivos por productividad
- **Contrato Mercantil (en Régimen de Autónomos)**
- Fijo + incentivos por ventas

Interesados enviar CV a  
ventadirecta@fiatc.es (Ref.  
Medifiatc Baix Llobregat -  
"El Llobregat") O llamar al  
902 110 120 y preguntar por  
Srta. Susana





# La música local protagonista del cap de setmana a la Primavera Jove



*Imatge del Grup vicentí Filix.*

El concert Sona Centre de divendres passat va ser tot un èxit d'assistència. El poliesportiu del carrer Sant Miquel va acollir aquesta cita musical on els vicentins Filix, guanyadors de l'Emmaqueta't d'enguany, i Ke no Mentere van tocar bona part del seu repertori. Radiocram, (Corbera) i Caraja's Van (La Palma) van completar la nit festiva. ||

un **Sant Vicenç** millor és **Possible!**



Cati Mestres

Cati Mestres, la candidata a l'Alcaldia de Sant Vicenç en les properes eleccions municipals, encapçala un equip humà de persones de totes les edats; un equip ben preparat en què més d'una tercera part són persones joves, i en el que s'hi troba representada bona part de la societat de Sant Vicenç, amb un estil totalment diferent.

El nostre únic objectiu és millorar la nostra ciutat oferint-nos a la ciutadania. Som un equip amb idees clares. Idees que volem que conegueu i valoreu per arribar a fer-les realitat.

- Transparència en la gestió i comportament ètic dels que formem part de la candidatura per CiU volem ser els primers en donar exemple d'honestedat, integritat, responsabilitat i compromís.
- Volem que l'administració començant per la del nostre municipi sigui propera i eficaç, aplicant els principis de transparència, eficàcia, subsidiarietat, proximitat i competitivitat.
- Una de les principals prioritats serà la lluita contra la crisi econòmica. Volem garantir el dret a la feina de totes les persones i creiem en les empreses que son veritables generadores de riquesa i d'ocupació en el nostre municipi.
- Som una força política que creu en el teixit associatiu, ja que si l'ajuntament es l'administració mes propera al ciutadà , aquestes entitats tenen un rol essencial en la integració i cohesió social de les persones.
- Som una força política de molta tradició municipal. Som una formació política que creu en el municipi i la seva gent. Som transparents i en presentem davant la ciutadania sense necessitat d'amagar la nostra identitat, perquè creiem en el nostre projecte comú.
- Des de l'Ajuntament ens comprometem a defensar cada dia el projecte nacional de CiU per tant el dret a decidir que Catalunya te com a nació, atès que aquest compromís comença al nostre municipi.
- Volem marcar un estil diferent, on no hi càpiga la crispació ni l'enfrontament, perquè amb el diàleg es pot arribar a tot arreu.

un **Sant Vicenç** millor **CiU** és possible!  
amb **convergència i unió**

## COMMUNICATE ESCOLA D'ANGLÈS OFEREIX: "SUPER SUMMER 2011" CASAL D'ESTIU EN ANGLÈS

**DATES:** del 04 al 29 de juliol

**A TOTS ELS NENS/ES ENTRE 3 I 12 ANYS**

- \* Activitats lúdiques
- \* Esports
- \* Manualitats
- \* Cançons i balls
- \* Piscina
- \* Clases d'anglès... i més



**...I PER ADOLESCENTS DE 13 A 18 ANYS**

- \* Cursos de preparació per examens de Cambridge
- \* Repas per L'E.S.O. i Batxillerat
- \* Cursos intensius

**INFORMACIÓ I INSCRIPCIONS AL TEL.**

**93 656 08 62**



# Moda i Complementos

93 640 72 28

**PARA ANUNCIARSE EN ESTA SECCIÓN**

**publicidad@ellobregat.com**

**OUTLET**  
roba i complementos

MISS SIXTY Killah roberto cavalli G-STAR

C/ Marià Fortuny núm. 45 - Tel. 93-6401776 - 08830 Sant Boi de Llobregat

**XACRIS**  
Taller de Bijuteria

HACEMOS LO QUE QUIERES LLEVAR SOLO TU!!

C/ Lluís Pascual Roca, 65  
08830 SANT BOI Tel. 699 615 989

Micropigmentación - Fotorejuvenecimiento - Tratamientos Corporales - Tratamientos Faciales  
Masajes Relajantes - Belleza de Manos - Belleza de Pies - Fotodepilación - Cavitación  
Reflexología Podal - Presoterapia - Termoeestimulación - Mesoterapia - Radiofrecuencia

EN CORPO-ESTETIC, TU BELLEZA ES LO MAS IMPORTANTE  
MÁXIMA PROFESIONALIDAD AL MÍNIMO PRECIO

FOTODEPILACIÓN | TRATAMIENTOS CORPORALES  
INGLES + AXILAS | BONO 10 sesiones + 2 de regalo

**25** C/Zona | **25** C/Sesión

Telf. 93-654.74.36  
Corpo Estétic C/ Jacino Verdagué, 116 (Esq. Plaza Catalunya) - Sant Boi de Llobregat

tatu.bcn@gmail.com

**tatu** el que T'agrada a TU

Artesania India i Sud-america  
Complements moda, Roba, Bosses,  
Moneders, Bandoleres,  
Encens, Patchwork i molt +

2on ANIVERSARI

c/ Jaume I, 17-21 (Cantonada amb Joan Bardina, Tel. 664 81 34 21) Sant Boi

**Shana**

SANT BOI

**Shana**

FRANCESC MACIA, 6  
93/661 21 71



# Aules d'estudi maig-juliol del 2011



El 23 de maig s'iniciarà la segona edició de les Aules d'Estudi 2011, coincidint amb els períodes d'exàmens dels estudiants universitaris.

Les Aules estan ubicades a la Biblioteca Pau Vila i s'adrecen a més grans de 18 anys per tal de garantir un espai idoni per a l'estudi. Les principals normes que han de complir els usuaris són: respectar el silenci i les normes bàsiques de bona convivència, i respectar tot el material que hi ha a la Biblioteca.

Durant els horaris de les aules, els serveis de la Biblioteca habituals, com el préstec de llibres, PC, vídeos i CD, no estan disponibles.

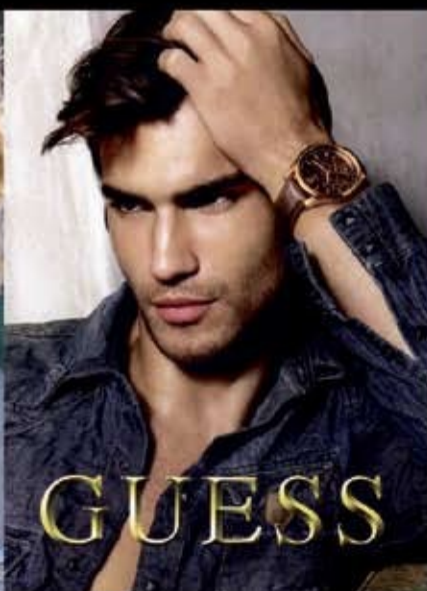
Les dates i horaris d'aquesta edició de les Aules d'Estudi són:

del 23 de maig al 3 de juliol de 2011 (el 24 de juny, tancat per la festivitat de St. Joan)  
dilluns, dimecres i divendres, de 9 h a 14 h  
dissabtes, de 16 a 1 h  
diumenges, de 16 a 22 h

Per a més informació cal adreçar-se al Punt Jove (av. de València, 21), de 17 a 20 h, i els dimecres de 10 a 14 h, o bé trucar al telèfon 93 668 54 52. ||

**VISITA LA NUEVA TIENDA**  
*Gran novedad de marcas*

*Solano Joyeros*



C/ Francesc Macià, 23 • T./ 93 640 08 39 • 08830 Sant Boi



**EDUARD  
SUÀREZ**

## **A L'HOSPITALET, SEMPRE HI SOM**



## **L'Oficina Local d'Habitatge ofereix el servei de mediació per al lloguer**



L'Oficina Local d'Habitatge de Gavà (OLH) continua oferint a la ciutadania el servei de mediació per al lloguer, mitjançant el qual vol estimular el mercat i oferir avantatges tant a llogaters com a propietaris. L'OLH no cobra res per aquesta prestació, i els contractes es formalitzaran segons marca la Llei d'Arrendaments Urbans.

Els pisos que s'ofereixen a la borsa de lloguer tenen un preu inferior al del mercat lliure. "El que negociem amb el propietari és que ha de rebaixar el preu del seu habitatge entre un 10 i un 20 per cent per sota del preu del mercat", explica Penélope Puente, cap de l'Oficina. La rebaixa es marca tenint en compte la zona on està l'habitatge, la cèl·lula d'habitabilitat i els seus metres quadrats. A canvi d'aquest compromís, l'OLH dona al propietari les assegurances de caució i d'impagament. ||



## **Milers de persones visiten la 58a Fira d'Espàrrecs de Gavà**

Milers de persones s'han passejat el primer cap de setmana de maig per la Fira d'Espàrrecs de Gavà, una mostra, que com cada any, s'ha dut a terme entre la plaça de Francesc Macià i la de Jaume Balmes i amb l'avinguda Diagonal com a eix d'unió replet de parades d'artesanía i alimentació.

Les activitats organitzades per les entitats han animat una fira que ja ha sumat la seva edició número 58 i ho ha fet enmig d'un ambient festiu i un clima agradable. L'exposició agrícola ha estat un any més el gran atractiu de la Fira amb gairebé 150 paneres. ||



## Ja es poden presentar treballs al 27è. Concurs de Còmic Ciutat de Cornellà

L'Ajuntament de Cornellà ha obert el termini per presentar els treballs al 27è. Concurs de Còmics "Ciutat de Cornellà".

El termini per la presentació dels mateixos s'exhaureix el proper 8 de juliol de 2011. Hi ha dues categories, una júnior, per als joves entre 12 i 16 anys; i una altra sènior, pels que tinguin entre 17 i 30 anys. El tema és lliure i l'únic límit és que el contingut no atempti contra la dignitat de les persones i els animals.

Les obres han de ser originals i s'han de presentar sota un títol o lema, en català o castellà, en color o en blanc i negre. Existeixen tres modalitats: una

general, una altra d'animació i còmic (categoria sènior) i altra de tira política (categoria sènior).

Els premis als que podran optar tots aquells que participin al concurs poden ser premis en metàl·lic, cursos de formació, lots de còmics, subscripcions a revistes, la col·laboració a un setmanari i, fins i tot, un viatge al Festival d'Angoulême de 2012! Les bases del concurs es poden consultar al departament de Joventut al web: [www.cornellaweb.cat](http://www.cornellaweb.cat)

Les obres finalistes i les premiades s'exposaran durant la tardor a la Mostra de Còmics que es fa a la ciutat. ||

## En funcionamiento una marquesina de autobús con información avanzada y accesible a discapacitados visuales

Cornellà dispone de una marquesina de autobús con servicios avanzados de información y accesibilidad, situada a la carretera de Esplugues (a la altura de la plaza de la Iglesia).

Esta marquesina, que ha instalado en fase experimental la Entidad Metropolitana del Transporte en colaboración con el Ayuntamiento de Cornellà, se nutre íntegramente de energía solar por medio de placas solares en la par-

te superior, y dispone de una pantalla donde aparece el tiempo que falta para que llegue el próximo autobús de cada una de las líneas de la parada.

Además, recientemente, se ha añadido un sistema de aviso acústico para que la información también sea accesible para discapacitados visuales: con el mando de que disponen para accionar los semáforos, también

pueden accionar el altavoz que incorpora la misma pantalla.

Se trata de una marquesina con información accesible de las más tecnológicamente avanzadas de Cataluña, y se enmarca en una línea de trabajo de la EMT para impulsar nuevos sistemas sostenibles de información al usuario, incorporando las últimas tecnologías disponibles para ofrecer un mejor servicio de transporte público. ||

ELECCIONES MUNICIPALES 2011

**EL 22 DE MAYO, EN EL BAIX LLOBREGAT  
VOTA BIÉN, VOTA PLATAFORMA PER CATALUNYA**

# PRIMERO LOS DE CASA

PARA TRABAJO, AYUDAS O VIVIENDA



VOTA **plataforma  
pxc  
catalunya**

**JOSEP ANGLADA**  
President de Plataforma per Catalunya  
Regidor a l'Ajuntament de Vic

Contacta con nosotros:  
Telf. 646 46 13 52 - 93 886 08 70  
e-mail: [baixllobregat@pxcatalunya.com](mailto:baixllobregat@pxcatalunya.com)

 **CONTROLEM LA  
IMMIGRACIÓ**  
ATUREM LA CRISI  
[www.pxcatalunya.com](http://www.pxcatalunya.com)



Y MÁS DE 100 CANDIDATURAS MUNICIPALES EN TODO CATALUNYA ...



## La T1 incrementa la oferta comercial en la zona de vuelos internacionales



La terminal T1 del Aeropuerto de Barcelona ha abierto una nueva multitienda RELAY en la zona de salidas de vuelos internacionales no schengen. Con esta apertura, el aeropuerto refuerza su oferta comercial en la zona, que contaba con una tienda dutyfree y 3 puntos de

restauración. El establecimiento RELAY, de 130 metros cuadrados, dispone de una gran variedad de artículos, desde prensa y libros, hasta souvenirs y accesorios de higiene. La T1 cuenta ya con un total de 51 tiendas y 30 puntos de restauración. ||

## El Prat acull un nou cicle formatiu en cures auxiliars d'infermeria



El curs vinent, el Prat disposarà d'un nou Cicle Formatiu de Grau Mitjà de tècnic/a en cures auxiliars d'infermeria, que s'impartirà a l'Institut Ribera Baixa (Seu 2). El període d'inscripció va del 9 al 20 de maig.

Aquests estudis postobligatoris capaciten per fer cures auxiliars d'infermeria, controlar les condicions sanitàries de l'entorn i del material o l'instrumental sanitari i portar a terme tasques relacionades amb l'instrumental d'equips de salut bucodental. Té una durada de 1.400 hores (990 lectives en un centre educatiu i 410 pràctiques en un centre de treball) distribuïdes en un curs acadèmic. ||

**Núria Marín**  
**Tot per tu,**  
**tot per**  
**L'Hospitalet**

[www.nuriamarin.cat](http://www.nuriamarin.cat)

El 22 de maig vota



L'alcaldesa





## El President de la Generalitat, Artur Mas visita l'empresa UTC Fire and Security



El cap de l'Executiu Català, Artur Mas va visitar el passat 26 d'abril l'empresa UTC Fire and Security d'Esplugues que ha assolit el nivell de Centre d'Excel·lència en la gama de productes adreçats a la detecció d'incendis, fet que ha suposat una adequació en les instal·lacions de l'empresa i una ampliació de la plantilla de treballadors.

El President Mas ha assenyalat que l'expansió d'empreses com ara UTC Fire and Security suposa un bon símptoma per inspirar confiança en el futur del País en un moment de crisi i recessió econòmica. ||

**Correfocs + Nit Esotèrica**  
 Dissabte | 4 de maig  
 de les 21 hores fins a la matinada

AJUNTAMENT D'ESPLUGUES

## Creativitat i bon menjar a "De tapes per Esplugues"



Entre el 29 d'abril i el 7 de maig un total de 18 locals de restauració d'Esplugues han participat en aquesta iniciativa de la Unió de Botiguers i Comerciants d'Esplugues. Els locals immersos en aquesta proposta han ofert als seus clients una tapa i una cervesa per 2.40 euros i han estat aquests clients els que han puntuat els tapes i n'han decidit el guanyador. ||

**Tarot Presencial**  
 Cursos y consultas  
 A través de los arcanos te descubres a ti mismo. El Tarot es una maravillosa herramienta de autoconocimiento y conocimiento de los demás.  
 Masaje Terapéutico • Masaje neurosedante  
 Flores de Bach • Reiki  
**UNA VISIÓN DIFERENTE DE LA ADIVINACIÓN**  
 Experiencia y seriedad - Horas concertadas  
 Tel. 93 375 76 24 • Mov. 667 97 53 38  
 Cornellà de Llobregat

**Consulta Jurídica**<sup>®</sup>  
 XP Advocats  
 C/ Raurich, 64 - Sant Boi de Llobregat • Tel. 93 640 72 28 - 1@consultajuridica.net



# Activada la prevenció davant dels incendis forestals

A més de la tasca de neteja forestal que es desenvolupa, la Regidoria de Medi Ambient recorda la importància de la prevenció



Fotografia: Baixinàgenes

En les darreres setmanes el bon temps ha fet que ja puguem gaudir de temperatures més elevades. Aquest fet, sumat a l'alta presència de zones boscoses al nostre terme municipal, fan que s'hagin posat en marxa els diferents mecanismes establerts per a evitar els incendis forestals. D'una banda aquest mes està prevista la finalització dels treballs de neteja forestal que es duen a terme a diferents espais de Pallejà. Aquests consisteixen bàsicament en la

desbrossada selectiva de vegetació arbustiva i herbàcia, la refaldada d'arbres fins a una alçada de 2 metres i la tala selectiva en cas necessari.

De la mateixa manera des de la Regidoria de Medi Ambient s'incideix la necessitat d'extremar la prevenció. D'aquesta manera es recomana a tots els ciutadans que visiten els espais naturals no fer foc al bosc, no abocar deixalles o no llençar cigarretes enceses. ||

# Torna el Sona Centre



Aquest proper 9 de juliol, coincidint amb la celebració de la Festa Major d'Estiu, torna el Sona Centre, el circuit de música jove del Baix Llobregat Centre, aquest any a Pallejà. En aquesta ocasió seran un total de set els concerts que componen el programa. Pel que fa al concert que tindrà lloc a Pallejà hi actuaran Carla Pérez, Xavi Castro, Cybee i Taquikardic Sinners.

Aquells grups o solistes que estiguin interessats a formar part del cartell del Sona Centre 2012, ja poden posar-se en contacte amb el Jovespai. ||

**L'Hospitalet necessita un canvi**

**Vota en positiu**

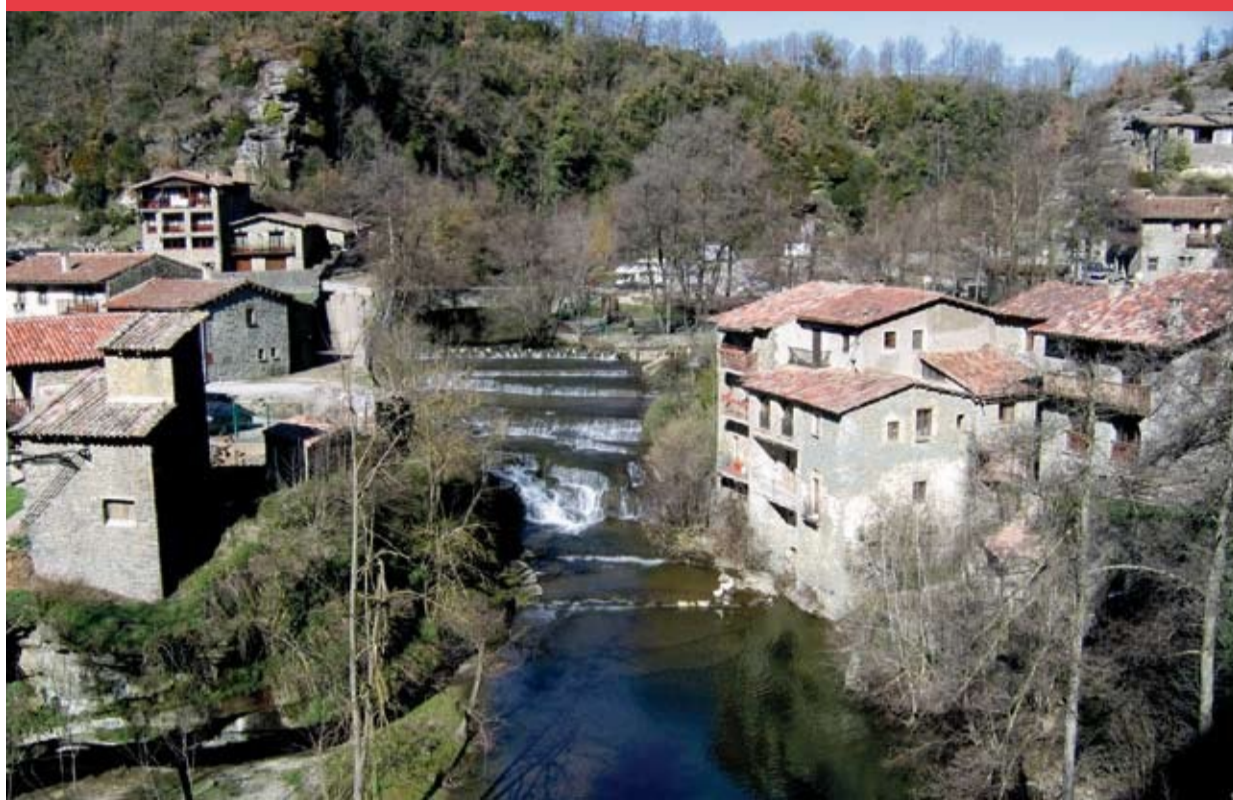
**ciu**

902.022.511

Meritxell Borràs



## L'Associació de Veïns de Sant Just organitza una sortida d'un dia a Rupit i Cantonigròs



El passat 8 de maig l'Associació de Veïns de Sant Just ha organitzat una excursió a Rupit. S'ha passat per Roda de Ter i els parti-

cipants han pogut visitar Rupit (a la foto) i Cantonigròs, on s'ha fet un tast dels embotits de la comarca. ||

## Convocat el Segon Concurs Internacional de Fotografia de Sant Just Desvern

Són 3 imatges com a màxim per participant i el termini s'exhaureix el proper 24 de juny, i el tema és l'aigua. Les fotos s'han de presentar únicament a través d'Internet. Aquesta és, precisament, la principal novetat del concurs.

A partir d'aquí, se seleccionarà 40 fotos com a màxim per a ser exposades a les balconades del carrer Bonavista, i un jurat premiarà les tres millors imatges.

Paral·lelament, es convocarà el Concurs Popular de Fotografia. Durant l'exposició al carrer de les fotos, totes les persones que vulguin podran votar per una de les imatges que CREUEN que s'emportarà el primer premi del jurat al Concurs Internacional de Fotografia.

Un jurat seleccionarà entre les fotos finalistes, les tres millors, que es repartiran premis entre 1.500 i 300 euros. Trobareu més informació al web [www.santjust.org/concursfotos2011](http://www.santjust.org/concursfotos2011). ||

## Ja es poden fer les inscripcions pels casals d'estiu a Sant Just

Pels infants de 3 a 15 anys, hi haurà el casal d'esport de La Bonaigua, el que organitza la Vagoneta i l'escola d'Hoquei. A més, les AMPES de les escoles públiques de Sant Just organitzen un casal conjunt que es durà a terme a l'escola Montseny.

Hi haurà campus de natació, de futbol, futbol sala, bàsquet, patinatge i voleibol. I justament aquest esport ofereix dues setmanes temàtiques:

una d'aigua-vòlei i la setmana vòlei-sorra.

Pels joves a partir de 12 anys hi haurà tallers de tota mena. Alguns dels més destacats són de cinema, intensiu de circ, de bollywood, de graffitis i de premonitors. Tot plegat ho organitza el Casal de Joves.

Els adults podran apuntar-se a curssets de natació, a meditació, dansa del ventre o anglès. I, a

més, s'ofereixen intensius d'arts plàstiques amb especialitats com el trencadís, la decoració de rajoles o la pintura al jardí.

I per la gent gran, el Centre Social el Mil·lenari prepara cursos d'internet i de fotografia i un treball conjunt d'avis i nés sobre el procés creatiu. Tots els detalls d'aquestes activitats es poden consultar a través del web municipal: [www.santjust.cat](http://www.santjust.cat). ||

# SERIN

SERVICIOS E INSTALACIONES

C/ ROSELLÓN Nº 128 LOCAL SANT BOI DE LLOBREGAT  
SERIN128@HOTMAIL.COM

Empresa homologada con carnet de instalador

TEL. 936308190

FAX. 936308187

DEPARTAMENTO DE REFORMAS

### Reforma Baño



- Derribos y desescombros de ruina
- Alicatado de paredes y suelos con cerámica a elegir en nuestra exposición
- Trabajos de fontanería, electricidad y gas
- Grifería monomando y mecanismos eléctricos
- Ventana de aluminio en blanco
- Sanitarios: inodoro, bidé y plato de ducha o bañera

**Total oferta: 3.150 €**

- Muebles de baño a medida
- Cabinas ducha con hidromasaje
- Amplia gama de bañeras y platos de ducha de diseño
- Accesorios de baño

VISITE NUESTRA EXPOSICIÓN CON AMPLIA GAMA DE CERÁMICAS, MOBILIARIO DE COCINA Y PUERTAS DE INTERIOR

### Reforma Cocina



- Derribos y desescombros de ruina
- Alicatado de paredes y suelos con cerámica a elegir en nuestra exposición
- Trabajos de fontanería, electricidad y gas
- Grifería monomando y mecanismos eléctricos
- Ventana de aluminio en blanco
- Mobiliario de cocina según diseño y encimera de madera

**Total oferta: 6.350 €**

Diseño de cocina realizado por ORDENADOR

DEPARTAMENTO DE INSTALACIONES

- Calefacción a gas natural por 2.298 €
- Sustitución de caldera desde 996 €
- Aire acondicionado Inverter SAMSUNG (3.000kg) 839 €
- Descalcificador doméstico 1.130 €
- Ósmosis Inversa 520 €

**Trabajos de instalación incluidos en los precios**

- Electricidad
- Fontanería
- Gas
- Certificados revision gas
- Placas solares y Climatización
- TDT para comunidades

**FINANCIACIÓN A SU MEDIDA**  
VISITE NUESTRA PÁGINA WEB [www.serin128.com](http://www.serin128.com)



## Entra en servei la segona biblioteca de Sant Joan Despí



Coincidint amb la diada de Sant Jordi, ha obert les portes la Biblioteca Mercè Rodoreda de Sant Joan Despí, integrada a la Xarxa de Biblioteques Municipals de la Diputació de Barcelona i que s'afegeix a l'oferta que ja donava al municipi la Biblioteca Miquel Martí i Pol.

La nova biblioteca consta de 1.737 m<sup>2</sup> útils i ha estat projectada per l'arquitecte Carlos Llinàs. A banda de la biblioteca, l'edifici acull també un teatre, espais per a activitats culturals i un bar, tot plegat articulat al voltant d'un pati interior. A la planta baixa de la biblioteca hi ha el servei de préstec, l'àrea de diaris i revistes, i la zona infantil. A la primera planta hi ha l'àrea de fons general amb una terrassa pròpia, l'espai de formació, un espai de suport i la zona de treball intern.

Els espais de la biblioteca porten noms relacionats amb obres de l'escriptora Mercè Rodoreda, així es pot llegir a la fresca al Pati del Diamant o a la Terrassa Albes i Nits i assistir a les activitats programades a la Sala de les Camèlies.

Compta amb un fons inicial d'uns 28.000 documents i 181 subscripcions a diaris i revistes. Ofereix accés gratuït a Internet, zona Wi-Fi, informació i préstec. La biblioteca oferirà 41 hores de servei al públic. ||

# El cambio necesario

Para: fomentar el empleo  
garantizar tu seguridad  
acabar con el incivismo  
crear aparcamiento gratuito  
mejorar la limpieza  
gobernar la inmigración

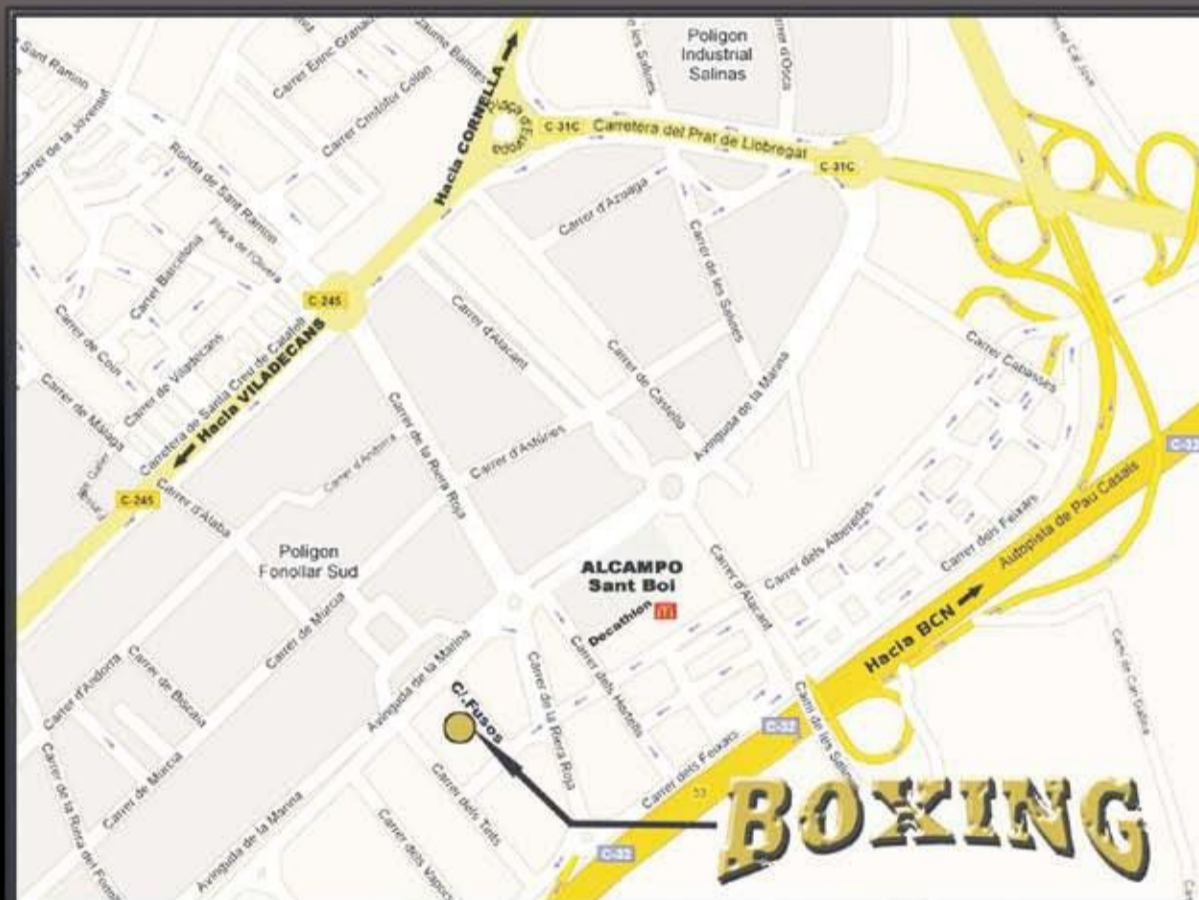
**Juan Carlos del Rio**  
**Alcaldable por l'Hospitalet**



# BOXING

**Deportes de contacto  
de alto rendimiento**

**Nueva dirección  
deportiva**



**MUAY THAI • MMA JIU-JITSU BRAZILIAN • BOXEO**

**MATRÍCULA ABIERTA**

**637 56 61 09**

**C/ Fusos, Nave 10 (detrás Decathlon) C.C. Sant Boi**



## Grup Alga, Centre Mèdic, Alfonso López i Institut de Geomàtica, premiats als Ciutat de Castelldefels

## Guardó pel Passeig Marítim de Castelldefels

La XI Biennial Espanyola d'Arquitectura i Urbanisme guardona el Passeig Marítim de Castelldefels



*Els conductors de la gala, David Fernández y Cristina Pitarque.*



La Biennial recull les realitzacions arquitectòniques i urbanístiques que per les qualitats del projecte i construcció mereixen ser destacades com elements culturals i professionals útils pel coneixement històric i la investigació.

El segon tram del Passeig Marítim de Castelldefels ha resultat finalista en la categoria d'Urbanisme, una de les quatre que s'inclouen en aquests premis, pel tractament ambiental que es preveu en el projecte constructiu.

La Biennial està integrada pel Ministeri de Foment, el Consell Superior dels Col·legis d'arquitectes d'Espanya, la Universitat Internacional Menéndez Pelayo i la Federació Espanyola de Municipis i Províncies. ||

El passat 29 d'abril, el Teatre Plaza va acollir la gala anual del lliurament dels Premis Ciutat de Castelldefels que va estar conduïda per l'actor local David Fernández i la periodista de Castelldefels Cristina Pitarque. La nit va estar amenitzada pel grup música de jazz-fusió Ana Luna Quartet.

Els Premis Ciutat de Castelldefels reconeixen la tasca d'aquelles persones que han treballat per la llibertat, la igualtat, la solidaritat, el progrés o el civisme, tant a Castelldefels com arreu del món. La majoria dels premis han recaigut enguany en entitats o persones físiques del municipi, els quals comparteixen una dilatada dedicació en les seves respectives activitats socials i laborals. ||

## Castelldefels acull les Jornades de la Gent Gran



*Sessió d'Aeròbic per a la Gent Gran, el 27 d'abril a la plaça de l'Església.*

Un taller de risoteràpia al centre Frederic Mompou a càrrec de la fundació Pere Tarrés obre el 26 d'abril el programa de les XXIX Jornades de la Gent Gran, que s'han desenvolupat a Castelldefels fins el 5 de maig.

El 27 d'abril, les Jornades han continuat al matí amb una sessió d'aeròbic a la plaça de l'Església (10 h). La sessió ha consistit en una classe pràctica en la qual també han participat els cursos de 6è de les escoles Can Roca i Jacint Verdaguer. A la tarda (18.30) ha tingut lloc al Teatre Plaza l'inici oficial de les Jornades amb un acte que integra un espectacle de Music Hall a càrrec del grup "Els Principiantes".

Les jornades han inclòs diversos tallers, espectacles, cinema, balls, teatre, concerts, rebosteria, excursions, exposicions i altres activitats lúdiques pensades per al col·lectiu de la gent gran del municipi. ||



## El Carnet Rosa se puede obtener a los 60 años

Los requisitos para acceder al Carnet Rosa serán; estar empadronado en Castelldefels, tener más de 60 años o acreditar un grado de disminución igual o superior al 33%, y que los ingresos económicos no superen los 7.455 euros anuales por persona en el caso del Carnet Rosa Metropolitano, o que se encuentren situados entre 7.455

y 14.910 euros anuales por persona en el caso del Carnet Rosa metropolitano de tarifa reducida.

Esta iniciativa se ha materializado mediante un convenio entre el EMT y el Ayuntamiento de Castelldefels. ||

## Ràdio Castelldefels celebra els seus 29 anys de vida



Imatge dels primers dies d'emissió de Ràdio Castelldefels

El 19 d'abril de 1982 neixia un nou mitjà de comunicació a Castelldefels: la seva emissora municipal. 29 anys després, Ràdio Castelldefels segueix oferint hores i hores de producció pròpia als ciutadans i ciutadanes de Castelldefels.

L'evolució de Ràdio Castelldefels l'ha fet passar per moltes i diverses etapes. En l'actualitat, i com no podia ser d'una altra manera, la coexistència amb les noves tecnologies l'ha millorat. ||

## Las Migas actuen al Teatre Plaza



El Teatre Plaza ha aconseguit aquest dissabte 30 d'abril l'espectacle "Las reinas del Matute" el concert de Las Migas.

Las Migas, amb Sílvia Pérez al capdavant, fan un flamenc amb base tradicional i segell femení acolorit amb d'altres músiques. Barcelona és el centre d'aquest univers fresc i vital sembrat de detalls i textures, fruit del creuament de camins entre Sevilla, Palafrugell, Berlín i la Bretanya francesa. Las Migas són Isabelle Laudembach i Marta Robles, guitarra, Lisa Bause, violí i Silvia Pérez Cruz, veu i caixa. ||

## Trobada de Pintura Ràpida a la plaça de les Palmeres

"L'afluència de pintors i artistes va ser formidable. Es va formar un ambient molt agradable i artístic del que van poder gaudir no només els participants sinó també tots els veïns que passejaven pel Passeig aquest diumenge tan assolellat i meravellós". Amb aquestes paraules, explica Viki Bassols, de l'Associació de Veïns Pineda de la Marina, les sensacions que van poder viure el passat 1 de maig en una nova Trobada de Pintura Ràpida.

Es van pintar gairebé 40 llenços que els respectius artistes van poder portar a casa seva juntament amb un diploma de participació després d'haver-los exposat en una tanca del passeig col.

locada especialment per a ells amb els pintors professionals.

A més com a novetat aquest any es van col·locar 2 grans papers de dibuix de 3 metres de llarg cada un a la paret de l'edifici de les Palmeres amb la finalitat de donar l'oportunitat a tots de participar en una pintura col·lectiva, en la qual alguns artistes professionals van plasmar la seva inspiració artística del moment, juntament amb els dibuixos d'alguns joves.

A tots els artistes se'ls va oferir gratuïtament un llenç pinzells i pintura acrílica amb la finalitat d'obtenir un assecat ràpid. ||

## Se reanudan las actividades del Plan de Formación para Madres y Padres

Este plan pretende informar a los padres y madres sobre todo lo relacionado con el proceso educativo de los hijos e hijas, tratando de fomentar la participación de las familias en las asociaciones vinculadas a las escuelas.

El Plan de Formación para Madres y Padres, creado para proporcionar espacios de aprendizaje y reflexión para tratar que las familias mejoren sus recursos para educar a sus hijos e hijas. ||

**COMMUNIC@TE**  
ESCOLA D'ANGLÈS Tlf. 93 656 08 62

**APROVECHA PARA MEJORAR TU INGLÉS**

- Clases de preparación Selectividad.
- Cursos para adultos desde principiantes.
  - Grupos de conversación.
- Inglés para niños desde los 4 años.
  - Grupos muy reducidos.
- Preparación para exámenes oficiales.
  - Cursos de inglés empresarial.

www.communicateangles.com

**COMMUNIC@TE** MATRICULA GRATUITA

C. Nadal, 2-8 · 08620 Sant Vicenç dels Horts www.communicateangles.com

Restaurante **ABRASADOR**  
La Cantonada

**CRIANZA PROPIA**

Tel. 936 452 808

La mejor carne del mundo!

PASEO DE LA MARINA, 158-160. CASTELLDEFELS-PLAYA

WWW.RESTAURANTELACANTONADA.COM • INFO@RESTAURANTELACANTONADA.COM



# Fira Tapa da inicio a la segunda Ruta de la Tapa



El edificio Cúbic acogió el sábado 30 de abril por la noche Fira Tapa, en la que participaron más de 700 personas y se sirvieron unas 4.000 raciones de tapas elaboradas por establecimientos de Viladecans. Esta actividad supuso el pistoletazo de salida de la 2ª Ruta de la Tapa, que cuenta con la participación de 20 locales de restauración de la ciudad.

Además de la degustación, Fira Tapa incluyó la actuación de grupos de música, dentro del espacio Tapas & Music, y en una pantalla gigante se pudo seguir 'el twitter de la ruta', con los comentarios de todas las personas participantes.

La segunda edición de esta iniciativa gastronómica local, que organiza el Gremi d'Hosteleria de Viladecans con la colaboración del Ayuntamiento, se celebrará hasta el 15 de mayo, segunda jornada de la 41 Fira de Sant Isidre. Los bares y restaurantes participantes proponen productos autóctonos preparados creativamente y especialmente por sus cocineros para la ocasión. ||

# Pasteleros de la ciudad elaboran un pastel de 1.200 porciones para celebrar la Diada del Milenario



realizaron para celebrar el Día del Milenario, con la que se conmemoró que, en la misma fecha pero mil años antes, quedó registrado por primera vez en un documento el nombre de Viladecans. La Diada finalizó con una gran fiesta popular en la que seis pastelerías de la ciudad montaron, con la colaboración de mucha gente, el gran pastel de cumpleaños que luego pudieron degustar.

Las pastelerías que participaron son Divine's, Forn del Mig, Forn de la Plaça, Montlluis, Llorenç y Santacreu. El buen trabajo, la calidad y la innovación son las principales características de estos

profesionales del dulce que, además, llevan su savoir faire fuera de nuestras fronteras, como en el caso de Jordi Bordas, del establecimiento Santacreu, que ganó la última Copa Mundial de Pastelería celebrada en Lyon (Francia), o las espectaculares monas de Pascua de Domingo Pardo, de Divine's.

El pastel del Milenario contó con 1.200 porciones, se instaló en una superficie de 12 por dos metros y se vistió con cuatro grandes velas simbólicas con el número 1.000. Entre los patrocinadores de la tarta gigante, se encuentran las propias pastelerías participantes y la empresa Roca Radiadores, patrocinadora de honor. También dan su patrocinio las siguientes empresas: Avant Group, Compostadora, Naturhouse, Baugar Gestora de Servicios, Delta Barcelona, Caixa Penedès, Cajamar, Mingo Gastronomía, UNIM, Adamo Telecom Iberia, Kumon Viladecans, Sivana Soluciones de Marketing y Damm. ||

Miles de personas disfrutaron el viernes 29 de abril de las diferentes actividades que se

realizaron para celebrar el Día del Milenario, con la que se conmemoró que, en la misma fecha pero mil años antes, quedó registrado por primera vez en un documento el nombre de Viladecans. La Diada finalizó con una gran fiesta popular en la que seis pastelerías de la ciudad montaron, con la colaboración de mucha gente, el gran pastel de cumpleaños que luego pudieron degustar.

 **TALLERES GUIOT**

**!!!OFERTAS!!!**

- CARGA DE AIRE ACONDICIONADO **65** EUROS
- REVISIONES -ECO POR SOLO **70** EUROS
- NUEMATICOS DESDE **60** EUROS

**TALLER DE MECANICA- CHAPA Y PINTURA**

C/ AV FRANCESC MACIÀ, 12 (VILADECANS) TELF:93.637.57.65/620.14.68.40

 **David Ezquerro Jara Podólogo N° Col. 1077 CENTRO PODOLÓGICO MARIANAO**  
C/ Victoria, 115-117 • Sant Boi de Llobregat • Tlf. 93 640 75 22

**EL PIE:** Parte del cuerpo humano, que se sitúa en la extremidad inferior y, que sirve como base de sustentación y para la dinámica. Y se compone de 4 partes: El tarso (talón), mediopié, antepié, y falanges (dedos).

**EL PODÓLOGO:** Especialista que se encarga del cuidado, diagnóstico y tratamiento de todas las enfermedades y afecciones de los pies.

**TIPOS DE PIES:** Existen diferentes tipos de pies, que se diferencian por su morfología (forma) o por su funcionalidad.

**Por su morfología**

		
Pie cavo: Cuando el arco del pie es excesivamente elevado.	Pie plano: Cuando existe un aplanamiento del arco del pie.	Pie griego: 2º dedo más largo que el 1º. Pie egipcio: 1er dedo más largo que el 2º. Pie cuadrado: 1er dedo igual que el 2º.

**Por su función**

	
Pie valgo: Cuando el eje del talón, desde una visión posterior, se inclina la línea media del cuerpo.	Pie varo: Cuando el eje del talón, desde una visión posterior, se aleja de la línea media del cuerpo.



# JAUME BOSCH

## junts encara millor



[www.jaumbosch.net](http://www.jaumbosch.net)





Martorell

## El Conseller Mena visita la planta de SEAT a Martorell



El Conseller d'Empresa i Ocupació, Francesc Xavier Mena (a la foto) va visitar el passat divendres 29 d'abril la planta de SEAT a Martorell on ha pogut conèixer durant el recorregut que ha fet per la planta la situació actual de l'automobilística i quins són els seus plans de futur. ||

## La AP7 incorpora una nueva salida en dirección a Martorell



Fotografía: Baixmàgnes

La autopista AP7 ha incorporado una nueva salida que comunica esta vía con Martorell en el sentido que va en dirección a Barcelona tras la

anulación de los peajes de la misma en dirección a Tarragona que ha llevado a cabo el Govern de la Generalitat. ||

Sant Feliu de Llobregat

## El Ayuntamiento cede un local a Càritas Parroquial



En el pleno municipal de abril se aprobó por unanimidad de todas las fuerzas políticas, la cesión a la entidad Càritas Parroquial de Sant Feliu de Llobregat de un local de titularidad municipal para el desarrollo del servicio de ropero. La cesión del local, que se encuentra en la calle de Can Calders posterior, se realiza por un periodo de cinco años.

El servicio de ropero de Càritas permite a las personas sin recursos disponer de ropa, zapatos, mantas, colchones y otros objetos de segunda mano. Se trata de objetos que la ciudadanía lleva al ropero cuando no los necesita o considera que serán de más servicio a otras personas.

Actualmente alrededor de unas 125 familias son derivadas desde los Servicios Sociales municipales cada mes al servicio de ropero de Càritas que actualmente ofrece esta entidad en un local de la calle de Pi i Margall todos los jueves, de 17 a 20 h.

El traslado efectivo del ropero al nuevo local, ubicado en el barrio de Can Calders, está previsto para el próximo mes de junio. ||



# Convocada la 8a edició de la “Primavera Fotogràfica del Baix Llobregat”



El tema d'aquesta edició del concurs, organitzat pel Consorci de Turisme del Baix Llobregat, és “El teu racó del Baix Llobregat”. Amb aquesta temàtica s'anima als participants a mostrar i recomanar un lloc, ja sigui per la seva bellesa, pel seu encant, per la seva llum, per un record... L'arribada de la primavera és un moment ideal per descobrir nous racons a la comarca, en plena natura, al costat del mar, de les muntanyes o del riu, o bé en escenes urbanes, com ara places i carrers amb encant.

Les fotografies s'han de presentar únicament en format digital, tot complimentant el formulari a la web [www.turisme Baixllobregat.com/concurs](http://www.turisme Baixllobregat.com/concurs) abans del 17 de juny de 2011 a les 14.30 hores. El màxim és de tres fotografies per persona, i aquestes han de ser fetes en el territori del Baix Llobregat, essent originals, inèdites i no premiades en altres concursos. Les imatges podran ser en color o blanc i negre, i de tècnica lliure. El format

digital requerit és en JPG o TIFF, amb una resolució mínima de 5 megapixels, una qualitat de 300ppp, i amb una grandària de fitxer mínima de 2 MB.

El veredict del jurat es farà públic el dia 1 de juliol a la web del Consorci de Turisme del Baix Llobregat [www.turisme Baixllobregat.com](http://www.turisme Baixllobregat.com). El jurat escollirà les tres fotografies guanyadores, atorgant un primer premi (una càmera fotogràfica SAMSUNG PL-90 gentilesa de El Corte Inglés de Cornellà, i dues entrades per a gaudir d'una activitat al Canal Olímpic de Catalunya), un segon (dues entrades per a l'espectacle “Visca els nuvis”, el dia 11 de setembre a l'Atrium Viladecans, i un menú degustació per a dues persones al restaurant Cal Mingo de Viladecans) i un tercer (un dinar o sopar per a dues persones al restaurant Cal Paulo de Begues).

Les bases completes es poden consultar a [www.turisme Baixllobregat.com/concurs](http://www.turisme Baixllobregat.com/concurs) i al propi Consorci de Turisme del Baix Llobregat per telèfon al 93 685 24 00 ext. 552 o per email a [concursfotografic@turisme Baixllobregat.com](mailto:concursfotografic@turisme Baixllobregat.com). ||



## REHABILITACIÓN FACHADAS

**LLAMA AHORA E INFÓRMATE SIN COMPROMISO**

## IMPERMEABILIZACIÓN DE CUBIERTAS Y TERRAZAS TODOS LOS SISTEMAS



- REPARACIÓN HORMIGÓN
- REVOCOS MONOCAPA
- AISLANTES TÉRMICOS
- HIDROFUGADOS
- REFUERZOS ESTRUCTURALES
- PINTURA Y DECORACIÓN
- IMPERMEABILIZACIÓN DE CUBIERTAS Y TERRAZAS TODOS LOS SISTEMAS



- LÁMINAS ASFÁLTICAS
- MEMBRANAS DE PVC
- LÁMINAS BUTILO
- MORTEROS IMPERMEABLES
- IMPERMEABILIZACIONES LÍQUIDAS



- DIAGNÓSTICO
- PRESUPUESTOS
- REALIZACIÓN DE PROYECTOS
- GABINETE TÉCNICO Y PERSONAL PROPIO
- TRAMITACIÓN DE PERMISOS Y AYUDAS



**REALIZAMOS ANÁLISIS DEL SISTEMA Y SOLUCIÓN MÁS CORRECTA PARA SU OBRA**

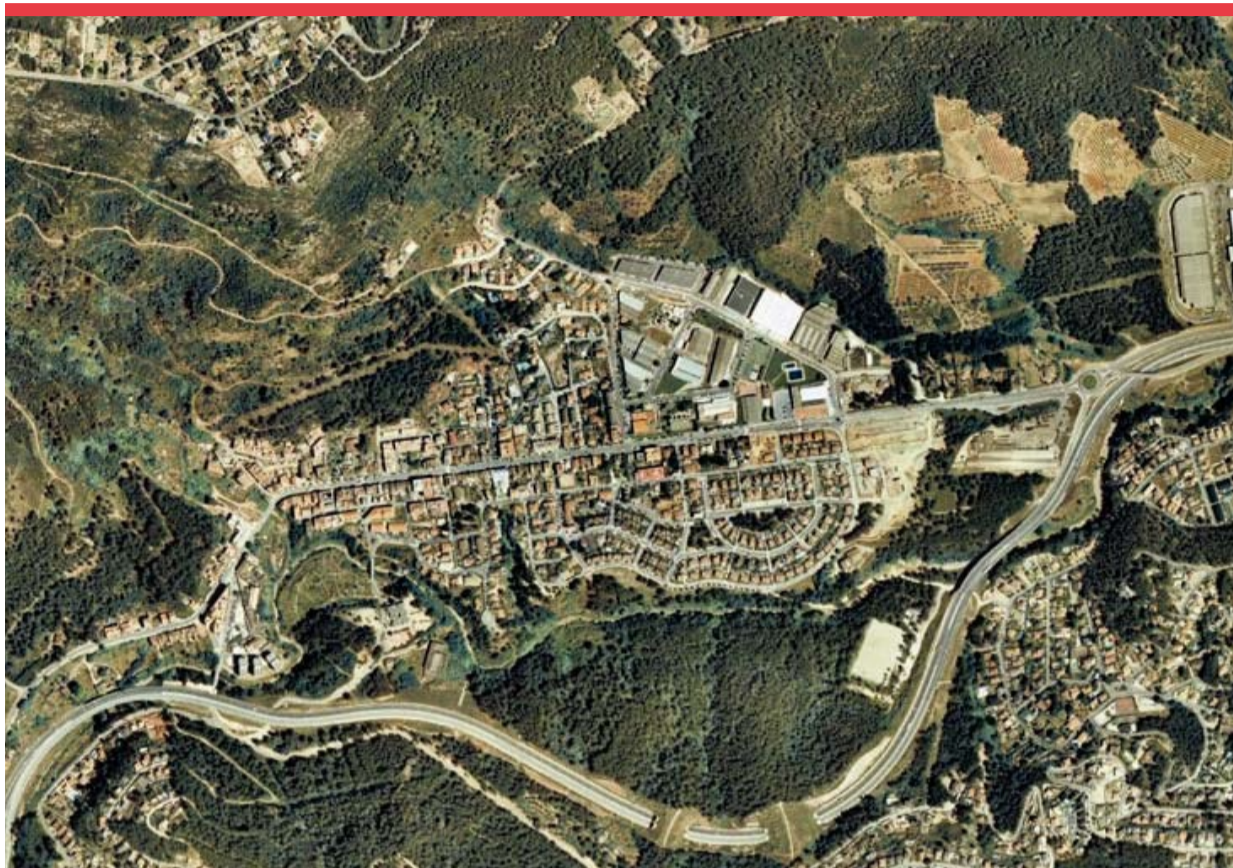
**25 AÑOS EN EL SECTOR DE LA CONSTRUCCIÓN GARANTIAS POR ESCRITO**

Avda. Marina núm. 27 Polígon Industrial PROLOGIS PARK • 08830 SANT BOI DE LLOBREGAT  
Tel. 93-4791453 Fax. 93-6302940  
[nti@grupodti.com](mailto:nti@grupodti.com) [www.nti.com.es](http://www.nti.com.es)



Cervelló

# Cervelló rep el seu Pla Local d'Habitatge



L'Ajuntament de Cervelló disposa ja del seu Pla Local d'Habitatge pel període 2011-2016. El Pla es planteja tot un seguit d'objectius adreçats a preveure una oferta suficient d'habitatges amb protecció oficial (HPO) i habitatges dotacionals (HDP), incrementar els de lloguer i mobilitzar el parc privat.

Al Pla es plantegen tot un seguit d'objectius adreçats a preveure una oferta suficient d'habitatges amb protecció oficial (HPO) i habitatges dotacionals (HDP), a més d'incrementar el parc d'habitatges de lloguer social a través la mobilització del parc privat.

Per assolir aquests objectius, en el Pla es dissenyen, entre d'altres, tot un seguit d'actuacions encaminades a modificar el planejament vigent per possibilitar la gestió d'àrees de sòl urbà no consolidat amb alt potencial residencial, tramitar i executar els àmbits de gestió previstos al planejament que donen resposta a les necessitats en matèria d'HPO, optimitzar el patrimoni municipal de sòl i habitatge, i implantar un Punt d'Informació d'Habitatge encarregat d'informar, assessorar i derivar, a més de gestionar programes propis. ||

Sant Boi de Lloregat

## Plataforma per Catalunya (PxC) presenta los primeros candidatos de su lista por Sant Boi



El número dos de la lista será Frank Pastor, empresario Santboiano de 37 años, padre de un hijo y residente del barrio centro. Pastor es militante del partido de Anglada desde los inicios. El número 3 de la lista será Jose Real, que fue concejal del Partit dels Socialistes de Catalunya (PSC), Real también ha destacado en el ámbito sindical con diversas responsabilidades dentro de UGT donde finalizó como Secretario de Organización de la sectorial del metal (UGT-MAC). La número cuatro es Mercedes Olleta, ama de casa, una persona muy popular y querida dentro del barrio de Marianao que ya fue candidata de la formación identitaria en las listas de las elecciones autonómicas donde PxC sacó cerca

de 80.000 votos en toda Catalunya, y el número seis Jordi Illa ha sido presidente del AMPA de Benviure, una persona muy popular dentro de la ciudad ya que estuvo vinculado al mundo comercial durante muchos años. Hay que recordar que el candidato será David Parada, Secretario de Organización de PxC, nacido el 1 de Agosto de 1981 en Barcelona. Estudió Marketing, Diseño y actualmente finaliza sus estudios de Derecho en la Universitat Oberta de Catalunya (UOC). Compagina su carrera profesional en la consultoría de Marketing estratégico con el trabajo en una entidad financiera, participa habitualmente como analista político en diversos medios de comunicación. ||

Esparreguera

## Es fa públic el veredict de los XIII Jocs Florals d'Esparreguera

El passat 27 d'abril, coincidint amb la diada de la Mare de Déu de Montserrat, patrona de Catalunya, es va fer públic el veredict del Jurat dels XIII Jocs Florals d'Esparreguera 2011 en un acte molt emotiu a Can Pasqual. S'hi van premiar tres obres esparreguerines, en les modalitats de Narrativa, Poesia i Excel·lència Lingüística.

Enguany, també a proposta del Servei Local de Català d'Esparreguera i per quarta vegada, s'ha tornat a convocar una tercera modalitat (el premi d'Excel·lència Lingüística), que premia l'ús normatiu i literari de la llengua catalana amb l'objectiu de dignificar i reconèixer la labor meticulosa de la llengua en les obres presentades.

Entre els tres premiats hi havia dos repetidors d'edicions anteriors i una nova promesa literària local.

Els tres guanyadors són:

Premi de Narrativa: Trenta-deu, d'Antonia Montes i Valverde

Premi de Poesia: Treva, d'Oriol Martínez i Badia

Premi d'Excel·lència Lingüística: D'ovelles i déus, de Francesc Xavier Sánchez i Climent. ||



Molins de Rei

# Mejoras en las instalaciones deportivas



Imagen del campo de futbol Ricard Ginebreda

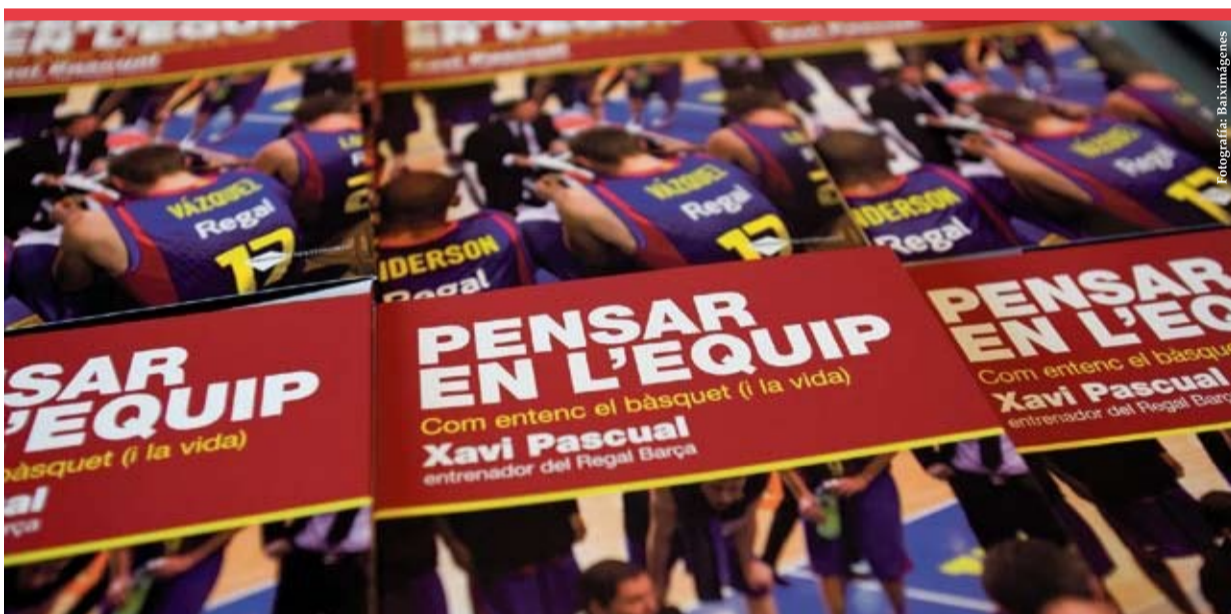
La Regidoria d'Esports del Ayuntamiento de Molins de Rei ha llevado a cabo diferentes inversiones económicas para mejorar las instalaciones deportivas municipales y mantenerlas en el mejor estado posible.

Durante el primer trimestre del año se han llevado a cabo inversiones por valor de 50.000 euros con los que se han mejorado los vestuarios, oficinas y almacenes del campo de futbol Ricard Ginebreda, la iluminación del campo de futbol Josep Raich y de la pista de la escuela Josep Maria Madorell, así como también se ha colaborado con el Club Natació Molins de Rei para mejorar la Piscina Municipal.

En los últimos 4 años, el Ayuntamiento ha invertido en las instalaciones deportivas del municipio un total de 3,5 millones de euros. ||

Gavà

# Xavi Pascual presenta llibre



L'entrenador del Regal Barça, Xavi Pascual va presentar el passat 18 d'abril el llibre "Pensar en l'equip" al Casal Municipal de Cultura American Lake.

Pascual analitza en aquest llibre com ha estat la seva evolució i la del seu equip en aquests anys farcits de victòries pel bàsquet blaugrana. ||

Castelldefels

# La UE Castelldefels s'emporta el derbi contra El Prat per 2-1



La UE Castelldefels va guanyar el passat diumenge 1 de maig per 2-1 el derbi comarcal contra El Prat. El conjunt groc va marcar per mitjà d'Uri al minut 13 i de Boris al 44'. Els potablava van aconseguir retallar distàncies al 73' gràcies a un gol en pròpia porta de Peramos. Després d'aquesta victòria, el Castelldefels ocupa la 12a de la Tercera Divisió amb 47 punts. ||

Esplugues de Llobregat

# Esplugues acoge la Primera Cursa Solidària Ciutat d'Esplugues



Esplugues ha acogido esta primera edición de la Cursa Solidària Ciutat d'Esplugues-Sant Joan de Déu que ha reunido 750 corredores de todas las edades que han recaudado 2.500 euros destinados al Proyecto Hospital Amic del Centre Matern-Infantil Sant Joan de Déu.

El ganador de la prueba atlética con un tiempo de 33 minutos ha sido el campeón paralímpico, Ignacio Avila. ||



Sant Joan Despí

## Raimon actua al Teatre Mercè Rodoreda de Sant Joan Despí



El cantautor valencià Raimon va omplir de gom a gom les 412 butaques del nou teatre Mercè Rodoreda en el primer espectacle que acull el nou equipament. Raimon va presentar el divendres 15 d'abril *Rellojete d'emocions*, després

d'estar 13 anys sense publicar cap àlbum amb cançons inèdites. La temporada de teatre i música a Sant Joan Despí continua el divendres 29 d'abril amb Manel. ||

Castellví de Rosanes

## Èxit de la Cantada de Caramelles de Castellví



Els Petits Caramellaires de Castellví de Rosanes van viure diumenge 24 d'abril una lluïda jornada de Caramelles, malgrat que a primera hora uns núvols força amenaçadors cobrien el cel de Castellví. A partir de les 11 del matí, tal com s'havia programat, la quarantena de nens i nenes cantaires, i també tota la comitiva que els acompanyava, va iniciar el recorregut pels carrers del nucli urbà. Es va arrencar a can Duran, es va seguir per la plaça de Catalunya i l'església, per anar després a la plaça d'Europa i a la del poble, al carrer del Serral i a la confluència

dels carrers de Montjuïc i de la Font. D'allà, els petits caramellaires es van desplaçar fins al barri del Taió, on va finalitzar el recorregut.

Amb la cantada de Pasqua d'aquest 2011 s'ha recollit 1.022 euros, que serviran per a l'excursió de Caramelles d'enguany.

Des dels Petits Caramellaires de Castellví de Rosanes han qualificat a cantada de "tot un èxit" i han anunciat que l'excursió d'aquest any es mirarà de fer a Port Aventura. ||

L'Hospitalet de Llobregat

## La mostra "Jove creació europea 2009-11" arriba al Tecla Sala de l'Hospitalet

El CCM Tecla Sala acull a partir del 14 d'abril la mostra JOVE CREACIÓ EUROPEA 2009-2011 Contemporary Art Biennale, en què participen joves creadors de les ciutats de Montrouge, Klaipeda, Bratislava, Pecs, Salzburg, Genova, L'Hospitalet i Amarante.

La inauguració es va dur a terme el passat dijous 14 d'abril al CCM Tecla Sala (avinguda de Josep Tarradellas i Joan, 44), i es podrà visitar en aquest mateix espai fins al 5 de juny.

Es tracta de la quarta edició d'aquest projecte expositiu que, amb caràcter biennal itinerant, viatja per diverses ciutats d'Europa amb l'objectiu de donar a conèixer els interessos i les tendències dels joves artistes europeus.

Els comissaris de cada un dels països proposen conceptes i temàtiques diferents, amb la intenció de donar una visió de la jove plàstica europea contemporània. En aquesta edició, els comissaris han seleccionat artistes de les escoles i facultats d'art. El treball dels joves creadors catalans gira a l'entorn de la proposta: Existències paral·leles / Memòries no viscudes, com a fil conductor de les seves obres. ||

## L'Ateneu de Cultura Popular de l'Hospitalet estrena nova seu

L'Ateneu de Cultura Popular ha inaugurat la seva nova seu ubicada al carrer de Santa Anna, al barri del Centre. El nou espai compta amb dues aules, una sala polivalent i una sala per poder fer conferències i espectacles, ja que compta amb escenari. També compta amb espai per magatzem.

La presidenta de l'Ateneu de Cultura Popular, Matilde Marcè, ha explicat que és una inauguració molt esperada, perquè des que es van traslladar l'any 2002 de l'edifici de l'Harmonia al carrer Digoine, on han estat ubicats fins ara, la falta d'espai ha estat un problema a l'hora d'organitzar activitats.

Les activitats principals de l'Ateneu de Cultura Popular són, entre d'altres, els curssets de pintura i dibuix, excursions, teatre, exposicions o les puntes de coixí. També publiquen el butlletí 'Xipreret'. ||



# Castell d'Eramprunyà

EL LLOBREGAT enceta amb aquest reportatge del Castell d'Eramprunyà una nova secció que pretén donar a conèixer aquells espais i monuments dels diferents municipis de la comarca del Baix Llobregat que enriqueixen el patrimoni cultural de la nostra comarca i que formen part dels municipis i els vinculen amb una història que ve de lluny.

Sovint aquests espais i monuments ens resulten desconeguts per la proximitat dels mateixos i la rutina que acota el nostre temps de lleure, és per aquest motiu que des d'EL LLOBREGAT hem incorporat aquesta pàgina que ens vol acostar aquest patrimoni cultural per valorar-lo una mica més i tenir-ne cura del mateix.

El Castell es troba ubicat al municipi de Gavà (Baix Llobregat), les ruïnes del qual són sobre un espadat (438 m) damunt el santuari de Bruguers.

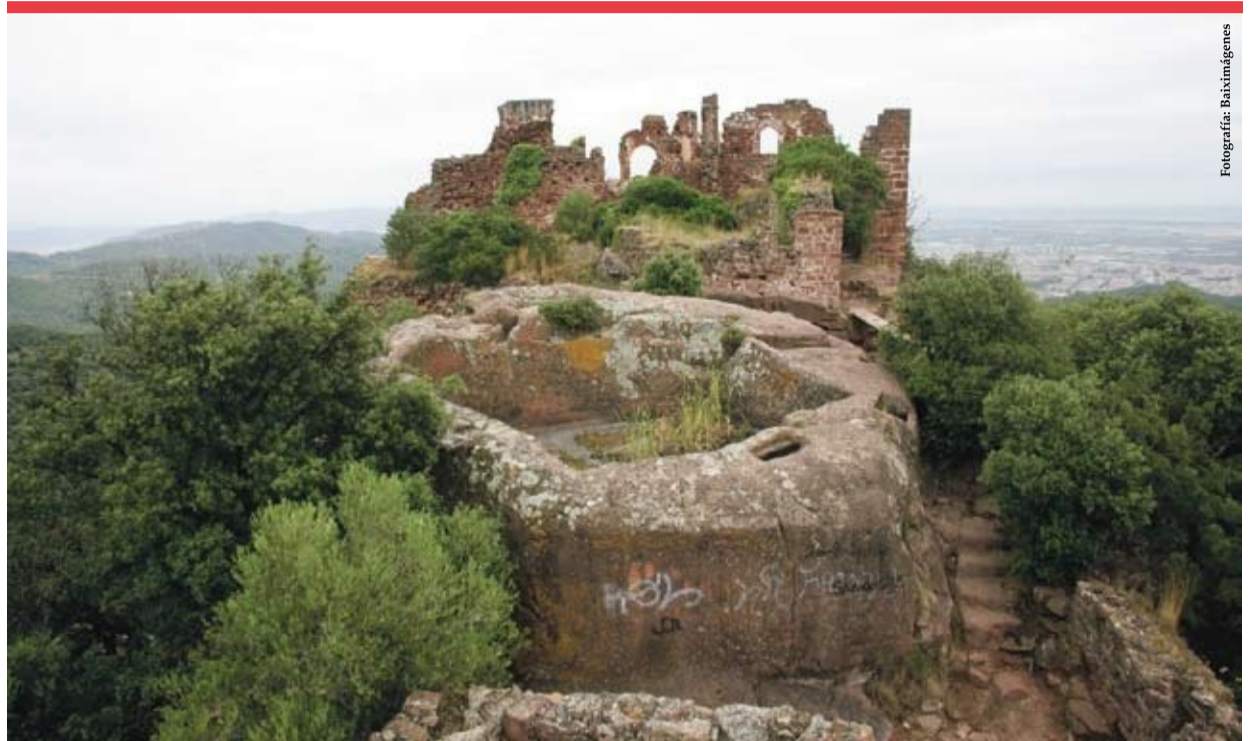
L'accés al castell es realitza tenint com a punt de partida Bruguers, un barri de Gavà que es troba a 3,5 km del nucli urbà. Per arribar-hi fins allà, serà necessari agafar la carretera BV-2041 que va de Gavà a Begues. Es pot accedir a Gavà des de Sant Feliu de Llobregat prenent la B-24 fins a Esplugues i un cop allà agafant la C-245 en direcció a Castelldefels. El vehicle es pot aparcar al costat d'un restaurant que hi ha a mà dreta del punt km 4,7 de la carretera, o bé a l'aparcament de l'altre costat, sota l'ermita romànica de la Mare de Déu de Bruguers.

Posteriorment s'ha de sortir ja a peu pla de l'esplanada que hi ha al davant de l'ermita. Cal agafar el sender de gran recorregut GR-92 senyalitzat amb marques blanques i vermelles que comença entre dos blocs de gres vermell situats al sud del replà, a mà dreta mirant l'ermita, i remunta la falda del penya-segat que hostatja el castell.

Poc després es passa molt a prop de la impressionant roca Foradada, tot un caprici geològic. El camí puja. Cal seguir les marques del sender GR-92, ignorant trencalls a banda i banda, fins a arribar a un replà. S'és sota el castell que domina l'entorn.

Es continua pujant fins que, quan ja es porten uns 20 min de caminada, s'arriba a les muralles del castell. El camí desemboca a una pista que ve del punt km 7,5 de la carretera de Begues. Cal girar a la dreta per la pista tot deixant el GR-92 a l'esquerra.

Després d'un curt tram, s'entra dins del recinte emmurallat. Un sender duu directament a l'interior passant pel costat de l'església romànica adossada de Sant Miquel d'Eramprunyà, a l'entrada de la qual es poden observar diverses tombes antropomorfes medievals. Pel costat d'una cisterna d'aigua, i travessant un pontet de ferro, es pot accedir a la part més antiga del conjunt i admirar el paisatge des del punt més alt. Per tornar cal desfer el camí.



Fotografia: Baiximàgenes

*Estat actual de les ruïnes del Castell d'Eramprunyà ubicat entre Gavà i d'altres municipis del Baix Llobregat.*

El castell és citat per primera vegada l'any 957. Va ser la seu d'un terme (el terme del castell d'Eramprunyà) que en època medieval que va arribar a controlar els actuals territoris de Gavà, Begues, Castelldefels, Sant Climent de Llobregat, Viladecans i una part de Sant Boi de Llobregat.



Fotografia: Baiximàgenes

*La Diputació de Barcelona i l'Ajuntament gavanenc han signat diferents convenis que permetran conservar i millorar l'estat actual del Castell d'Eramprunyà*

Construït com a part del sistema defensiu de la frontera entre Al-Andalus i l'Imperi Carolingi i com a seu de control polític i econòmic i militar en la zona entre el Garraf i el Llobregat, va ser propietat dels comtes de Barcelona, va passar posteriorment a ser propietat de Mir Geribert d'Olèrdola i els seus descendents, els Santmartí. Al segle XIV (any 1.323) va ser adquirit pels Marc, família de cavallers i poetes que també van obtenir amb l'adquisició de la fortificació la castlania i la baronia d'Eramprunyà. Durant les guerres remences (any 1.469) contra en Joan II del segle XV el castell queda molt malmès. Tot i així, se succeeixen diferents

famílies en la possessió del castell i la baronia d'Eramprunyà, fins que a finals del segle XIX és adquirit per Manel Girona.

Les restes del castell d'Eramprunyà ubicades dalt d'una muntanya entre penya-segats, compten amb magnífiques vistes del Delta del Llobregat i part del Massís del Garraf. El conjunt arquitectònic consta de tres recintes fortificats: el sobirà o superior situat a 402 metres d'altitud –on hi ha les runes del castell-palau gòtic–, el jussà situat a 392 m –on hi ha l'ermita de Sant Miquel d'Eramprunyà d'estil romànic, tot i que transformada–, i l'exterior a 319 m –on s'hi poden veure una part important de l'antiga muralla.

Al recinte sobirà, envoltat per murs que en molts trams tenia 50 cm de gruix fets amb petits carreus, s'hi accedia a través d'un pont de pedra (actualment es fa per una passera de fusta). El baluard que defensava el portal té un gruix de 90 cm al parament més meridional.

L'ermita de Sant Miquel d'Eramprunyà té dues parts: una de romànica (l'absis i el presbiteri), del segle XII, i una de renaixentista, del 1509 (la nau, el cor i la portalada). Al voltant de l'ermita es poden veure tombes antropomorfes i també una inscripció a la roca realitzada per Jaume March I, senyor d'Eramprunyà, al segle XIV.

Actualment el castell és propietat de l'Ajuntament de Gavà que amb sengles convenis signats amb la Diputació de Barcelona ha començat les obres per rehabilitar-lo i conservar i consolidar les runes. La fortificació ha estat reconeguda com a bé cultural d'interès nacional per la Generalitat de Catalunya. ||



## Sudoku

Fàcil

5			4	9			8
	9	8			5		1
	4	1	6	5	9	3	
	8		5	3	7		
2		4		6		9	3
		7	2			6	
1	7		6		4	8	
8			7	1		5	
4	6			8	2		7

Mitjà

	1			3			
9			1	6		5	4
6				7			1
4	7	3	2				1
2		5				3	6
							7
				2		7	
			9			1	
8			4				

Difícil

				7		2	
6			3			1	4
	8					6	3
	3	2				1	6
				9		7	
		6					
		1	4		3		5
			2	5			
4							

Soluciones:

4	6	5	3	8	9	2	1	7
8	2	8	4	7	1	3	5	6
9	1	7	3	2	4	4	8	8
5	6	8	4	2	9	4	8	6
3	1	7	9	2	4	8	6	5
2	5	4	7	8	6	1	9	3
8	6	9	5	1	3	7	2	4
7	4	1	8	6	5	9	3	2
6	9	8	2	3	7	5	4	1
5	3	2	1	4	9	6	7	8

8	9	7	4	1	3	2	5	6
3	2	6	9	5	7	1	8	4
5	4	1	6	2	8	7	9	3
1	6	9	3	8	5	4	7	2
2	8	5	7	4	1	3	6	9
4	7	3	2	9	6	8	1	5
6	5	2	8	7	4	9	3	1
9	3	8	1	6	2	5	4	7
7	1	4	5	3	9	6	2	8

3	4	5	6	9	8	2	7	1
7	9	8	2	1	5	3	6	4
2	6	1	4	7	3	8	5	9
8	7	6	3	1	4	9	2	5
1	5	4	6	9	2	7	8	3
9	3	2	7	4	8	5	1	6
5	8	9	1	2	4	6	3	7
6	2	7	3	5	9	1	4	8
4	1	3	8	6	7	9	2	5

## El web del mes



# www.carritus.com

La página web de este mes está directamente relacionada con el contexto de crisis económica existente y el uso cada vez más habitual de internet en nuestras compras cotidianas.

Mediante la página web de carritus, tendremos un acceso fácil a un gran número de superficies comerciales y podremos elaborar cómodamente por internet una cesta de la compra con artículos de

primera necesidad más baratos según la superficie comercial en que llevemos a cabo dicha compra.

Un video explicativo, la posibilidad de comparar precios y de guardar y recuperar diferentes listas configuran el menú principal de esta página web de uso sencillo y rápido.

Todas estas aplicaciones y otras se hallan como siempre a un click. ||

## Opinión



# Recortes en sanidad

Los recortes presupuestarios acometidos por la Generalitat en sanidad han provocado revueltas entre los sectores implicados.

Los pacientes, como receptores de dichos servicios, habríamos de reaccionar ante la secuencia de medidas adoptadas para conseguir la reducción prevista, cifrada como promedio en el 10 por ciento del gasto.

Aproximadamente el 60 por ciento del presupuesto autonómico se destina a sanidad y educación. Se considera que el gasto sanitario es elevado; no obstante, como sugieren los profesionales del sector, conviene llevar a cabo un proceso de optimización, por ejemplo, en cuanto a la utilización de los recursos, el seguimiento de los pacientes o los tratamientos médicos.

La conselleria de Salut advierte que las listas de espera deberían crecer un 3%, además propone la modificación del decreto en vigor que limita las esperas a seis meses. La medida no se aplicaría a intervenciones urgentes. Sin embargo, resulta paradójico anunciar que no afectará a la calidad asistencial de los

pacientes que, con ello, verán incrementado notablemente el tiempo transcurrido para una visita al especialista o la intervención de patologías, según dicen, de carácter menos urgente.

Por otra parte, los profesionales sanitarios consideran muy perjudicial el cierre de camas y plantas en los hospitales, a pesar de que supone un ahorro inmediato, puesto que implica derivar a los enfermos en situación de alto riesgo a un hospital disponible y, para ello, se requiere como única solución el trabajo en red entre centros de distinto nivel.

En la actualidad, la visión de centros hospitalarios individuales parece predominar en la sanidad catalana. Conviene apostar por la coordinación de los mismos para compartir gastos, atender mejor a los pacientes y reducir la factura sanitaria.

Además, la distribución territorial de los hospitales en Catalunya ha sido objeto de crítica. En algunas ocasiones, parece haber prevalecido más el criterio político que el puramente clínico, disponiendo de más plazas hospitala-

rias de las necesarias en un área geográfica y, en cambio, con un déficit de las mismas en otros territorios.

La reducción de los gastos y la actividad sólo cabría efectuarla en determinados servicios mediante un análisis riguroso de la productividad, no de forma generalizada y siempre bajo criterio clínico.

Asimismo, desde el sector sanitario insisten en que acotar el exceso de burocratización, reducir los gastos en farmacia y en pruebas diagnósticas, representaría una cuantía considerable de ahorro en el gasto total. Por el contrario, consideran que reducir el número de profesionales y suprimir programas de atención sanitaria comportará una pérdida en la calidad asistencial ofrecida a los pacientes.

Resulta lamentable acometer recortes en una sanidad que goza de gran calidad, además de representar un modelo de investigación, bienestar e innovación. Se deberían acometer reducciones en otros sectores, evitando el sanitario, la educación y la investigación, vitales para la salida de la crisis. ||

# El juez concluye que el túnel de bateo de Sant Boi era inseguro

El titular del Juzgado de Instrucción 3 de Sant Boi de Llobregat ha concluido que existen indicios de que la edificación del túnel de bateo que se derrumbó en enero de 2009 y provocó la muerte de cuatro niños "no reunía las condiciones precisas y necesarias de solidez y seguridad" necesarias para su función.



En un auto en el que da por finalizada la investigación y solicita a las partes que califiquen, el juez considera que hay indicios racionales para pensar que la edificación no siguió "la *lex artis constructiva* para la ejecución de los muros".

Cree que el constructor imputado, José María G. M., infringió gravemente el deber de diligencia en la construcción del túnel, y que los dos técnicos del Ayuntamiento también imputados, Carmen R.A. y Daniel C.M., infringieron su deber de comprobar la ejecución, lo que llevó a realizar una obra "con graves negligencias que causaron el derrumbe".

Según el auto, el derrumbe del túnel, ubicado en el recinto del campo municipal de Béisbol de la localidad, se produjo el 24 de enero de 2009 sobre las 11.30 horas cuando, por el mal tiempo, la cubierta del recinto se arrancó de su soporte provocando la caída de las paredes que servían de cierre y soporte estructural.

Se trataba de un edificio formado por una nave rectangular de 24,5 metros de largo y 12 de ancho, acabado con una cubierta metálica con dos vertientes, con una altura de 5,3 metros en un lado y 7,1 en la parte más alta.

Apunta a que el día de los hechos hubo vientos muy fuertes y que hasta ese día no existía ningún plan autonómico o estatal que contemplara el riesgo de ventadas, a excepción de los del ámbito marítimo, aunque a finales de abril de ese mismo año, la comisión de Protección Civil de Catalunya aprobó un protocolo de actuación ante este tipo de situaciones.

El Ayuntamiento de Sant Boi adjudicó en 1993 las obras del túnel a la constructora J. García Martos y el promotor de la obra fue el Ayuntamiento y desde entonces hasta el derrumbe se hicieron reparaciones consideradas de mantenimiento, tanto a petición del club que tiene cedidas las instalaciones como por los técnicos municipales tras las inspecciones.

## Varias negligencias

Del informe pericial se desprende, según la juez, que existieron varias negligencias en la construcción como, por ejemplo, que los muros de carga deberían haber estado rellenos de hormigón y que en el momento de ejecutarse la obra los bloques no estaban suficientemente húmedos.

"Existen indicios para considerar que el conjunto estructural era incapaz de soportar la sobrecarga de viento porque el muro de carga no tenía las condiciones de rigidez necesarias y no estaba atado con el pórtico de ninguna manera", plantea en el escrito.

La juez ha finalizado la investigación y la ha trasladado al Ministerio Fiscal, que ahora tiene 10 días para pedir la apertura de juicio oral formulando el escrito de acusación por delitos de homicidio y lesiones o pedir el archivo de la causa. [www.catalunyapress.cat](http://www.catalunyapress.cat) ||



## La santboiana Montserrat Cinca guanya en una de les categories del campionat d'Espanya de Duatlon

L'Atleta santboiana Montserrat Cinca (a la foto) va participar al Campionat d'Espanya de duatlon per edats que va tenir lloc prop de les instal·lacions esportives de "Los Pajaritos" a la ciutat de Soria.

Cinca va prendre part en una competició que combina alternativament les modalitats de ciclisme i atletisme i en un recorregut que va bar-

rejar pujades i baixades va assolir la victòria a la categoria reservada a atletes d'entre 45 i 50 anys a més del quart lloc absolut de la competició.

El proper repte que es planteja l'atleta de Sant Boi serà el dels Mundials de Duatlon que tindran lloc el proper mes de setembre a la ciutat asturiana de Gijón. ||

Prensa comarcal · Maig 2011 · Número 57

**Edita:** Foixa Concepts SL · **DL:** B.13877-2006 · **Imprimeix:** GestXXI · **Distribueix:** Igualssom SL · **Redactors:** Josep Àlvarez, Paco Domínguez, Montserrat Vila, J. C. Chueca, Toni Casals i Manuel Ardines  
**Col·laboradors:** Pedro J. Miguel Marina (fotografía), Juan Carlos Valero, Josep Olle Luna, Juaní Cádiz, Esther Alonso, Carles Gil, Joaquim Gavalda, Ana Solsola, Pepe Galvez i Fernando Martín · **Direcció de web:** Eduard Picallo  
**Direcció comercial:** Mercè Corpas · **Disseny gràfic i maquetació:** Meritxell Perramón · **Publicitat:** Carme Corpas 670 794 880 publicitat@elllobregat.com · **Redacció:** 08860 Castelldefels · **C. Major, 85 · Tel:** 93 640 72 28  
**Fax:** 93 630 68 18 · **Adreça electrònica:** redaccion@elllobregat.com · **Web:** www.elllobregat.com



## Nos encontrarás en:

### Sant Boi

Ronda Sant Ramón, 102  
Sant Boi de Llob. 08830  
Tel. 93 630 80 80

Jaume I, 88  
Sant Boi de Llob. 08830  
Tel. 93 630 67 67



**REF. IN3816** - Piso en el Centro 82m<sup>2</sup> y 3 habitaciones. Completamente reformado. A/A, calefacción, suelo parquet, puertas de roble, aluminio. Balcón y patio de 6m<sup>2</sup>

**Precio: 185.000€**



**REF. IN3910** - Piso junto a Salesianos de 65m<sup>2</sup> y 3 habitaciones. Todo exterior y reformado. Dormitorio principal de 16m<sup>2</sup>. A/A. Calefacción. Ventanas de aluminio. Puertas de haya. Terrazo. Ascensor.

**Precio: 200.000 €**



**REF. IN3290** - Piso en Marianao de 75m<sup>2</sup> y 4 hab. 2 dobles. Exterior. Calefacción. A/A. Puertas de roble. Ventanas de aluminio. Balcón. Terrazo.

**Precio: 208.000 €**



**REF. IN3806** - Piso en zona alta de Ronda Sant Ramón de 70m<sup>2</sup> y 2 habitaciones. Todo exterior buenas vistas muy soleado. Alarma. Puertas de haya. Ventanas aluminio. Suelo de gres. 2 balcones 1 de ellos para poner mesa y sillas. Calefacción. A/A. Ascensor.

**Precio: 213.000€**



**REF. IN3891** - Finca de 3 años en Vinyets-Molí Vell de 80 m<sup>2</sup>, 3 habitaciones y 2 baños. Dormitorio principal de 13m<sup>2</sup>. Calefacción. A/A. Aluminio climalit. Suelo de parquet. Puertas de cerezo. Plaza de parking y trastero incluidos en el precio. Ascensor.

**Precio: 246.000€**



**REF. IN3911** - Zona Plaza Catalunya piso de 82m<sup>2</sup> y 3 habitaciones todo exterior muy soleado con vistas a la plaza con posibilidad de hacer otra habitación. 1 baño y 1 aseo. Aluminio. A/A. Ascensor.

**Precio: 260.000€**



**REF. IN3924** - En Marianao piso de 3 habitaciones, 2 de ellas dobles, 120m<sup>2</sup> totales. Todo exterior con terraza a nivel. Ventanas de aluminio climalit. Cocina de 11m<sup>2</sup>. Plaza de parking incluida. Ascensor.

**Precio: 277.500€**



**REF. IN3906** - Soleado piso en zona alta de Ronda Sant Ramón de 97m<sup>2</sup>. 4 habitaciones y 2 baños. Amplio salón de 21m<sup>2</sup> con balcón. Ventanas de aluminio. Calefacción. Ascensor.

**Precio: 260.000€**



**REF. IN3857** - Piso de 104m<sup>2</sup> en la zona alta de Marianao con 4 habitaciones y 2 baños. Comedor de 24 m<sup>2</sup> terraza de 9 m<sup>2</sup> exterior. Dormitorio suite de 13 m<sup>2</sup>. Calefacción. Plaza de parking incluida con acceso directo desde ascensor.

**Precio: 309.000€**



**REF. 3923** - Casa adosada en zona Molí Vell de 173m<sup>2</sup> y 4 hab. 2 dobles. 2 baños. Exterior. Aluminio climalit. Calefacción. Plaza de parking doble. Trastero. Terraza de 52m<sup>2</sup>. 2 balcones. Opción de buhardilla de 55m<sup>2</sup>.

**Precio: 405.000€**



**REF. IN3866** - Magnífica casa en Santa Coloma de Cervelló, cerca de los FF.CC de diseño moderno, calle peatonal, salón con chimenea, 3 hab. grandes. 2 baños, piscina y parking doble de 35m<sup>2</sup>. Acabados de primera calidad.

**Precio: 450.000€**



**REF. IN3640** - Casa con excelentes vistas en el centro de Sant Boi de 166m<sup>2</sup> y 4 habitaciones, 3 dobles. Comedor con chimenea. Cocina office. Armarios empotrados. Calefacción. Terraza y balcón. Buhardilla. Plaza de parking.

**Precio: 475.000€**



**REF. IN3918** - Casa en Los Canons con excelentes acabados. 2 comedores y 2 cocinas. 4 hab. Buhardilla con baño. Aluminio decorativo climalit. Puertas de roble. Piscina privada. Garaje de 44 m<sup>2</sup>. Pozo de agua. Finca de 500 m<sup>2</sup> con huerto.

**Precio: 579.000€**



**REF. FMINS472 - ALQUILER** Estudio en Santa Coloma de Cervelló junto los FFCC. Amueblado. Cocina equipada. Armarios empotrados. Plaza de parking y trastero. Gastos incluidos.

**Precio: 600€/mes. Infórmese.**



**REF. IN3933 - ALQUILER** Piso de diseño en Marianao de obra nueva. Dormitorio grande más vestidor. Soleado con balcón. Climatización. Suelo de parquet y porcelánico. Cocina con barra a salón.

**Precio: 700€/mes. Infórmese.**

**Tenemos una amplia cartera de alquileres y casas de alto standing**

